

【享戀馬來雙度假 6 日】

米其林推薦美食 | 五星雲頂溫德姆 | 海濱渡假村
纜車漫遊雲頂 | 三輪車慢遊古城



吉隆坡嶄新景點—茨廠街「鬼仔巷」

鬼仔巷 是位於戲院巷及茨廠街之間的後巷，也是位於蘇丹街與茨廠街交接處的巷弄，為馬來西亞的旅遊景點，開放時間為早上9時至晚上12時。巷弄除了有老房子改建成的商鋪、壁畫，還保有吉隆坡歷史最久的百年街燈。



鬼仔



黑風洞 Batu Caves

印度教聖地，洞深十哩，蜿蜒崎嶇，驚險刺激，感受一下異國神秘宗教的洗禮，欲登上黑風洞，得先攀登272層階梯才可抵達，洞內有一印度神殿，是印度教大寶森節慶祝活動的重鎮，洞內成群的猴子及蝙蝠，洞內還有一個高達100公尺的寺廟透天洞，偶有陽光斜線而入，呈現出奇詭莊嚴的氣氛。



迷宮

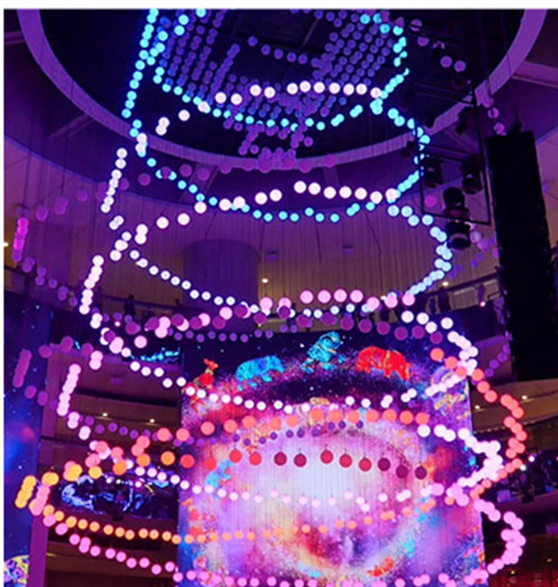
書店

曾是本地最大的戲院，歷經兩場火災，佔地6000平方英尺。BookXcess利用了原先戲院的階梯空間來打造一座壯觀的書海迷宮。走入迷宮，每個轉角處都是驚喜，有些空間狹窄逼仄，走過時還得彎腰低頭，呼應在外頭穿梭茨廠街小巷探險的感覺。一格格四方形的木制書架錯綜交疊，牆身多處盡可能保留原始樣貌，裸露的紅磚水泥和火舌留下的痕跡，帶有濃厚的街頭工業風。



粉紅水上清真寺 Masjid Putra

布特拉清真寺，俗稱玫瑰清真寺、粉紅清真寺、水上清真寺，是馬來西亞行政首都布城的一所清真寺，位於布城湖旁。毗鄰布城首相署和布特拉廣場。於1997年動工興建，並在兩年後落成。該工程總耗資2億5千萬馬幣。清真寺的外牆為粉紅色，設有九個圓頂（最大者高50公尺）和一座高116公尺的宣禮塔，可容納15,000人聚禮。非穆斯林可以進入該清真寺，惟需穿戴粉色長袍才可參觀。



SkySymphony
光與聲的夢幻交響樂

體驗世界最快！ 雲頂高原雲天纜車

在Awaning SkyWay上觀賞風景如畫的雲頂高原景觀，從高空俯視1.3億年曆史的熱帶雨林以及令人興奮的馬來西亞“20世紀福斯世界”，飽覽令人驚歎的360度全景，感受涼爽的山間空氣，纜車配備了特殊的百葉氣窗，為你的空中旅程增添趣味。

透過懸掛在4層樓高達1001枚的LED燈球，搭配電影視覺效果，隨著音樂動態變化的互動打造而出，每隔一小時都會有不同主題的燈光秀，輪番上映。



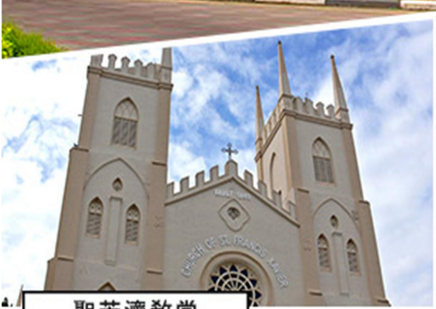
馬六甲

世界文化遺產

荷蘭紅屋、鐘樓、葡萄牙廣場、聖芳濟教堂、
復古三輪車、古城門、聖地牙哥碉堡



荷蘭紅屋



聖芳濟教堂



馬六甲復古三輪車



聖地牙哥碉堡

娘惹服體驗



慢遊馬六甲



MICHELIN

米其林
推薦

海腳人

把海的鮮味詮釋在碗裡

Hai Kab Lang TRX



肉骨茶

Bak Kut Teh

一道用肉湯烹製的中式排骨菜餚

「肉骨」如其名

是以帶肉的骨配合中藥煲成的湯

在馬來西亞和新加坡的華人僑民中更受歡迎



亞羅街夜市

位於吉隆坡武吉免登的西部，是吉隆坡最有名的觀光小吃街。街上匯集20多家餐廳及200家以上的攤檔，售賣馬來西亞華人傳統美食及粵式美食，因為在武吉免登商圈內，吸引大量的遊客前來。許多遊客到亞羅街尋找燒雞翼、烤魔鬼魚、炒粿條、沙爹和福建炒麵等美食，雖然價位與其他美食中心或美食街相比是稍高，但無損遊客們的興致。

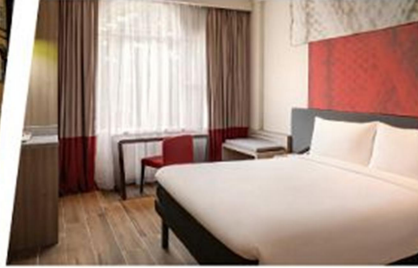




馬六甲宜必思酒店 ibis Melaka



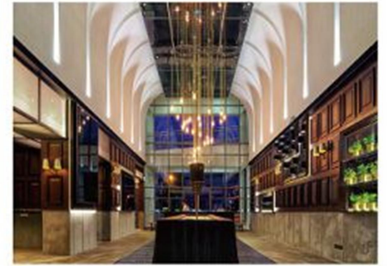
別錯過各式各樣的休閒娛樂，其中包括1座室外游泳池以及健身中心。這家飯店還提供免費無線上網、禮賓服務和宴會廳。位於馬六甲市中心地帶，飯店位置絕佳。



普衝貝斯普科酒店 Bespoke Hotel Puchong



位於吉隆坡的黃金地段，毗鄰市區內各大主要景點。酒店內設有多種設施和服務，可讓您安心酣睡，盡享舒適。客房皆有免費Wi-Fi、24小時保安、每日客房清潔服務、的士服務、輪椅無障礙友善設施等設施。



加碼送
網卡 每人
一張
(限佔床)



捕捉每一刻
無邊無際的可能
Anytime Anywhere!



【航班參考】

	航空公司	航班號碼	出發地	出發時間	目的地	抵達時間
去程	亞洲航空	D7-379	桃園	00:15	吉隆坡	05:00
回程		D7-378	吉隆坡	09:30	桃園	14:25

第一天

桃園/吉隆坡→漫遊馬六甲世界文化遺產之旅(荷蘭紅屋、大鐘樓、基督堂、聖地牙哥城堡、聖保羅教堂、雞場古董街)→花花三輪車遊古城→馬來河畔料理

今日齊聚桃園國際機場，跟隨領隊的腳步搭機前往馬來西亞。

一早我們開始前往見證馬六甲的歷史建築，可細心留意異國文化所在馬六甲擦出的火花及經過漫長的歲月所留下的痕跡。

【馬六甲古城】是由一名流亡的王子，「拜裏米蘇拉」所發現，之後發展成東西方進行商業活動的貿易中心。當時進行香料、黃金、絲綢、茶葉、鴉片、香煙等貿易，引起了西方殖民強權的注意。先後受到葡萄牙、荷蘭及英國的殖民統治。馬六甲市區的部分地方，還保留著這些殖民統治者所遺留下來的建築物及古跡，2008年7月被聯合國教科文組織列為世界文化遺產。

【花花三輪車遊古城】※敬請支付三輪車伙小費每台車馬幣4元。

※**葡萄牙廣場**：建西元1980年代後期，是仿造葡萄牙同類型建築的樣式而建，古意盎然的說明著殖民地的演變歷史。

※**荷蘭鐘樓、荷蘭紅屋**：荷蘭人在西元1641年戰勝葡萄牙人後，於西元1641年至1660年間興建，以荷蘭磚瓦砌工及木工技藝建成的建築，正是當時的荷蘭總督及隨從的官邸，也是歷史遺留下來重要的遺迹。被認為是東方最古老的荷蘭建築。

※**古城門、聖地牙哥碉堡**：葡萄牙人於1511年所造城堡，後來荷蘭人攻陷這座城堡，將城堡毀掉，之後又重新修建。

※**聖保羅教堂**：馬來西亞馬六甲的一座古老教堂，最初建於1521年。它位於聖保羅山之巔，是今天的馬六甲博物館的一部分。

【雞場街散步策】雞場街(Jonker Walk)又有古董街之稱，街上不乏建築充滿中國風格的樓房民宅，讓人時空錯置的感覺。在這條古董街上，簡直是個寶藏，遊客喜歡到這裡搜尋李小龍的紀念品，尋找南國電影的海報，找尋罕有的舊紙幣，包括英治時代、日治時代馬來西亞的鈔票，印度、葡萄牙、荷蘭，甚至中國的舊錢幣、鈔票。

食	消夜：機上自理 早餐：當地特色早點	午餐：雞場街美食老街自理	晚餐：鼎閣河畔餐廳 【娘惹層層飯盒風味餐】RM48
宿	馬六甲 - Ibis Melaka 或 The Straits 或 the Pines 或 Noble Resort 或 Eco Tree 或同級		

第二天

馬來道地體驗 ~ VMG小娘惹服體驗、品嚐娘惹點心 → 午後前往黃金海岸滑水道渡假村 ~ 享受全新住宿、滑水道度假體驗、賞濱海日落美景

【娘惹服體驗】身著道地服裝與造型，穿梭在麻六甲古都，欣賞傳統建築、感受文化之餘，拍下難能可貴的旅行回憶。

【昆斯特滑水道渡假村】2025年7月全新開幕的海濱度假飯店，提供現代化的住宿、一流的設施和兒童戲水樂園。無論您是短期度假還是長期入住，都能享受難忘的體驗。Splash Kids 水上樂園是一個令人興奮的太空船主題水上遊樂場。樂園內有三條滑梯，一條直滑梯和兩條螺旋滑梯，以及戲水區。非常適合孩子們在這裡消暑納涼、享受一場奇妙的太空冒險。

食	早餐：酒店內享用早餐	午餐：馬六甲必吃★古城雞粒飯+ 特色涼飲	晚餐：周杰倫同款~九里香海 鮮風味餐 RM40
宿	【2025年7月全新開幕】黃金海岸 - 昆斯特滑水道渡假村 Quest Hotel Midport Port Dickson 或同級		

第三天

渡假村內自由活動 → Bamboo Hills 竹林瀑布絕美打卡點 ~ 黑風洞 + 彩虹階梯 + 東南亞最高 Lord Muruga 印度神像 ~ 搭乘雲天纜車 ~ 海拔6000英呎雲頂高原 (雲天大道 Sky Avenue + 購物中心 + 遊樂場 + 賭場)

【Bamboo Hills 日式竹林山水瀑布園】這是現下年輕人最新最熱門的景點！佔地16英畝，

華麗的特色建築，以鬱鬱蔥蔥的竹林景觀和每個角落的綠色植物為中心，是繁華都市中的一片綠洲，擁有新鮮的空氣、天然的芳香，周圍水景發出輕柔的水聲，為都市人提供了一個放鬆身心的美麗花園

【黑風洞印度教戰神大佛、彩虹階梯】 印度教聖地，洞深十哩，蜿蜒崎嶇，驚險刺激，感受一下異國神秘宗教的洗禮，欲登上黑風洞，得先攀登 272 層階梯才可抵達，洞內有一印度神殿，是印度教大寶森節慶祝活動的重鎮，洞內成群的猴子及蝙蝠，洞內還有一個高達 100 公尺的寺廟透天洞，偶有陽光斜線而入，呈現出奇詭莊嚴的氣氛。

【雲天纜車(Awana Skyway)】 是全東南亞最長最快的纜車，乘坐纜車 10 分鐘即可到達雲頂高原，在 Awana SkyWay 上觀賞風景如畫的雲頂高原景觀，從高空俯視 1.3 億年曆史的熱帶雨林以及令人興奮的馬來西亞“20 世紀福斯世界”，飽覽令人驚歎的 360 度 0 全景，感受涼爽的山間空氣，纜車配備了特殊的百葉氣窗，為你的空中旅程增添趣味。

【雲頂高原娛樂城】 素有“南方蒙地卡羅”之美譽的雲頂高原，距離吉隆坡市大約 1 個小時的車程。因為海拔高，氣候涼爽，是馬來西亞人的絕佳避暑勝地。山頂的建築更是被雲霧籠罩，頗有仙境的感覺。雲頂高原娛樂城集賭場、飯店、表演及購物中心於一體，此外，雲頂高原還設有室內和戶外的遊樂園，適合全家大小一同享樂，為遊客提供全方位的度假體驗。

註 1：遇天候不佳或纜車不定期維修時，改以遊覽車登上雲頂高原，纜車費用將補貼上下山車資，恕無法退費，不便之處，尚請鑑諒。

註 2：賭場規定未滿 21 歲禁止進入，進入賭場請著整齊服裝，不得穿短褲、拖鞋。

食	早餐：酒店內享用早餐	午餐： 【米其林推薦】 吉隆坡興記肉骨茶 RM45	晚餐：雲頂美食廣場自理
宿	吉隆坡 - 五星雲頂溫德姆玖霄明軒酒店 Wyndham Ion Majestic Hotel 或同級		

第四天

吉隆坡→熱帶乳膠睡眠體驗館→鬼仔巷壁畫街→REX KL 復古迷宮書店→雙子星花園廣場～吉隆坡新地標 TRX 106

【睡眠體驗館(乳膠店)】 由專業人員為您解說馬來西亞特產橡膠的生長過程及製造乳膠過程，當場亦可試試各式的乳膠產品，也是饋贈親友的好禮物，相信您一定會滿載而歸。

【鬼仔巷互動壁畫街】 有著 140 多年歷史的茨廠街乃吉隆坡最早的開發的唐人街，保存了濃郁的東方風情，猶其在夜間，商販們紛紛沿街擺攤兜售服飾、紀念品、名牌仿冒品以及地道美食... 是大馬旅遊必到的觀光景點。鬼仔巷展現了 1960 年代聚居在巷弄間華人移民的生活日常，巷子裡隱藏了六福壁畫，每幅壁畫都藏有韻味十足的故事。

【REXKL 大馬最美迷宮書店】 這間曾是本地最大的戲院，分別歷經兩場火災，在 2019 年才被建築師團隊翻新成現在的模樣。現今已搖身一變，成為網紅打卡新熱點！

BookXcess 利用了原先戲院的階梯空間來打造一座壯觀的書海迷宮。走入迷宮，每個轉角處都充滿驚喜，有些空間狹窄逼仄，走過時還得彎腰低頭，呼應在外頭穿梭茨廠街小巷探險之感；有時又突然豁然開朗。一格格四方形的木制書架錯綜交疊成一場大型的幾何冒險遊戲。牆身多處盡可能保留原始樣貌，裸露的紅磚水泥和火舌留下的痕跡，帶有濃厚的街頭工業風。

【雙子星花園廣場】 外表像兩隻玉蜀黍的獨特造型由地面高聳入天際，旅客對雙子星雙塔(Twin Tower)的印象，就是在電影「將計就計」中，那令人目眩神迷的畫面。而露天的 Coffee Shop，更讓人宛如置身巴黎街頭的美麗錯覺。

【吉隆坡最夯新地標 TRX 106】 吉隆坡新地標 TRX 106 摩天樓的設計新穎，且富有現代感，由於建築共有 106 層樓，於是又稱 TRX 106，可以 360 度環視吉隆坡近這一兩個世紀的發展，非常震撼！2023 年 11 月 29 日正式開幕的吉隆坡最新最高級的精品購物廣場，集結國內外各大品牌，許多台灣未設櫃的品牌都已悄悄進駐！本土熱門時尚品牌 Charles & Keith、美妝保養必買 Sephora、浮誇奢華的 Bacha Coffee 在這裡都找的到！以「公園裡的購物中心，購物中心裡的公園」為設計理念

的 The Exchange TRX，不僅打造出全球最大的屋頂花園，並且將以吉隆坡城市綠色心臟的身分，帶動當地的永續生活發展。

食	早餐：酒店內享用早餐	午餐：【米其林推薦】海腳人海鮮粉+ 私房小菜 RM42	晚餐：TRX 106 美食廣場自理
宿	吉隆坡 - 【萬豪集團】Fairfiled by Marriott chow Kit Kuala Lumpur / Bespoke 或 Ibis Styles Kuala Lumpur Fraser Business Park 或同等級		

第五天

吉隆坡→博塔尼植物園 Taman Botani Putrajaya→南洋土特產、可可巧克力→未來太子城～水上粉紅清真寺、千禧紀念碑→巴比倫購物廣場 Pavillion Shopping Mall→亞羅夜市

【博塔尼植物園】 布城植物園 (Taman Botani Putrajaya) 是馬來西亞最大的植物園，佔地超過 92 公頃，位於布城第 1 行政區，鄰近布城湖。園內栽種超過 700 種來自亞太與非洲地區的植物，分為花卉區、觀賞植物區與科研保護區三大主題區域。

【熱帶可可巧克力】 可可是馬來西亞非常重要的經濟作物，甚至享譽國際的「美祿」更是被馬來西亞人民認為是國民飲料，富有創意力的馬來西亞人民，更是利用熱帶特產水果做為內餡，讓巧克力產品更具生命力，口味獨特之外也相當具有當地南洋風味。

【南洋土特產】 在這裡您能選購到各式馬來西亞引以為傲的土特產，如豆蔻膏、花生糖及名聞中外之肉骨茶、東革阿里等各種土產，不論回國餽贈親友或自用珍藏都十分適宜。

【布達拉再也 Putrajaya-未來太子城】 全馬來西亞最大首相府，以馬來西亞首位總理的名字命名，望眼整個城市盡是濃濃的綠意，道路兩旁被一棵棵大樹包圍著，排列成一條長長的林蔭大道，這條全長 4.2 公里的綠色大道，也正是舉行國家慶典和閱兵遊行的場地，首相府佔地相當廣大，其中包括：首相官邸、親水公園、粉紅清真寺及行政中心等。

【水上粉紅清真寺】 位於總理府和布城湖的右邊。廣場側面是水上清真寺的全貌。這座四分之三建於湖面上的水上清真寺是馬來西亞目前最大的清真寺之一，可以同時容納一萬兩千人在此做禮拜。每當做禮拜時，清真寺那高高的宣禮塔播放的古蘭經聲悠颺地 縈繞在清真寺的上空十分悅耳。除造型漂亮之外也是馬國唯一可進祈禱大廳參觀的清真寺。

※遇回教徒朝拜麥加時間或回教節日時，恕不開放觀光客入內參觀，但仍可在外觀拍照留念。

【千禧紀念碑】 被認為是布城的國家歷史遺蹟，千禧紀念碑是一個金屬方尖塔，有六十八米高和位於在第二區的 25 公頃的公園上。用馬來西亞歷史上的重要時刻和事件，蝕刻在紀念碑上來裝飾它。

【巴比倫購物城 Pavillion Shopping Mall】 吉隆坡最新最大於 2007/09/20 新開幕之 Pavillion 購物城，擁有 450 間商店，東南亞及歐美等一流品牌皆齊聚在此購物城內。一樓的美食廣場，有來自世界各地的高檔餐廳、簡餐速食，甚至還有一個攤位就叫「士林」，販賣的當然是台灣夜市小吃，包括炸雞排、甜不辣，另有本地的雞肉乾特產店，以及日式連鎖餐廳、美式咖啡店、中國餐館、娘惹餐等，選擇多樣，讓您自由享受購物樂趣。

【吉隆坡最大亞羅街夜市】 亞羅街是吉隆坡最有名的美食街，這裡匯集了各式各樣的美食，美食品種比茨廠街更為豐富，不過價位相對要更高一點。這條擁有五十多年歷史的街道最初是個紅燈區，當時有一些小販在此擺檔營業，而消費者是那些來自風月場所的顧客，後來這裡脫胎換骨地成為了純正的美食勝地。

食	早餐：酒店內享用早餐	午餐：【米其林推薦】潮州老二私房菜 RM50	晚餐：亞羅街夜市自理
宿	吉隆坡 - 【萬豪集團】Fairfiled by Marriott chow Kit Kuala Lumpur / Bespoke 或 Ibis Styles Kuala Lumpur Fraser Business Park 或同等級		

我們今日即將抵達熟悉的家鄉，與短暫相處的團員們互道再見，帶著滿滿的伴手禮及回憶，結束這次南國之旅。

食	早餐：酒店餐盒	午餐：機上簡餐	晚餐：XXX
宿	溫暖的家		

※為維護旅遊品質及貴賓權益，在不變更行程內容前提下，將會綜合當地實際食、宿、交通等情況，為貴賓們調整並妥善安排，實際安排依行前說明會資料為準；旅遊期間若遇塞車、天災等不可抗力之因素影響，將以行程安全順暢為考量，導遊將會斟酌調整餐食及旅遊行程及停留時間，請貴賓們諒解。

【入境新加坡旅遊防疫須知】

自 2023 年 2 月 13 日起，進入新加坡的短期旅客，將不再需要出示疫苗證明，未完整接種疫苗的旅客亦不需持有出發前陰性的檢測證明，不再強制購買旅行保險。

【入境馬來西亞旅遊防疫須知】

自 2022 年 8 月 1 日起，馬來西亞目前已取消 COVID-19 相關旅遊限制，旅客入境無須出示任何疫苗接種證明。台灣旅客入境 30 天內免簽證。

為考量旅客自身旅遊安全，並顧及同團其他旅客之旅遊權益，我們特別請您配合下列事項，這是我們應盡告知的責任，也是保障您的權利。

※參團旅客若於境外確診，自採檢日起 7 日內應暫緩搭機返台。所有衍生之相關費用，例如住宿、餐食、交通、醫療費用...等，皆由旅客自行負擔。

※相關出入境限制規定，依本國與旅遊行程當地政府規範為主，本公司將依最新規定滾動式調整出入境說明事項。

※提醒您，須遵守旅遊目的國之防疫規範與返臺後之本國檢疫措施。

【作業規定+注意事項】

1. 本行程最低出團人數為 **16 人以上(含)並由台灣加派領隊隨行服務**，若當團人數不足 16 人，台灣將不派領隊隨行，改以個人旅遊 MINI TOUR 型態進行，但安排外站中文導遊於當地機場接機並提供全程旅遊服務。故於機場內的過海關、辦理入境等相關作業均需由旅客自行處理。
2. 本行程已包含**每人托運行李 20 公斤，手提行李 7 公斤**，若有調整，恕不另行通知。
3. 嬰兒(未滿 2 歲)恕不提供任何免費託運或手提行李件數及機上餐食，並與同行成人旅客抱坐於膝上搭乘，航空公司提供嬰兒搖籃需求，能使用搖籃機位有限，請於付訂時需求，但實際提供需仍以航空公司回覆為準。
4. **團體報名經確認後，請繳交訂金方以保留機位及後續作業。**
5. 因馬國/新國皆不承認雙重國籍，強烈建議凡持有多國護照者，一律須與報名時提供之護照資料入出境，否則若無法順利入境馬國或遭遣返，概由旅客負全責。
6. 馬來西亞海關規定懷孕 20 週以上(含)的孕婦不得入境，懷孕 20 週以下欲前往者，請務必至醫院開立英文適航證明，方能入境。(此屬私人因素，報名時務必主動告知並配合相關規定，因違反規定而不能入境者，得由旅客自行負責)。
7. 若因不可抗力或不可歸責於旅行業之事由(因航班、食宿安排、天候、交通...等因素)，部份景點可能會受影響，將由當團領隊/導遊安排調整。
8. 上列行程參考資料，於行程參觀內容不減之原則下，領隊/導遊得依航空公司班機或旅館確認情形或團體行進之交通狀況，酌情參考調整順序。

9. 團體作業恕不能指定酒店、入住順序及房型，若遇行程表列之酒店滿房時，將以其它同等級酒店取代之，請以當團行前說明會資料為準。
10. 因人數不足而不派領隊之團型，若卡單間(例如三人報名)，第三人可選擇加床或補單人房差。
11. 用車：10人以上28-45座車為主(司機+中文導遊)。
12. 餐食：中式料理，馬段-7~10人以合菜7~8菜1湯為主。自助餐則不在此限。
13. 東南亞酒店近年推廣環保概念，實施客房服務不提供牙膏牙刷及拖鞋等消耗品，請旅客務必自行攜帶，另部份酒店不主動每天更換毛巾，若有需要，需請通知客房人員更換，敬請見諒。
14. 馬來西亞當地自來水水質偏黃，為當地自來水公司處理問題，但合乎當地政府標準，地區性會因下雨過後，導致該區酒店用水偏黃，敬請見諒。
15. 行程設定為團體旅遊行程，為顧及旅客於出遊期間之人身安全及相關問題，於旅遊行程期間，恕無法接受脫隊之要求。
16. 馬來西亞及新加坡為禁煙國家，除政府允許的開放空間，其公共場所及飯店禁煙房間內一律禁止抽煙，違反規定將會處以高額罰款。
17. **入境新加坡不能攜帶香煙及口香糖**，違反規定將會處以高額罰款，請旅客配合遵守。
18. **入境馬來西亞不能攜帶香煙**，違反規定將會處以高額罰款，請旅客配合遵守。
19. 此行程購物參觀景點：土產、乳膠、巧克力。
20. 車上會銷售具有紀念性商品及土產，您可就您的需求及意願來購買，絕不強迫。
21. 此行程報價適用本國人，持外國護照者每人需另行報價。

【費用包含】

1. 此行程內所列之景點門票、餐食、住宿(兩人一室)之費用
2. 使用團體來回機票含每位旅客20公斤拖運行李及7公斤手提行李
3. **兩地機場稅、燃油附加費及雜支**
4. 本公司遵照觀光局規定為每位旅客投保250萬履約責任險暨20萬意外醫療險
5. **贈送佔床者每人網卡一張(每天前1GB高速上網，超過降速不斷網)**

【費用不含】

- 請支付每人領隊/導遊小費：**每人每日300元*6天=1800元**
- 小費是全世界通行的社會習慣之一在國外旅行，除飛機上以外幾乎都有付小費的習慣。旅行業為服務業無底薪，所以小費一直是導遊和司機的主要收入之一，世界各國皆如此，東南亞也不例外。以下為建議小費，敬請參考：
房間小費每間 RM 2 / 行李小費每件 RM 2 / 三輪車小費每輛 RM4 / 按摩小費每人每次 RM10
- 新辦護照費用(1800元)
各種私人消費：電話費、洗衣費、行李超重費、行程外之自費活動..等。

【馬來西亞海關入境最新規定】

2015年09月15日開始馬來西亞免簽證延長到30天，所有入境馬國之國人須符合以下規定：

- 持有回程機票或前往第三國機票或訂位紀錄
- 紙本護照效期六個月以上。
- 證明有足夠的資金在馬來西亞停留(每天100美元)※含出示信用卡亦可

馬來西亞不承認雙重國籍，請持同一本護照入出境，出生地馬來西亞的客人，請務必帶馬來西亞放棄國籍證明，否則無法順利入境馬國或遭遣返。

● 限下列機場或關口進出才可以免辦理簽證。

- 1.吉隆坡機場
- 2.蘇丹伊斯梅爾
- 3.檳城機場
- 4.蘭卡威機場(吉打機場)
- 5.沙巴(亞庇機場)
- 6.古晉(砂勞越國際機場)
- 7.柔佛進新加坡海關局及移民局
- 8.柔佛進新加坡關口