

【心動釜山五日 不進人蔘+保肝店】

天空膠囊列車 麗水渠道滑車 泰迪熊博物館
E WORLD 樂園 浪漫巨濟島 長腳蟹吃到飽



BLUE LINE PARK

天空膠囊列車

7 ~ 10 公尺寬的空中軌道運行，車廂至多可乘載 4 名成人，沿著海岸線行走 2 公里，搭乘時間約 30 分鐘，能在小巧繽紛的車廂中，窺探東釜山的山海之美，在這裡待上一整天舒適無價。





適合所有年齡和性別的人的刺激體驗，特製的非機動車利用重力沿著 1.3 公里長的超長軌道滑行。在這裡，您可以欣賞到開闊、不羈的海景和山、海、天然岩石相協調的優美自然環境。

- * 渠道滑車體驗，需排隊，敬請見諒。
- * 斜坡滑車體驗 85 公分以下不可以乘坐，85 公分 -109 公分需成人陪同乘坐纜車及斜坡滑車。
- * 110~134 公分的孩童，需雙人共同乘坐纜車，斜坡滑車則是一人一台。135 公分以上的都可自行乘坐。
- * 本活動有一定的危險程度，請務必遵守安全守則及配帶護具設施，並與旁車保持安全距離。



園內的瀑布、照明、花等造景，都走歐風都市公園路線，另外也設置了適合男女老少的遊樂設施、展覽、藝術空間，以及乾淨清潔的餐廳等便利設施。E WORLD有各種主題的廣場，讓前來的遊客體驗多樣的新奇心情，如入口的進入廣場、樂園中央的中央廣場、成為兒童遊戲區的兒童廣場，為了年輕人所設置的青年城廣場等，都是具有代表性的廣場。





巨濟島

거제도

位於韓國南部的巨濟島是韓國境內僅次於濟州島的第二大島嶼，一年四季氣候宜人，棕櫚樹等植物隨處可見，有外島海上農園、和有海上的金剛山之稱的海金剛、62個大小島嶼、10多個海水浴場及俘虜收容所遺址公園、玉浦大捷紀念公園等景點，其中又以外島海上農園和海金剛最為出名。而黑鵝卵石海水浴場則因海水拍打岸邊的黑鵝卵石所發出特有的，有別於一般沙灘海水浴場的動聽聲音而聞名。

順天影視城

風靡全球的韓劇除了選角、故事劇情吸引人之外，拍攝地點亦功不可沒，想要跟隨宋仲基、李敏鎬等歐巴的腳步玩韓國嗎？全羅南道的「順天影視城」正是韓劇電影著名的拍攝場地，而同樣位於順天市的百年村莊「樂安邑城」也是歷史劇《大長今》的取景地，讓人感受滿滿的追劇回憶。滿足打卡慾望，還能了解韓國的歷史知識！



金海加耶主題公園韓服體驗



伽倻主題公園

金海伽倻主題公園是2010年MBC電視劇《金首露》的拍攝地，由講述伽倻歷史故事的展示館——伽倻王宮太極殿、王后殿；伽倻文化展示館——日本館、印度館；室外展示區、演出廳等組成。為了配合金海市豐富的旅遊資源、促進金海市經濟發展而開發的觀光主題公園，在這裡可以通過遊戲、體驗活動、展覽等來看、來聽、來感受完整的古伽倻的燦爛歷史。致力於打造為忙碌的現代人提供休息的日常休閒空間，能夠和家人、戀人、朋友一起體會多樣文化的綜合文化空間。





蟹塔傳說

長腳蟹吃到飽

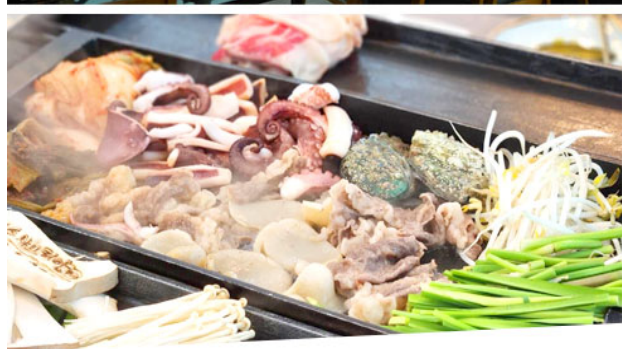
蟹膏炒飯 + 蟹肉羹 + 海鮮盤



麗水海陸饗宴

(烤五花肉 + 海鮮盤 + 炒飯)

+ 熟食區 + 蔬菜盤 + 泡菜



【參考航班】正確航班時間，以說明會資料和當日實際起飛時間為準。

出發天數	航空公司	航班編號	起飛城市	抵達城市	起飛/抵達時間
第 1 天	德威航空	TW664	台北 TPE	大邱 TAE	01:55/05:20
第 5 天	德威航空	TW 663	大邱 TAE	台北 TPE	22:40/00:30+1

【行程內容】

第一天

桃園機場/大邱機場→汗蒸幕→大邱韓屋村(漆谷村)→E WORLD(含門票+自由券+可愛動物農場+四季花園+星光纜車+83 塔電梯券)



【汗蒸幕】是一種韓國傳統的休閒項目，使人輕鬆逼汗排毒，過去用於驅寒活血治病是王宮貴族的專利，現在韓國各地保留這項傳統；自從韓劇熱播於全亞洲後發揚光大。

【大邱漆谷村】位於大邱市東區屯山洞，其所在的地形是除了南邊以外，三面皆環山的盆地。其地名的由來一說是因為凹陷的山谷而得名，也有一說是因為周圍長滿了漆樹而被稱為漆谷村。漆谷村是擁約有 2.5 公里的土牆、石牆的美麗村落。

【E-WORLD 樂園】大邱 Daegu 於 1987 年 10 月開始動工，在 1993 年確立以綜合主題樂園的形式，於 1995 年 3 月開張。園內的瀑布、照明、花等造景，走的是歐風都市公園路線，適合男女老少前來的遊樂設施、展覽、藝術公演，設有乾淨清潔的餐廳等便利設施。E-WORLD 樂園大邱 Daegu 有各種主題的廣場，讓前來的遊客體驗多樣的新奇心情，為了兒童所設置的 Young town 廣場等是具有代表性的廣場之一。註：E WORLD 園區內設施會不定時保養，依當下園區公告為主，敬請見諒。

早餐：韓式紫菜飯卷一條	午餐：【韓國藍絲帶認證】喜笑顏 開燉排骨	晚餐：方便遊玩 敬請自理
住宿：大邱 ENCORE 或 大邱 RUBATO 或 大邱二月飯店 或 釜山 Best In City Hotel 或 THE KING HOTEL 或同級		

第二天

順天灣國家園林(含遊園車)(季節性賞花)→順天灣自然生態公園(季節性賞花)→順天影視城(各大韓劇拍攝地)→ LUGE 渠道滑車+纜車(2 次體驗券)→麗水泰迪熊博物館



【順天灣國家園林(含遊園車)】是為保護世界五大沿岸濕地之一的順天灣而打造出的韓國第一座國家庭園，庭園佔地 112 萬 m^2 (34 萬坪)，植有 505 種、79 萬株樹木，及 113 種、315 萬株花。每逢春天，鬱金香與躑躅等百花齊放，形成壯麗景觀。

【順天影視城】風靡全球的韓劇除了選角、故事劇情吸引人之外，拍攝地點亦功不可沒，想要跟隨宋仲基、李敏鎬等歐巴的腳步玩韓國嗎？全羅南道的「順天影視城」正是韓劇電影著名的拍攝場地，而同樣位於順天市的百年村莊

「樂安邑城」也是歷史劇《大長今》的取景地，讓人感受滿滿的追劇回憶，滿足打卡慾望，還能了解韓國的歷史知識！

【麗水 LUGE 渠道滑車+纜車】適合所有年齡和性別的人的刺激體驗，特製的非機動車利用重力沿著 1.3 公里長的超長軌道滑行。在這裡，您可以欣賞到開闊、不羈的海景和山、海、天然岩石相協調的優美自然環境。註：LUGE 斜坡滑車注意事項*渠道滑車體驗，需排隊，敬請見諒。

*斜坡滑車體驗 85 公分以下不可以乘坐，85 公分-109 公分需成人陪同乘坐纜車及斜坡滑車。

*110~134 公分的孩童，需雙人共同乘坐纜車，斜坡滑車則是一人一台。

*135 公分以上的都可自行乘坐。

*本活動有一定的危險程度，請務必遵守安全守則及配帶護具設施，並與旁車保持安全距離。

【麗水泰迪熊博物館】是韓國 5 大泰迪熊博物館之一，館內最大特色在於，大幅減少傳統展覽的玻璃牆，並運用泰迪熊展示世界各國不同文化特色，同時在館內設計大量拍照打卡景點，讓旅客透過互動方式，拍出活潑可愛的照片。

早餐：飯店內早餐	午餐：香港飯店 0401~海鮮辣湯麵或榨醬麵二選一+招牌糖醋肉	晚餐：麗水海陸饗宴(烤五花肉+海鮮盤+炒飯)+熟食區+蔬菜盤+泡菜
住宿：麗水威尼斯飯店 VENEZIA 或 麗水 SONO CALM YEOSU 或同級		

第三天

巨加跨海大橋+海底隧道→浪漫巨濟島(季節性賞花)→神仙眺望臺→陶藏浦·風之丘→船遊【海金剛】→韓綜“我們結婚了世界版”拍攝地【外島海上花園~波塔尼亞 Botania】(季節性賞花)→南浦洞時尚鬧區



【巨加跨海大橋+海底隧道】總長達 8.2km，由海上斜張橋(3.5km)、海底隧道(3.7km)和路上隧道(1.0km)組成。隧道起點還興建了一座巨加島展望台提供旅客休憩，欣賞秀麗的風光。巨加連接釜山江西區的加德島和廣尚南道巨濟市長木面，海上斜張橋與南海美麗風光融為一體，大橋更是有效促進了景觀秀麗的南海岸城市發展。

【巨濟島】位於韓國南部的巨濟島是韓國境內僅次於濟州島的第二大島嶼，一年四季氣候宜人，棕櫚樹等植物隨處可見，有外島海上農園、和有海上的金剛山之稱的海金剛、62 個大小島嶼、10 多個海水浴場及俘虜收容所遺址公園、玉浦大捷紀念公園等景點，其中又以外島海上農園和海金剛最為出名。而黑鵝卵石海水浴場則因海水拍打岸邊的黑鵝卵石所發出特有的，有別於一般沙灘海水浴場的動聽聲音而聞名。

【神仙瞭望臺】位於陶藏浦村和海金剛之間臨海的奇峰怪石，傳說因景色迷人以至天上的神仙都曾下凡遊玩而得“神仙台”之名。黃色、藍色的怪石層層重疊，從路邊的台階可達。經過神仙台和加油所，就是神仙眺望台。於眺望台上，神仙台和周邊的海岸線一覽無遺。該眺望台曾多次成為廣告、電視劇的鏡頭，每年 3-4 月油菜花滿開，景色十分美麗。

【風之丘】因拍攝電視劇《夏娃的花園》、《旋轉木馬》、《羅曼史》與綜藝節目《2 天 1 夜》等而知名度提高，成為旅遊景點，綠地覆蓋的寬廣山丘與山丘後小型風車形成圖畫般的美景。在“風之丘”的頂部有很多由年代久遠的山茶樹組成的樹群，在這裡還可以看到很多山羊悠閒的吃草。

【海金剛】巨濟海金剛作為巨濟島首屈一指的觀光地又稱為南海的金剛。位於距村莊約 500 公尺的海面上的岩石島海金剛屬閑麗海上國立公園中其中的一個小島，最大的特色就是天然、純淨、無污染。海金剛原稱葛島(芑串島)，據說是因為島的形狀宛如藤條的根延伸的形狀。現在則是取“大海上的金剛”之意被稱為海金剛，廣為人知。註：若因氣候不佳風浪過大，為安全起見不可進入十字洞，敬請見諒。

【外島海上花園】是個具有希臘風情、遍植熱帶植物的海上花園，但您可能無法想象在 70 年代之前只是個人煙罕至的荒島，李氏夫婦在偶然機會下漂流至此並買下此島，花了約 30 年的時間進行改造計畫，引進熱帶植物種植，並以歐式花園為藍圖，把荒島變成天堂，深入其中讓你有如進入童話世界一般的感覺。註：進入外島海上樂園必需乘船，若會暈船的觀光客，敬請事先準備暈船藥。

【南浦洞時尚鬧區】此地最大的魅力還是在於擁有各種不同流行時尚的購物商品，讓您能盡情購物，享受購物的快感與樂趣。主要街道上的知名品牌、國內外品牌到 80% 優惠的過季商品大拍賣等暢貨中心，各種您所想像不到的購物商品應有盡有，是購物族的最愛。

早餐：飯店內早餐	午餐：馬鈴薯燉豬骨風味餐+季節小菜	晚餐：★米其林指南必比登推薦★百年土種蔘雞湯
住宿：釜山格蘭歐西里雅(帝寶兩房一廳) 公寓式酒店 或 釜山五花特二級 ISQUARE 酒店 或 特二級原五花釜山 CROWN HARBOR 飯店 或 釜山特二五花 SOLARIA 或 釜山 NORTH HARBOR 或同級		

第四天

積木村(甘川洞文化村)→韓流時尚彩粧店→韓國文化體驗營(水果大福 DIY+韓服體驗+韓式下午茶)→白險灘文化村→釜山西面鬧區



【甘川洞文化村】夢之城釜山的馬丘比丘“藝術工廠多大浦”的公共項目建設讓老城區脫胎換骨。將沙下區甘川二洞一帶的空房和巷弄改造成小區歷史畫廊和酒吧等，重新創造夢之文化藝術平臺。彩色的房子層疊出別具特色的景致，是一個適合探索、拍照的好地方。

【白險灘文化村】這一帶原本為釜山舊市區白淺灘街，連接蓬萊山上彎彎流下的小溪，一路沿著蜿蜒山勢向下流的溪水，看起來就像是下過白雪一般，所以才取名為白淺灘文化村。將老舊的民房進行整修並且加設藝術裝置創作作品後，才成為了能夠體驗影島居民生活的獨特文化藝術村。

【西面鬧區】釜山明洞之稱~西面，最大也最熱鬧的購物區，"西面 1 號街"是指從舊天佑莊至 LG 服務中心之間的一條寬 8m、長 330m 的街道，位於釜山市釜山鎮區，是西面繁華的街道，以藝術街聞名。以"西面 1 號街"大型標誌為中心，四周聚集了許多酒吧和咖啡館。燈光絢爛的酒吧、美食街，總是充滿快樂、熱鬧的氛圍。

早餐：飯店內早餐	午餐：蟹塔傳說(長腳蟹吃到飽+蟹膏炒飯+蟹肉粥+握壽司+生魚片)	晚餐：烤肉叔叔(五花肉+烤排骨+里肌肉)+大醬湯+韓式小菜吃到飽
住宿：釜山格蘭歐西里雅(帝寶兩房一廳) 公寓式酒店 或 釜山 NORTH HARBOR 或 釜山五花特二級 ISQUARE 酒店 或 釜山 COTICE 或 釜山特二五花 SOLARIA 或同級		

第五天

天空膠囊列車(四人一台)→海雲臺市集小吃一條街→加耶主題公園+塗鴉秀+韓服體驗(一小時)→大邱東城路鬧區→韓國超市巡禮→大邱機場/桃園機場



【天空膠囊列車(四人一台)】海雲台是釜山著名景點之一，現在更不能錯過這處新建景點「海雲台藍線公園觀光列車」，其中「天空膠囊列車」更翻各大平台，由舊鐵道改建而成，以海雲台尾浦為起點，中途停靠青沙浦區段，7~10 公尺寬的空中軌道運行，車廂至多可乘載 4 名成人，沿著海岸線行走 2 公里，搭乘時間約 30 分鐘，能在小巧繽紛的車廂中，窺探東釜山的山海之美，在這裡待上一整天舒適無價。

【伽倻主題公園】為了配合金海市豐富旅游資源、促進金海市經濟發展而開發的觀光主題公園，在這裡可以通過遊戲、體驗活動、展覽等來看、來聽、來感受完整的古伽倻的燦爛歷史。致力於打造為忙碌的現代人提供休息的日常休閒空間，能夠和家人、戀人、朋友一起體會多樣文化的綜合文化空間。

【塗鴉秀】結合了音樂、光線並利用幽默的表現，舞台表演結合各種畫作表現，將每幅畫變的栩栩如生，讓每幅畫在最後完成時都保證使您驚呼連連，讓您輕鬆地觀賞演出，同時體會最美的藝術氣息，您絕對不能錯過！※註：若遇秀休館或滿座，行程將作先後順序調整，不便之處敬請見諒！

【韓服體驗】韓服是自古傳承而來的韓國傳統服飾，至今仍是傳統節日或結婚典禮等重要日子的一種主要服裝。穿著韓服走在古典，高低錯落的飛簷黑瓦搭配暖色的木造門窗、梁柱，低調卻不失大氣的韓屋裡，彷彿走進朝鮮時代士大夫的大家庭之中。而韓服最大的特徵就在於它同時融合了直線與曲線，穿上之後給人一種柔和且優雅的感覺。

【大邱東城路商圈】是大邱地區著名的流行商店街，數百間各具個性風格的服飾店密集林立，在這裡可以放眼掌握現今流行的趨勢。不管是各式各樣的卡通造型 T-shirt，或手工飾品配件、時尚流行服飾等，在這裡都能以合理低廉的價格購買到，光只是在東城路上悠閒走走逛逛都能讓你心情愉快。

早餐：飯店內早餐	午餐：加耶園內套餐 (主餐+韓式湯品+韓式小菜)	晚餐：★韓國美食 100 選★ 鳳雛 安東燉雞
住宿：溫暖的家		

【護照 簽證須知】

- 持臺灣護照免簽(旅遊)赴韓國者，護照效期須滿六個月以上，持有效護照、來回機票即可入境韓國。
- 護照不得有汙(破)損、缺頁、擅自增刪、塗改、加蓋圖戳、或擅貼貼紙。
- 特殊身份(例：軍警人員、役男...等)及出國須申請許可之職業，出國前請務必自行向相關單位申請「出境許可」並於出國當日攜帶相關文件備查。(役男是指年滿十九歲當年一月一日起至屆滿三十六歲之年十二月三十一日止，尚未履行兵役義務之役齡男子。)
- 韓國政府宣布，自本(2023)年 4 月 1 日起至明(2024)年 12 月 31 日止，暫先針對台灣等 22 個國家或地區之外籍旅客實施免除 K-ETA(有關 K-ETA 相關資訊，請參考韓國 K-ETA 官方網站 www.k-eta.go.kr)。

- 5.持外國護照需本人親自辦理南韓簽證(或線上申辦 K-ETA)，無法委託代辦。
6. 旅客持外國護照進出韓國時，機場櫃台會要求出示台灣至該國的回程機票證明或外國人在台灣的居留證，請旅客務必攜帶。
- 7.自 2012 年 01 月 01 日起年滿 17 歲以上的外國旅客入境韓國時，需留下《雙手食指指紋及臉部照片資料》。

【特別說明】

- 1.團體機票(含燃油附加稅)一經開票後，均無退票價值，此點基於航空公司之規定，敬請見諒。
- 2.若因不可抗力因素/航空公司變動航班時間/景區臨時關閉等，造成團體在行進時行程先後順序調整或更改調整行程，將盡力忠於原行程內容，敬請見諒。
- 3.因疫情影響，團體旅遊等受出入境限制令規範，本行程內容和辦理簽證等注意事項僅供參考，將依各國法規隨時調整。
- 4.報名時請支付訂金/作業金 NT\$10000/人。(過年/連續假期訂金 NT\$15000/人。)
- 5.在網路上完成報名動作，只是完成預定手續，並不保證一定有團位，尚需待客服人員確認後方可確定。
6. 購物站安排：
A.本旅遊行程有安排購物站，站內將有銷售人員為您提供介紹說明，您可依照自己需求購買自用或致贈親朋好友。若旅客依個人喜好，無法接受購物站行程，建議您報名前，應先行評估或是報名本公司購物行程較少之旅遊行程。
B.因各旅遊團體抵達購物站時間不同，為提供團體完整購物說明服務，購物站內以單團方式對每一團說明介紹。
7. 韓國【飯店及渡假村因響應環保】，建議自行攜帶牙刷、牙膏、拖鞋、盥洗用品、毛巾(或大毛巾)，有些飯店有提供，有些不提供。
- 8.本行程為 PARK 聯營團體。

【團費包含】

- 1.搭乘直航班機。(台北/大邱來回經濟艙機票，一經確認即不可取消或延期)。
- 2.兩地機場稅及燃油附加費。
- 3.每位旅客可享有免費托運行李來回 1 件 20 公斤，手提行李 10 公斤來回。
- 4.韓國地區四晚住宿酒店(二人一室)。
- 5.保險：新台幣 250 萬旅遊責任險暨新台幣 20 萬意外醫療險。

【團費不包含】

- 1.來回機上餐食。
 - 2.領隊、導遊、司機服務費：每位旅客每日台幣 300 元×天數。
 - 3.個人新辦護照費用。
 - 4.旅遊平安保險及旅遊不便險等其他私人保險項目。
 - 5.行程表上未表明之各項開支，自選建議行程交通及應付費用。
 - 6.純係私人之消費：如行李超重費、飲料酒類、洗衣、電話、電報及私人交通費。
- ※如因個人因素取消或被拒絕入境韓國，將無法申請退費。

【作業規定】

- 1.本行程最低出團人數為 16 人以上(含)，台灣地區將派遣合格導遊隨行服務。如未達團體基本出團成行人數，將於出發前七天通知取消，且已繳付之訂金將全額退還。
- 2.團體報名確認後請繳交訂金。如個人因素無法成行取消當團行程，訂金無法退回。團體機票需團體去團體回，無法更改回程。且一經開票便無退票價值，故於確認開票後臨時取消出發者，無法辦理退票。
- 3.此團型使用團體機位，航班不可指定、不可延回、不可更改進出點、不可指定座位；特殊餐食及需求請提早告知客服人員，以便作業。
- 4.若需指定航班，建議改訂個人機票，以確保訂到您所需之航班，加價幅度依各航空公司之規定，另外

提供報價。

5.團體機票(含燃油附加稅)一經開票後，均無退票價值，此點基於航空公司之規定，敬請見諒。

6.航空公司保留航班時間調整及變更之權利。

7.請務必於起飛前 3 小時抵達機場辦理登機手續，逾時關櫃旅客需自行負責。

8.網頁優惠名額有限，若優惠名額已滿，請以當時報名之網頁價格計算；促銷優惠限定團，請訂單成立後請立即付訂，不便之處，敬請見諒。

9.本優惠行程報價僅適用持中華民國護照者，不適用外籍人士。

10.飯店住宿為二人一室且無自然單間。若為單數報名請以加床(每家飯店狀況不一)或安排與其他團員同住，如貴賓須一人住一間房時須補單人房差。

11.韓國房型很少有 3 人房，如需三人一室，則為雙人房加床，有可能是給一大一小或大床加床的床型，也有可能是行軍床。

12.團體作業恕不能指定酒店、入住順序及房型，若遇行程表列之酒店滿房時，將以其它同等級酒店取代之，請以當團行前說明會資料為準。

13.如需求一大床、連通房之特殊房型，請務必報名時先做告知，因各房型數量有限，恕無法保證一定入住。

14.逢旺季或客滿，航空公司要求提早開立機票，繳交尾款時間將依航空公司規定辦理，不便之處敬請見諒！

15.本行程為團體旅遊行程，為顧及旅客於出遊期間之人身及其他安全問題，於旅遊行程期間恕無法接受脫隊之要求；若因此而無法滿足您的旅遊需求，建議您另行選購團體自由行或航空公司套裝自由行，不便之處敬請諒。

16.本團體行程景點若客人不參加者，視為自動棄權，恕無法退費，本產品報價中所含景點門票等均按旅行社扣價核算，旅客不再享受其他折扣與優惠，亦不另行退還差價。

17.為考量旅客自身之旅遊安全並顧及同團其它團員之旅遊權益，年滿 70 以上及行動不便者之貴賓，須有家人或友人同行始得接受報名，不便之處敬請諒。

18.未滿 18 歲，且未與法定代理人一同報名參加旅遊行程者：須將旅遊定型化契約書，提供給法定代理人簽名，報名始為有效。

19.懷孕旅客需主動告知懷孕週數及胎數，並隨身攜帶醫師開立註明預產期診斷證明文件，懷孕 27 週以上(各家航空公司規定週數略有不同，請旅客依照參加的行程所搭乘的航空公司規定)之旅客，需於 3 個工作天完成申請，備妥「適航申請書」、「診斷書」，經由航空公司醫務部門審核，同意適航後方可搭機。航空公司不接受懷孕 36 週以上單胞胎及懷孕 32 週以上多胞胎孕婦搭機(各航空公司規定略有不同)。若因旅客隱瞞自身孕期或身心狀況，導致航空公司航程受影響，因而產生之成本，航空公司將保留法律追訴權。

20.飛機上團體座位由航空公司安排，不適用於出發前預先選位，也無法確認座位相關需求(如靠窗、靠走道等)，且座位安排乃依英文姓名依序排列，同行者有可能無法安排在一起，領隊將盡最大協助，若無法滿足您的需求，敬請旅客諒解！

【參團須知與相關提醒】

1. 以上行程僅供參考，正確之行程內容、班機時間、降落城市及住宿飯店，請以行前說明會資料為準。
2. 團體若為特殊拜會團、會議參展團、學生團體，不適用於本行程之報價，需另行報價。
3. 本行程恕不接受韓籍旅客及其家屬參團；當地參團須提供來回電子機票，恕不接受於韓國打工度假及工作者參團。
4. 特殊規定如下：參加本行程若逢以下條件限定，費用需另計：
 - 此行程報價限持中華民國護照散客參團適用，僅適用於正常之散客報名，整組包團、參展團、會議團、學生團等特殊團體需另行估價，詳情請洽詢您的服務人員。旅客若提供或隱瞞不實資料經查明屬實，本公司有權拒收訂單，此為維護雙方誠信及旅遊品質，造成不便之處，敬請見諒。
 - 學生及外籍人士(不含韓國籍)，單持一本外國護照者，每人需加收 NTD8500 元。
 - 單筆訂單不足 24 歲及 65 歲以上報名人數不可超過半數，若超過半數則價格另議～請洽業務人

員。

5. 韓國因響應環保減少廢氣、汽機車、大型車停車超過 3 分鐘即須熄火關閉引擎，否則將會記點罰款，故司機會等客人上車後再開引擎及空調，請見諒！

【出國旅遊防疫注意事項】

1. 韓國已將 COVID-19 視同一般流感，所以在當地皆無檢查小黃卡或打幾劑疫苗的檢查，不用做 PCR 檢驗，也不限制戴口罩，若有不舒服可在飯店休息或由領隊協助前往就醫。
2. 旅客為自身旅遊安全，請盡量辦理海外醫療相關保險事宜，若無法或不投保也不影響參團出境旅遊之權益（旅行業組團旅遊均須依規定投保旅行業責任保險）
3. 建議旅客自備常備藥品以備不時之需。
4. 返臺檢疫措施~旅客返台後須遵守中央流行疫情指揮中心屆時相關防疫措施。
5. 若旅客境外確診，影響其返台，旅行社應依國外旅遊定型化契約第 30 條：旅客在旅遊中發生身體或財產上之事故時，旅行社應盡善良管理人之注意為必要之協助及處理，亦即應協助旅客安排相關食宿等。惟前項之事故，係因非可歸責於旅行社之事由所致者，其所生之費用，由旅客負擔。

【注意事項】

1. 台灣禁止攜帶電子菸及電子菸產品入境。
2. 每人限攜帶酒類 1 公升、捲菸 200 支或雪茄 25 支或菸絲 1 磅，以年滿 20 歲之成年旅客為限。
3. 禁止攜帶動、植物及生鮮產品。入境旅客攜帶動植物或其產品，如未主動向關稅局申報或未申請檢疫而被查獲者，除處罰鍰外，如有違規情節重大者並將移送法辦。
A. 動物產品：生鮮、冷凍、冷藏肉類及其製品（如香腸、肉乾、貢丸、餛飩、烤鴨等）、含肉加工品（速食麵、雞湯、含肉晶粉等）、蛋品、鹿茸、血清等生物樣材等，包含已煮熟、乾燥、加工、真空包裝處理之產品。
B. 新鮮水果：不得自海外攜帶新鮮水果入境，若違反規定除水果被沒收外，將處 3 萬至 5 萬元罰鍰。
C. 肉製品：為防範非洲豬瘟，保護臺灣豬隻健康，旅客違規攜帶肉製品(含真空包裝)入境，將處 20 萬至 100 萬元罰鍰。
4. 敬請注意：近期韓國外站航空公司抓團體行李超重非常嚴格，會要求每位貴賓個別辦理 CHECK IN 掛行李，每位貴賓行李不可超過 20 公斤，若超重者，會要求現場補足超重費用（超重費需由各位貴賓自行支付）特此提醒貴賓。
5. 小費是全世界通行的社會習慣之一在國外旅行，除飛機上外，差不多都有付小費的習慣。旅行業為服務業，無底薪，所以小費一直是導遊和司機的主要收入之一，世界各國皆如此，韓國也不例外。飯店內行李托運、整理房間等小費約 1000 韓幣。房間吧台上零食及冰箱小瓶酒、飲料等取用請自行登記，再至櫃台結帳。但茶包則為免費。
6. 特殊餐食者(如素食餐)：海外團體餐食安排，無法如同在台灣般豐富且多變化，建議自行準備罐頭或泡麵等，以備不時之需。若有特殊餐食者，最少請於出發前二天（不含假日）告知承辦人員為您處理。
7. 韓國以人蔘雞、烤肉、火鍋著名，口味著重鹹、辣為特色。韓國氣候較乾冷，請多補充水份。在韓國，水是不能生飲，請自備水瓶或隨時備有 礦泉水，以補充身體水份。
8. 韓國的飯店在設施及服務各方面均達到國際水平，其種類繁多，價格隨所處地區、級別而各有不同。所有觀光飯店均按設施、規模、服務質量分為五個等級。
【特一級為金黃色無窮花五朵(相當於白金五星級)】
【特二級為綠色無窮花五朵(相當於五星級)】
一級為四朵、二級為三朵、三級為兩朵。
9. 冬季韓國冰天雪地，小心路滑；請穿著防滑鞋，如球鞋或橡膠鞋；皮鞋及高跟鞋不適宜。
10. 泡溫泉大浴室時不著衣物或泳衣，請先在池外清洗乾淨後再入池內，請注意泡溫泉每次最好以 15 分鐘為佳，並攜伴同行。
11. 韓國全國同屬一個時區，格林威治標準時間(G.M.T.) + 9 小時（比台灣快一小時）。韓國不實行夏令節約時制。

12. 韓國的電源是 220 伏特，插座為 2 孔圓形，(建議可自帶轉換插頭)。大部分地區使用 220 伏特電壓，還有一部分使用 110 伏特電壓，220 伏特電壓的插座是圓的，110 伏特插座是扁的。
13. 台灣手機帶到韓國，手機是 3G 以上機型即可使用。公共電話有藍、銀灰色、卡式電話三種。付費方式有投幣(10/50/100 元)、IC 卡。藍色和銀灰色為投幣式，可打市內，長途電話，基本市內費用為三分鐘 50 韓幣。(銀色電話可直撥國際電話回台灣，也可使用 IC 卡)卡式電話 (銀行，電信局，郵局等地可購得電話卡) 可打國內，國際電話。通過交換撥號，撥打對方付費電話，使用 0799 可打交換電話或對方付費電話。國際電話指南 00794 可得到國際電話使用說明。電話號碼說明 (英語、日語) 080-211-0114 (免費)。
- 人在台灣，打電話到韓國：
- 撥號順序：台灣國際冠碼 + 韓國國碼 + 當地區域號碼 + 電話號碼。
- 撥號順序：002 + 82 + 當地區域號碼 + 電話號碼。
- 人在韓國，打電話回台灣：
- 撥號順序：當地國際冠碼 + 台灣國碼 + 區域號碼 + 電話號碼。
- 撥號順序：001 + 886 + 2 + 27170101。
- 人在韓國，打電話回台灣的行動電話：
- 撥號順序：當地國際冠碼 + 台灣國碼 + 行動電話 0 以後的號碼。
- 撥號順序：001 + 886 + 932778899(0932....不撥 0)。
14. 貨幣匯率
- 紙幣分別為 10,000 元、5,000 元、1,000 元。
- 硬幣分別為 500 元、100 元、50 元。 < 5 元和 1 元硬幣現已不使用 >。
- 匯率：貨幣兌換比率：美金 US\$ 1：韓幣\$1050。(此為浮動匯率)
- 貨幣兌換比率：台幣 NT\$ 1：韓幣\$32。(此為浮動匯率)
15. 韓國海關退稅說明：
- 1> 可手提上飛機：退稅的物品,非化妝品類的可手提上飛機.例如 衣服、鞋子、包包類，將物品手提進關(尚未過 X 光機安檢前,有退稅櫃台,將物品及退稅單給海關檢查蓋章,即可.然後到 28 號登機口退稅櫃台取錢.)。
- 2> 不可手提上飛機：如果物品化妝品類或不可手提的,請將退稅的東西整理成一個行李箱,團體掛行李時,告知導遊、領隊,此行李箱為退稅的,掛完行李條,帶客人連同行李箱到退稅櫃台蓋章,行李要從旁邊 OVER SIZE 行李的櫃台掛,進關之後再到 28 登機口取錢。
- PS：退稅櫃台有 2 種,例如-outlet 在國際退稅櫃台，例如-東大門之類的就在 in korea 櫃台。