

# 【安妞釜山雪之旅五日★不進人蔘+保肝店】

升等一晚五花飯店 冬季限定玩雪趣 爆紅彩色膠囊列車  
樂天世界樂園 紫水晶洞窟遊船 韓服體驗



## 膠囊列車

位於海雲臺藍線公園的海雲台天空膠囊列車，以四種可愛懷舊的顏色，變成了韓國熱門的打卡景點。  
由長達 4.8 公里的舊鐵道所改建而成，是釜山海雲臺觀光特區的核心觀光設施之一，沿著海岸線一路延伸的鐵軌欣賞美麗的海景。

釜山



位在韓國第二大城市釜山，因交通非常方便，所以人潮絡繹不絕。  
共有 6 個主題區，妖精村莊區的中心有一棵大樹，使用電子動畫技術講述樂園內的 6 個主題故事。



## 樂天世界樂園



롯데월드 어드벤처 부산



韓國特一級五花  
**蔚山樂天飯店**

飯店位在蔚山市中心，地理位置交通便利，飯店房間視野也絕佳。

餐廳有各式各樣不同國家的美食，廚房採開放設計式，讓客人在視覺上也能有不一樣的享受。

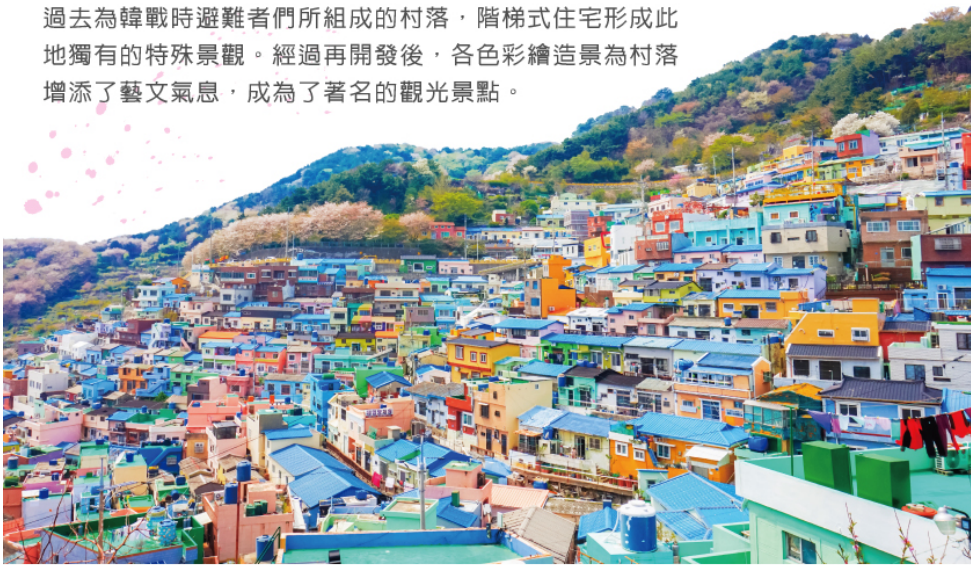


Lotte Hotel Ulsan

**甘川洞文化村**

Gamcheon Culture Village

過去為韓戰時避難者們所組成的村落，階梯式住宅形成此地獨有的特殊景觀。經過再開發後，各色彩繪造景為村落增添了藝文氣息，成為了著名的觀光景點。



首爾(仁川) ICN | 濟州CJU | 清州CJJ | 釜山PUS

**易** 起 去



**韓國玩**

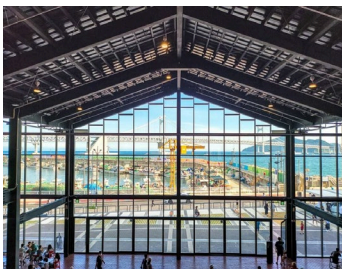
【參考航班】正確航班時間，以說明會資料和當日實際起飛時間為準。

出發天數	航空公司	航班編號	起飛城市	抵達城市	起飛/抵達時間
第 1 天	易斯達航空	ZE984	桃園 TPE	釜山 PUS	02:50/06:05
第 5 天	易斯達航空	ZE983	釜山 PUS	桃園 TPE	22:10/00:15+1

## 【行程內容】

### 第一天

桃園機場/釜山機場→韓式汗蒸幕體驗→東萊邑城→複合式新潮商場  
~MILLACHE THE MARKET→冬柏島+APEC HOUSE 主題公園→海雲台  
傳統市場(美食大探索)



【韓式汗蒸幕體驗】韓國最具代表性的傳統蒸氣浴，是利用紅外線反射原理加溫使人流汗，是一種強調高熱的物理治療法，人體會大量排汗，這時體內代謝的雜質也會隨之排出，有效促進血液循環、新陳代謝、養顏美容，尤其對除去皮膚中的角質及脂肪及皮膚美容都有很大的功效。

【東萊邑城】建於高麗末期與朝鮮初期，為 1592 年壬辰倭亂當時，民、官、軍渾然一體，對抗倭軍展開戰鬥的最大激戰地點。1731 年，有感東萊地區的重要性，便興建了規模比壬辰倭亂當時的城要大的邑城，如今僅存其痕跡，並復原了北門、人牛門、東將臺、西將臺與北將臺。

【MILLACHE THE MARKET】Millac The Market 的建築規模約 2330 坪，為 Kitchen Borie 繼海雲臺的 The Bay 101、多大浦的 Old Tree Market 之後，在水營區民樂洞推出的第三個複合文化空間，有別於先前兩處，以能享受「多樣風味」及「多樣風采」的主題採取差異化的策略。此地稱為複合文化空間，顧名思義，其入口處的紅磚牆與新潮的塗鴉流露出一股街頭氣息，也因此而成為人們拍照打卡的最佳位置。

【冬柏島】與陸地相連的冬柏島，在古早以前，島上種滿了松樹、柏樹，還有大片的山茶花樹，因此有個浪漫的名字「茶花島」，每當冬春之際，盛開的山茶花，總是將小島點綴得詩意盎然，花艷繽紛，韓國人稱山茶花為冬柏花，便將這裡名為「冬柏島」。

【海雲台市場】海雲台市場鄰近海雲海水浴場，是觀光客必訪地之一。在此可四處遊覽並享受購物的樂趣，不僅有各種新鮮便宜的蔬菜、肉類與魚貝類，還有飯捲、辣炒年糕等各式各樣的美食，以及豐富的生活雜貨，令人流連忘返。

早餐：汗蒸幕自理	午餐：韓式養生人蔘雞套餐	晚餐：方便逛街，敬請自理
住宿：釜山 ARBAN CITY HOTEL 或 SHIFTDOOR HOTEL 或 TT HOTEL 或 COTICE HOTEL 或 CONNECT HOTEL 或 GRIFFIN BAYHOTEL 或 ADELA HOTEL 或 NOTTE LA MIA HOTEL 或同級		

### 第二天

冬季限定★歡樂玩雪趣~刺激滑雪甜甜圈+打雪仗+堆雪人→蔚山七景~大王岩公園賞奇岩怪石→蔚山大橋展望台→韓國最大的洞窟主題樂園~紫水晶洞窟遊船→太和江國家公園



【歡樂玩雪趣】體驗乘坐橡皮甜甜圈或雪盆在雪地滑行，往下滑的瞬間在雪道衝刺的速度感，刺激又充滿樂趣。就算不小心翻滾也不易造成傷害，不管大人或小朋友都可以玩。也可以大打雪仗、堆堆雪人，享受闔家同樂的戲雪活動。※玩雪行程請自備手套，建議穿著防水禦寒衣物。

【大王岩公園奇岩怪石】位於蔚山海岸，園內有沿著海岸所建的散步道路，沿路風景秀麗、風光明媚，而且還有鐵橋通向海上的石頭小島。傳說新羅時代的文武大王(626~681)在王妃死去之後，為了守護國家，將王妃埋葬在此。大王岩、龍窟等的奇岩怪石與樹齡超過 100 年的 15,000 棵海松相互融合，扮演著象徵蔚山休憩好去處的角色。

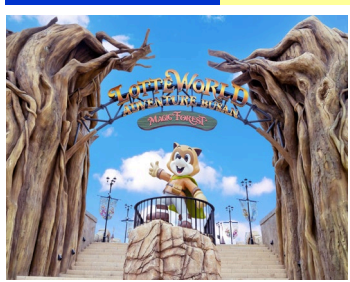
【紫水晶洞窟遊船】紫水晶洞窟國度位於有「嶺南阿爾卑斯」之稱的神佛山山麓，是韓國最大的洞

窟主題樂園，由紫水晶礦山的廢坑道改造而成。夏天十分涼爽，冬天則相當溫暖。由廢礦坑改造而成的紫水晶洞窟國度，共有兩種遊覽方式。一是乘船遊覽，搭乘遊覽船利用洞窟內的湖泊遊覽整個洞窟。二是徒步旅遊，可在紫水晶館欣賞 6,500 萬年前由花崗岩形成，維持著太古神秘的紫水晶晶洞，再前往氣體館感受紫水晶神秘的氣蘊，之後再到希望洞窟等各種主題廳。

**【太和江國家公園】**太和江國家公園是人與自然和諧共存的綠色生態公園，由小溪、竹林生態園、戶外表演場、堤防步道等所組成。園內的十里竹林曾面臨滅絕危機，為了防洪與保護環境，在市民的團結之下得以保存。

早餐：飯店內早餐	午餐：滑雪場自理	晚餐：蔚山鮑魚石鍋飯
住宿： <b>保證升等</b> 五花蔚山樂天飯店(Lotte Ulsan Hotel 或蔚山現代飯店 Hotel Hyundai Ulsan 或 同級		

**第三天** 竹城夢之教堂→海上最美寺廟！海東龍宮寺→樂天世界樂園→樂天 OUTLET



**【竹城夢之教堂】**位於機張的竹城天主教堂，又被為夢想天主教堂，為電視劇必娶女人的外景拍攝地，白灰色的石磚搭配紅色屋頂，再加上碧海的襯托，美麗的景色，成為釜山新興的景點。

**【海上寺廟：海東龍宮寺】**主奉觀音菩薩，與襄陽洛山寺、南海菩提庵並列韓國三大觀音聖地，最初稱為普門寺，1974 年後因住持夢見白衣觀音乘龍升天，便將寺廟名稱更名為《龍宮寺》。此寺廟信徒眾多，人聲鼎沸與浪濤拍打崖邊，激起陣陣的雪白浪花相互輝映，十分壯觀，此時，不妨入境隨俗，

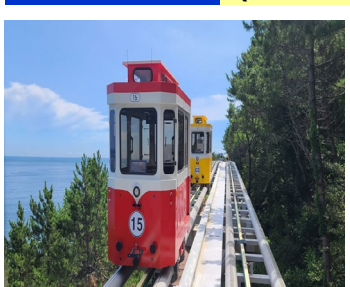
在祈願瓦片上寫上自己的願望，保佑心想事成，據說相當靈驗。

**【釜山樂天世界】**總面積為 15.8 萬平方公尺，比首爾樂天世界大 20% 以上，遊樂園面積則多出 60% 左右，堪稱韓國最大主題樂園，共規畫 6 大區域，17 項遊具，包含娛樂項目共 24 樣設施，其中必玩的有全球僅 8 座的雲霄飛車，以及 U 型軌道水上雲霄飛車，絕對讓大小朋友玩到並軌！

**【樂天 OUTLET】**為韓國規模最大、產品最新的韓國代表免稅店，在這裡可以一次滿足您購物的需要，可稱是世界流行重鎮的免稅店，可充分享受購物的樂趣。

早餐：飯店內早餐	午餐：金剛部隊鍋+拉麵吃到飽	晚餐：人氣美食~韓式烤肉吃到飽
住宿：釜山 ARBAN CITY HOTEL 或 SHIFTDOR HOTEL 或 TT HOTEL 或 COTICE HOTEL 或 CONNECT HOTEL 或 GRIFFIN BAYHOTEL 或 ADELA HOTEL 或 NOTTE LA MIA HOTEL 或同級		

**第四天** 釜山的馬丘比丘~甘川洞文化村(彩繪積木村)→爆紅彩色膠囊列車~海雲台彩虹天空艙膠囊列車→人氣彩妝名店→南浦洞鬧區+贈送每人 1 個糖餅 (BIFF 國際電影廣場、國際市場、光復路時尚街)



**【甘川洞彩繪積木村】**夢之城釜山的馬丘比丘“藝術工廠多大浦”的公共項目建設讓老城區脫胎換骨。將沙下區甘川二洞一帶的空房和胡同改造成小區歷史畫廊和酒吧等，重新創造夢之文化藝術平台。彩色的房子層疊出別具特色的景致，是一個適合探索、拍照的好地方。近來因為綜藝節目 RunningMan 前往拍攝，也成了熱門景點。

**【爆紅彩色膠囊列車~海雲台彩虹天空艙膠囊列車】**過去曾是廢棄路線的釜山東海南部線，從廢棄的尾浦站與青沙浦、松亭串連起來，成為海雲台藍線觀光列車，以更輕鬆的方式前往海雲台周邊的青沙浦、松亭等景點。「天空膠囊列車」在 7 ~ 10 公尺寬的空中軌道運行，有紅、黃、綠、藍四種顏色的單節車廂名為天空艙，車廂最多可乘載 4 名成人，沿著海岸線行走，搭乘時間約 30 分鐘，在小巧繽紛的車廂中感受釜山的山海之美。

※註：搭乘路線為尾浦站→青沙浦站或青沙浦站→尾浦站(車程時間約 30 分鐘，單程)。

※註：團體預約皆為四人一車廂，按人數不同可能須分車廂或與他人併車，請依現場安排為主。

※註：因為膠囊列車預約程序調整，團體無法事先預約購票，若因膠囊列車門票售罄，團體將改搭乘海岸列車，並於現場退費 KRW5000/人，不便之處敬請見諒。

**【彩妝名品館】**韓國有不少彩妝品牌，因為平價、高 CP 值而受到大眾的青睞。相信愛美的女人們一

定可以在這挑選最新款最 hito 彩粧保養品，讓您永遠跟著時代潮流尖端。

**【南浦洞時尚鬧區】**此地最大的魅力還是在於擁有各種不同流行時尚的購物商品，讓您在盡情購物，享受購物的快感與樂趣。主要街道上的知名品牌、國內外品牌到 80% 優惠的過季商品大拍賣等暢貨中心，各種您所想像不到的購物商品應有盡有，是購物族的最愛。包括了樂天百貨光復店、光復路文化時尚街、南浦洞地下街、國際市場、BIFF 廣場等，各式品牌商店、潮流小店、平價商店，美食餐廳、小吃應有盡有。

**【BIFF 國際電影廣場】**以介紹各種題材的全世界電影文化，挖掘新人，重新評價被遺忘的作品和作家為宗旨的釜山國際電影節，每年 9 月至 11 月在此舉行。街道上可發現各國明星的銅盤手印及簽名，我國的名導演侯孝賢，也在此留下了光榮的手印。

早餐：飯店內早餐	午餐：馬鈴薯燉排骨風味餐	晚餐：方便逛街，敬請自理
住宿：釜山 ARBAN CITY HOTEL 或 SHIFTDOOR HOTEL 或 TT HOTEL 或 COTICE HOTEL 或 CONNECT HOTEL 或 GRIFFIN BAYHOTEL 或 ADELA HOTEL 或 NOTTE LA MIA HOTEL 或同級		

## 第五天

白淺灘文化村+絕影海岸散步路→海景咖啡廳→韓國文化體驗~★水果大福 DIY+韓服體驗+韓式下午茶→釜山機場/桃園機場



**【白淺灘文化村】**這一帶原本為釜山舊市區白淺灘街，連接蓬萊山上彎彎流下的小溪，一路沿著蜿蜒山勢向下流的溪水，看起來就像是下過白雪一般，所以才取名為白淺灘文化村。將老舊的民房進行整修並且加設藝術裝置創作作品後，才成為了能夠體驗影島居民生活的獨特文化藝術村。辦理出境手續後，搭乘豪華客機飛返桃園國際機場，團員們互道珍重再見後，平平安安、快快樂樂地歸向闊別多日的家園，結束這次愉快的韓國之旅。

早餐：飯店內早餐	午餐：絹豆腐鍋	晚餐：釜山美食百選~豬肉湯飯
住宿：溫暖的家		

### 【護照 簽證須知】

1. 持臺灣護照免簽(旅遊)赴韓國者，護照效期須滿六個月以上，持有效護照、來回機票即可入境韓國。
2. 護照不得有汙(破)損、缺頁、擅自增刪、塗改、加蓋圖戳、或擅貼貼紙。
3. 特殊身份(例：軍警人員、役男...等)及出國須申請許可之職業，出國前請務必自行向相關單位申請「出境許可」並於出國當日攜帶相關文件備查。(役男是指年滿十九歲當年一月一日起至屆滿三十六歲之年十二月三十一日止，尚未履行兵役義務之役齡男子。)
4. 持外國護照需本人親自辦理南韓簽證(或線上申辦 K-ETA)，無法委託代辦。
5. 旅客持外國護照進出韓國時，機場櫃台會要求出示台灣至該國的回程機票證明或外國人在台灣的居留證，請旅客務必攜帶。
6. 自 2012 年 01 月 01 日起年滿 17 歲以上的外國旅客入境韓國時，需留下《雙手食指指紋及臉部照片資料》。

**7. 2026/01/01 起韓國全面採電子入境申報 <https://www.e-arrivalcard.go.kr/>。請旅客於入境 72 小時內自行填寫完電子入境卡。**

### 【特別說明】

1. 團體機票(含燃油附加稅)一經開票後，均無退票價值，此點基於航空公司之規定，敬請見諒。
2. 若因不可抗力因素/航空公司變動航班時間/景區臨時關閉等，造成團體在行進時行程先後順序調整或更改調整行程，將盡力忠於原行程內容，敬請見諒。
3. 因疫情影響，團體旅遊等受出入境限制令規範，本行程內容和辦理簽證等注意事項僅供參考，將依各國法規隨時調整。
4. 報名時請支付訂金/作業金 NT\$10000/人。(過年/連續假期訂金 NT\$20000/人。)
5. 在網路上完成報名動作，只是完成預定手續，並不保證一定有團位，尚需待客服人員確認後方可確定。
6. 購物站安排：

A.本旅遊行程有安排購物站，站內將有銷售人員為您提供介紹說明，您可依照自己需求購買自用或致贈親朋好友。若旅客依個人喜好，無法接受購物站行程，建議您報名前，應先行評估或是報名本公司購物行程較少之旅遊行程。

B.因各旅遊團體抵達購物站時間不同，為提供團體完整購物說明服務，購物站內以單團方式對每一團說明介紹。

7. 韓國【飯店及渡假村因響應環保】，建議自行攜帶牙刷、牙膏、拖鞋、盥洗用品、毛巾(或大毛巾)，有些飯店有提供，有些不提供。

8.請將行動電源隨身攜帶，並個別包裝(一個電池放在一個透明夾鏈袋內分別包裝)。(禁止放在上方置物櫃中)

9.暖暖包必須隨身攜帶，禁止托運。(包括全新未打開使用)

### 【團費包含】

1.搭乘直航班機。(桃園/釜山來回經濟艙機票，一經確認即不可取消或延期)。

2.兩地機場稅及燃油附加費。

3.每位旅客可享有免費托運行李來回 1 件 20 公斤，手提行李 10 公斤來回。

4.韓國地區四晚住宿酒店(二人一室)。

5.保險：新台幣 250 萬旅遊責任險暨新台幣 20 萬意外醫療險。

### 【團費不包含】

1.來回機上餐。

2.領隊、導遊、司機服務費：每位旅客每日台幣 300 元×天數。

3.個人新辦護照費用。

4.旅遊平安保險及旅遊不便險等其他私人保險項目。

5.行程表上未表明之各項開支，自選建議行程交通及應付費用。

6.純係私人之消費：如行李超重費、飲料酒類、洗衣、電話、電報及私人交通費。

※如因個人因素取消或被拒絕入境韓國，將無法申請退費。

### 【作業規定】

1.本行程最低出團人數為 16 人以上(含)，台灣地區將派遣合格導遊隨行服務。如未達團體基本出團成行人數，將於出發前七天通知取消，且已繳付之訂金將全額退還。

2.團體報名確認後請繳交訂金。如個人因素無法成行取消當團行程，訂金無法退回。團體機票需團體去團體回，無法更改回程。且一經開票便無退票價值，故於確認開票後臨時取消出發者，無法辦理退票。

3.此團型使用團體機位，航班不可指定、不可延回、不可更改進出點、不可指定座位；特殊餐食及需求請提早告知客服人員，以便作業。

4.若需指定航班，建議改訂個人機票，以確保訂到您所需之航班，加價幅度依各航空公司之規定，另外提供報價。

5.團體機票(含燃油附加稅)一經開票後，均無退票價值，此點基於航空公司之規定，敬請見諒。

6.航空公司保留航班時間調整及變更之權利。

7.請務必於起飛前 3 小時抵達機場辦理登機手續，逾時關櫃旅客需自行負責。

8.網頁優惠名額有限，若優惠名額已滿，請以當時報名之網頁價格計算；促銷優惠限定團，請訂單成立後請立即付訂，不便之處，敬請見諒。

9.本優惠行程報價僅適用持中華民國護照者，不適用外籍人士。

10.飯店住宿為二人一室且無自然單間。若為單數報名請以加床(每家飯店狀況不一)或安排與其他團員同住，如貴賓須一人住一間房時須補單人房差。

11.韓國房型很少有 3 人房，如需三人一室，則為雙人房加床，有可能是給一大一小或大床加床的床型，也有可能是行軍床。

12.團體作業恕不能指定酒店、入住順序及房型，若遇行程表列之酒店滿房時，將以其它同等級酒店取

代之，請以當團行前說明會資料為準。

13.如需求一大床、連通房之特殊房型，請務必報名時先做告知，因各房型數量有限，恕無法保證一定入住。

14.逢旺季或客滿，航空公司要求提早開立機票，繳交尾款時間將依航空公司規定辦理，不便之處敬請見諒！

15.本行程為團體旅遊行程，為顧及旅客於出遊期間之人身及其他安全問題，於旅遊行程期間恕無法接受脫隊之要求；若因此而無法滿足您的旅遊需求，建議您另行選購團體自由行或航空公司套裝自由行，不便之處敬請諒。

16.本團體行程景點若客人不參加者，視為自動棄權，恕無法退費，本產品報價中所含景點門票等均按旅行社扣價核算，旅客不再享受其他折扣與優惠，亦不另行退還差價。

17.為考量旅客自身之旅遊安全並顧及同團其它團員之旅遊權益，年滿 70 以上及行動不便者之貴賓，須有家人或友人同行始得接受報名，不便之處敬請諒。

18.未滿 18 歲，且未與法定代理人一同報名參加旅遊行程者：須將旅遊定型化契約書，提供給法定代理人簽名，報名始為有效。

19.懷孕旅客需主動告知懷孕週數及胎數，並隨身攜帶醫師開立註明預產期診斷證明文件，懷孕 27 週以上(各家航空公司規定週數略有不同，請旅客依照參加的行程所搭乘的航空公司規定)之旅客，需於 3 個工作天完成申請，備妥「適航申請書」、「診斷書」，經由航空公司醫務部門審核，同意適航後方可搭機。航空公司不接受懷孕 36 週以上單胞胎及懷孕 32 週以上多胞胎孕婦搭機(各航空公司規定略有不同)。若因旅客隱瞞自身孕期或身心狀況，導致航空公司航程受影響，因而產生之成本，航空公司將保留法律追訴權。

20.飛機上團體座位由航空公司安排，不適用於出發前預先選位，也無法確認座位相關需求(如靠窗、靠走道等)，且座位安排乃依英文姓名依序排列，同行者有可能無法安排在一起，領隊將盡最大協助，若無法滿足您的需求，敬請旅客諒解！

### 【參團須知與相關提醒】

1. 以上行程僅供參考，正確之行程內容、班機時間、降落城市及住宿飯店，請以行前說明會資料為準。
2. 團體若為特殊拜會團、會議參展團、學生團體，不適用於本行程之報價，需另行報價。
3. 本行程恕不接受韓籍旅客及其家屬參團；當地參團須提供來回電子機票，恕不接受於韓國打工度假及工作者參團。
4. 特殊規定如下：參加本行程若逢以下條件限定，費用需另計：
  - 此行程報價限持中華民國護照散客參團適用，僅適用於正常之散客報名，整組包團、參展團、會議團、學生團等特殊團體需另行估價，詳情請洽詢您的服務人員。旅客若提供或隱瞞不實資料經查明屬實，本公司有權拒收訂單，此為維護雙方誠信及旅遊品質，造成不便之處，敬請見諒。
  - 學生及外籍人士(不含韓國籍)，單持一本外國護照者，每人需加收 NTD8500 元。
  - 單筆訂單不足 24 歲及 65 歲以上報名人數不可超過半數，若超過半數則價格另議~請洽業務人員。
5. 韓國因響應環保減少廢氣、汽機車、大型車停車超過 3 分鐘即須熄火關閉引擎，否則將會記點罰款，故司機等客人上車後再開引擎及空調，請見諒！

### 【出國旅遊防疫注意事項】

1. 韓國已將 COVID-19 視同一般流感，所以在當地皆無檢查小黃卡或打幾劑疫苗的檢查，不用做 PCR 檢驗，也不限制戴口罩，若有不舒服可在飯店休息或由領隊協助前往就醫。
2. 旅客為自身旅遊安全，請盡量辦理海外醫療相關保險事宜，若無法或不投保也不影響參團出境旅遊之權益(旅行業組團旅遊均須依規定投保旅行業責任保險)
3. 建議旅客自備常備藥品以備不時之需。
4. 返臺檢疫措施~旅客返台後須遵守中央流行疫情指揮中心屆時相關防疫措施。
5. 若旅客境外確診，影響其返台，旅行社應依國外旅遊定型化契約第 30 條：旅客在旅遊中發生身體或

財產上之事故時，旅行社應盡善良管理人之注意為必要之協助及處理，亦即應協助旅客安排相關食宿等。惟前項之事故，係因非可歸責於旅行社之事由所致者，其所生之費用，由旅客負擔。

## 【注意事項】

1. 台灣禁止攜帶電子菸及電子菸產品入境。
2. 每人限攜帶酒類 1 公升、捲菸 200 支或雪茄 25 支或菸絲 1 磅，以年滿 20 歲之成年旅客為限。
3. 禁止攜帶動、植物及生鮮產品。入境旅客攜帶動植物或其產品，如未主動向關稅局申報或未申請檢疫而被查獲者，除處罰鍰外，如有違規情節重大者並將移送法辦。
  - A. 動物產品：生鮮、冷凍、冷藏肉類及其製品（如香腸、肉乾、貢丸、餛飩、烤鴨等）、含肉加工品（速食麵、雞湯、含肉晶粉等）、蛋品、鹿茸、血清等生物樣材等，包含已煮熟、乾燥、加工、真空包裝處理之產品。
  - B. 新鮮水果：不得自海外攜帶新鮮水果入境，若違反規定除水果被沒收外，將處 3 萬至 5 萬元罰鍰。
  - C. 肉製品：為防範非洲豬瘟，保護臺灣豬隻健康，旅客違規攜帶肉製品(含真空包裝)入境，將處 20 萬至 100 萬元罰鍰。
4. 敬請注意：近期韓國外站航空公司抓團體行李超重非常嚴格，會要求每位貴賓個別辦理 CHECK IN 掛行李，每位貴賓行李不可超過 20 公斤，若超重者，會要求現場補足超重費用（超重費需由各位貴賓自行支付）特此提醒貴賓。
5. 小費是全世界通行的社會習慣之一在國外旅行,除飛機上外,差不多都有付小費的習慣。旅行業為服務業,無底薪,所以小費一直是導遊和司機的主要收入之一,世界各國皆如此,韓國也不例外。飯店內行李托運、整理房間等小費約 1000 韓幣。房間吧台上零食及冰箱小瓶酒、飲料等取用請自行登記，再至櫃台結帳。但茶包則為免費。
6. 特殊餐食者(如素食餐)：海外團體餐食安排，無法如同在台灣般豐富且多變化，建議自行準備罐頭或泡麵等，以備不時之需。若有特殊餐食者，最少請於出發前二天（不含假日）告知承辦人員為您處理。
7. 韓國以人蔘雞、烤肉、火鍋著名，口味著重鹹、辣為特色。韓國氣候較乾冷，請多補充水份。在韓國，水是不能生飲，請自備水瓶或隨時備有 曠泉水，以補充身體水份。
8. 韓國的飯店在設施及服務各方面均達到國際水平,其種類繁多,價格隨所處地區、級別而各有不同。所有觀光飯店均按設施、規模、服務質量分為五個等級。
  - 【特一級為金黃色無窮花五朵(相當於白金五星級)】
  - 【特二級為綠色無窮花五朵(相當於五星級)】
  - 一級為四朵、二級為三朵、三級為兩朵。
9. 冬季韓國冰天雪地，小心路滑；請穿著防滑鞋，如球鞋或橡膠鞋；皮鞋及高跟鞋不適宜。
10. 泡溫泉大浴室時不著衣物或泳衣,請先在池外清洗乾淨後再入池內,請注意泡溫泉每次最好以 15 分鐘為佳,並攜伴同行。
11. 韓國全國同屬一個時區，格林威治標準時間(G.M.T.)+ 9 小時（比台灣快一小時）。韓國不實行夏令節約時制。
12. 韓國的電源是 220 伏特，插座為 2 孔圓形，（建議可自帶轉換插頭）。大部分地區使用 220 伏特電壓，還有一部分使用 110 伏特電壓，220 伏特電壓的插座是圓的，110 伏特插座是扁的。
13. 台灣手機帶到韓國，手機是 3G 以上機型即可使用。公共電話有藍、銀灰色、卡式電話三種。付費方式有投幣(10/50/100 元)、IC 卡。藍色和銀灰色為投幣式，可打市內，長途電話，基本市內費用為三分鐘 50 韓幣。(銀色電話可直撥國際電話回台灣，也可使用 IC 卡)卡式電話（銀行，電信局，郵局等地可購得電話卡）可打國內，國際電話。通過交換撥號，撥打對方付費電話，使用 0799 可打交換電話或對方付費電話。國際電話指南 00794 可得到國際電話使用說明。電話號碼說明（英語、日語）080-211-0114（免費）。

人在台灣，打電話到韓國：

撥號順序：台灣國際冠碼 + 韓國國碼 + 當地區域號碼 + 電話號碼。

撥號順序：002 + 82 + 當地區域號碼 + 電話號碼。

人在韓國，打電話回台灣：

撥號順序：當地國際冠碼 + 台灣國碼 + 區域號碼 + 電話號碼。

撥號順序：001 + 886 + 2 + 27170101。

人在韓國，打電話回台灣的行動電話：

撥號順序：當地國際冠碼 + 台灣國碼 + 行動電話 0 以後的號碼。

撥號順序：001 + 886 + 932778899 ....(0932....不撥 0)。

#### 14. 貨幣匯率

紙幣分別為 10,000 元、5,000 元、1,000 元。

硬幣分別為 500 元、100 元、50 元。 < 5 元和 1 元硬幣現已不使用 >。

匯率：貨幣兌換比率：美金 US\$ 1：韓幣\$1050。(此為浮動匯率)

貨幣兌換比率：台幣 NT\$ 1：韓幣\$40。(此為浮動匯率)

#### 15. 韓國海關退稅說明：

1> 可手提上飛機：退稅的物品，非化妝品類的可手提上飛機。例如 衣服、鞋子、包包類，將物品手提進關(尚未過 X 光機安檢前，有退稅櫃台，將物品及退稅單給海關檢查蓋章，即可。然後到 28 號登機口退稅櫃台取錢。)

2> 不可手提上飛機：如果物品化妝品類或不可手提的，請將退稅的東西整理成一個行李箱，團體掛行李時，告知導遊、領隊，此行李箱為退稅的，掛完行李條，帶客人連同行李箱到退稅櫃台蓋章，行李要從旁邊 OVER SIZE 行李的櫃台掛，進關之後再到 28 登機口取錢。

PS：退稅櫃台有 2 種，例如-outlet 在國際退稅櫃台，例如-東大門之類的就在 in korea 櫃台。