

【我在濟州天氣晴】

歐式森林小火車 歡樂牛島 泰迪熊博物館 烤肉吃到飽五日



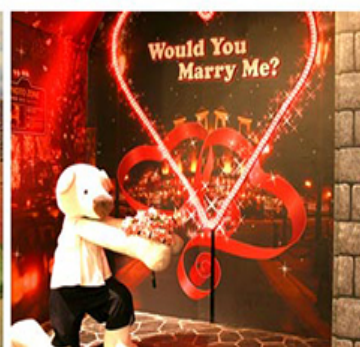
Ecoland 歐洲森林英式小火車

於2010年11月啟用，也是濟州島目前熱門的行程，全區瀟灑濃濃的歐洲童話風情共有五台英式小火車漫遊整個園區，是闔家出遊踏青或情侶散心最佳去處。



濟州泰迪熊博物館

是為展示百年來深受全世界人們喜愛的泰迪熊而建。在博物館中可以見到世界各地、不同年代生?的泰迪熊。遊客還可在博物館商店、西餐廳、能看見大海的室外公園等度過美好的時光。在歷史館中，以歷史上有名的事件為主題，以可愛造型的泰迪熊再現，您不僅會被這些逗趣造型的泰迪熊弄得發笑，還可重溫人類歷史上的大事件。





噢！雪綠茶博物館

韓國有名的名茶牌子雪綠茶的製造企業(株)太平洋開設的綠茶博物館。博物館佔地1650平方米，包含了茶的文化等方面。濟州島早晚溫差大，年平均氣溫和降雨量和土壤極適合茶葉的栽種。館內包括學習茶的歷史、生產過程的展示、陳列各種綠茶生產品的雪綠精品世界等。

城邑民俗村



這裡現有400餘棟房屋，被指定為韓國民俗資料保護區，以茅草覆蓋的屋頂，石頭疊砌的院牆，以及用“丁囊”取代門戶的民宅，質樸可愛，至今仍有人在這裡居住生活。

【參考航班】 正確航班時間，以說明會資料和當日實際起飛時間為準。

出發天數	航空公司	航班編號	起飛城市	抵達城市	起飛/抵達時間
第 1 天	台灣虎航	IT 654	桃園 TPE	濟州 CJU	06:40/09:35
第 5 天	台灣虎航	IT 655	濟州 CJU	桃園 TPE	10:30/11:35

【行程內容】

第一天

桃園/濟州→龍頭巖→韓綜拍攝地~紅白馬燈塔+彩虹海岸道路→泰迪熊野生動物王國(贈送泰迪熊玩偶吊飾每人乙隻)→蓮洞商圈



【龍頭巖】 位於濟州市內北方海邊的龍頭岩，由高約 10m 的石頭經年累月被海浪沖刷與海風侵蝕，形成如龍頭般的模樣，因此稱為龍頭岩。相傳，有條龍偷了漢拏山神的玉珠，在逃亡之際，被發怒的漢拏山神用弓箭射中，這條龍掉落在海邊，身體沉入海底，而頭部向著天空後化成石頭。還有另一個說法，一匹想要化為龍升上天的白馬被捕捉後就當場化成岩石。

【紅白馬燈塔+彩虹海岸道路】 參考濟州馬可愛肥短的身形打造而成，一

紅一白的小馬因造型特殊，成為 IG 打卡熱門景點。位於梨湖海水浴場，是最靠近濟州市區的海水浴場。每到夏天就有許多避暑的遊客前往。鄰近紅白馬燈塔的彩虹海岸道路以遼闊大海為背景的海岸道路，能看到綿延的十彩磚型防護牆，像是彩虹階梯般可愛。

【泰迪熊野生動物王國】 泰迪熊野生動物王國：2009 年開幕，是一個由泰迪熊和各式各樣的動物玩偶組成的可愛動物園，無論是大人或小朋友，都很難抗拒這一個充滿童趣與歡樂的世界。這裡除了許多可愛的泰迪熊之外，還增加了許多可愛的動物，例如：大象、老虎、熊貓、長頸鹿等等，這些可愛的絨毛娃娃共組一個無牢籠的可愛動物園，無論是凶猛的老虎、鱷魚，或是可愛的小綿羊、小白兔，遊客都可以近距離的觸摸和拍照。除了展示區之外，另有販賣部專售各種泰迪熊的玩偶和紀念品，令人愛不釋手。

【蓮洞商圈】 此處為濟州市最繁華區域，各式精品、服飾商店林立，如國知名品牌 NIKE、ADIDAES、FLLA...等，物美價廉；另外在大街小巷內還有各式小吃店、小酒館，讓您可以品嚐到濟州的特色小吃。

早餐：機上輕食	午餐：韓式定食餐	晚餐：一品嫩豆腐套餐
住宿：PACIFIC HOTEL 或 ASIA HOTEL 或 VISTACAY HOTEL 或同級		

第二天

韓劇拍攝地~獨立岩→濟州三大瀑布~天地淵瀑布→IG 必踩點~網紅咖啡店(贈送每人乙杯咖啡或果汁)→噢!雪綠茶博物館→馬 主題秀



【獨立岩】 亦稱為將軍岩。獨立岩是在約 150 萬年前的火山爆發時期由大量的火山熔岩在自然力作用下，造就出的勝景。不遠處有虎島、蚊島。從獨立岩觀望虎島夕陽更是美不勝收。

【天地淵瀑布】 天地淵瀑布恰如其名，擁有高聳直入雲霄的奇岩絕壁，瀑布宛如自天上仙界傾倒而下，十分壯觀。天地淵瀑布區內，不僅有被指定為第 163 號天然紀念物的膽八樹自然生態叢林，稀有植物如刺草莓、松葉蘭及暖帶性植物如栲樹、山柚子樹、山茶樹等大片自然野生林也聚集於此，使得

這片野牛林更被指定為第 379 號自然紀念物。

【噢!雪綠茶博物館】 韓國有名的名茶牌子雪綠茶的製造企業(株)太平洋開設的綠茶博物館。博物館佔地 1650 平方米，包含了茶的文化等方面。濟州島早晚溫差大，年平均氣溫和降雨量和土壤極適合茶草的栽種。館內包括學習茶的歷史、生產過程的展示、陳列各種綠茶生產品的雪綠精品世界等。

【馬 主題秀】 演繹韓國的流行文化與歷史故事，獨創結合舞蹈與馬術，是一場人馬之間充滿默契的精彩表演。在將近一個小時的時間內，演員在馬背上做出跳舞、倒立、疊羅漢等精湛的演出，為了重現戰爭的實況，兩軍對陣大場面的朱蒙建國故事，場上有近 30 位騎士駕馭著馬匹穿梭奔跑、進行戰鬥，令人眼花撩亂又大呼過癮。

早餐：飯店內早餐	午餐：紅燒青花魚風味餐	晚餐：馬鈴薯燉豬骨風味餐
住宿：PACIFIC HOTEL 或 ASIA HOTEL 或 VISTACAY HOTEL 或同級		

第三天

ECOLAND 歐洲森林樂園~英式小火車→UNESCO 世界自然遺產~城山日出峰→島中之島~牛島우도



【ECOLAND 歐式森林小火車】 Eco Land 主題公園以 1800 年代蒸汽火車為原型，乘坐英國手工製作的林肯火車乘坐火車體驗 300,000 坪的原始森林主題公園。擁有豐沛地下水，具有高保溫、保濕之效果，使北方寒帶植物與南方熱帶植物共存生長的神秘樹林。樹林覆蓋了火山熔岩地表，化身動植物的樂園，讓人感受到森林的偉大。透過 4.5 公里的小火車之旅，還能觀察各種棲息在原始林內的昆蟲與動植物。主題公園分為四大區域：生態區--在 20,000 坪湖面上設置了 300 公尺水上甲板，讓您彷彿在湖上行走。前往

下一站時，可以悠閒地欣賞悠美的湖光風景。湖濱站--是一個充滿異國情調的車站，有一個風車和一個湖泊，還有隱藏著拍照區的山茶林，提供了豐富多彩的遊玩項目。野餐花園站--是一個可以在廣闊的金色草地上野餐的地方。在這個有孩子們可以玩耍的 Kids Town、童話般的童話屋和只有在 Eco Land 才

能體驗的林間小道。花園站--有薰衣草、綠茶和玫瑰園，您可以享受大自然充滿季節性花卉和薰衣草田的歐式花園。

【UNESCO 世界自然遺產~城山日出峰】為漢拏山 360 個止火焰山之一，也是世界最大的突出於海岸的火山口，攀登 30 分鐘左右到山頂；由此也可觀看日落，加上可以瞭望一片廣闊的牧場，美不勝收，令人嘆為觀止，遠眺這山峰綺麗景色，其西海岸有海螺、鮑魚養殖場，運氣好的時候還可觀看到韓國國寶級海女潛水採集海產的情景。

【島中之島~牛島우도】(含渡輪船票)濟州島東部最小的一個島嶼，有珊瑚之島、海女之島、燈塔之島等別名。由於樣子很像是一頭臥牛伸著頭的樣子，因此得名牛島。這裡擁有地勢和緩的沃土、豐富的漁場、牛島八景等得天獨厚的良好天然條件，再加上濟州海女與石牆路等，讓來這裡的遊客就可以體驗到只有濟州島才有的獨特傳統文化與自然環境，就好比是個縮小版的濟州島。

※因氣候變化無常，如牛島行程無法成行，則改史努比庭園※

早餐：飯店內早餐	午餐：濟州白帶魚套餐	晚餐：人氣美食~韓式烤肉吃到飽
住宿：PACIFIC HOTEL 或 ASIA HOTEL 或 VISTACAY HOTEL 或同級		

第四天

神奇之路→韓國國寶人蔘專賣→益肝寶專賣中心→時尚彩妝名品→韓國傳統文化體驗館~紫菜飯捲 DIY 製作+韓服體驗→城邑民俗村(含每人一杯蜂蜜茶或五味子茶二選一)→食尚玩家推薦~東門市場美食探索



【神奇之路】違反地心引力的神奇奧秘的斜坡路，放在路面上的空罐都會沿著上波方向迅速滑動，拉開手閘的汽車也會自動沿上坡行進，其實這是一種錯覺現象，斜坡因為周圍的邱林和樹木，在視覺上給人一種上坡的感覺，這段長 100 公尺的道路，牽動了遊人的好奇心。

【人蔘專賣中心】要就要選最好的，送禮自用兩相宜，不妨來選購聞名世界的太極蔘與人蔘精，對調身養氣有極大功效。

【益肝寶專賣中心】提取了韓國珍貴稀少的枳椇子成份，並濃縮萃取了人蔘、松針等純天然原料之精華，是護肝、保肝的優良產品，枳椇子在韓國海拔 50-800 公尺的無污染、無公害的環境下自然生長，早在中國的《本草綱目》以及韓國《東醫寶鑑》都有詳細的記載。枳椇子被李時珍稱為“金果樹”，性平、味甘酸、強肝脾肺經，主治酒醉。現代醫學研究也證明，枳椇子果實含硝酸鉀、過氧化酶，其成份能迅速降低乙醇在血液中的濃度，清除酒後體內產生的過量自由基，阻止過氧化脂質的形成，避免酒精中毒導致的各種新陳代謝的異常，還可以幫助改善肝臟過多的脂肪囤積，純天然 100%韓國產枳椇子果實是現代人保護肝臟的最佳選擇。

【彩妝名品館】韓國有不少彩妝品牌，因為平價、高 CP 值而受到大眾的青睞。相信愛美的女人們一定可以在這裡挑選最新款最 hito 彩粧保養品，讓您永遠跟著時代潮流尖端。

【韓國傳統文化體驗館】學習製作深受韓國人喜愛的美食：紫菜飯捲，另安排親自穿著傳統韓服，韓服的線條兼具曲線與直線之美，您可拿著相機隨意拍攝，留下永恆回憶。

【城邑民俗村】這裡現有 400 餘棟房屋，被指定為韓國民俗資料保護區，以茅草覆蓋的屋頂，石頭疊砌的院牆，以及用“丁囊”取代門戶的民宅，質樸可愛，至今仍有人在這裡居住生活。

【東門傳統市場】東門傳統市場是擁有悠久歷史的傳統市場，也是濟州島的代表市場之一。而這裡與東門傳統水產市場都是濟州島最重要的大型常設傳統市場。1945 年 8 月光復以後，濟州東門市場初步形成。作為當時濟州島唯一的常設市場，這裡自然而然成為濟州島整體商業活動的根據地。1954 年 3 月，市場因火災付之一炬，於是在同年 11 月遷至現址。市場主要販售蔬菜、水果、水產、藥草、穀物、服飾等。作為濟州島的代表傳統市場，這裡新鮮的海產十分受歡迎。不僅能用低廉實惠的價格買到包含帶魚生魚片在內的各種綜合生魚片，還有鮑魚內臟飯、斑鯨三合、放入整隻鮑魚的烤肉排等備受矚目的創意美食。

早餐：飯店內早餐	午餐：傳統美味人蔘雞湯	晚餐：方便逛街 敬請自理
住宿：PACIFIC HOTEL 或 ASIA HOTEL 或 VISTACAY HOTEL 或同級		



整理行囊前往機場，辦理出境手續後，搭乘豪華客機飛返桃園國際機場，團員們互道珍重再見後，平平安安、快快樂樂地歸向闊別多日的家園，結束這次愉快的韓國之旅。

早餐：飯店內早餐	午餐：機上輕食	晚餐：XXX
住宿：溫暖的家		

【入境韓國須知】

1. 韓國政府宣布，自本(2023)年 4 月 1 日起至明(2024)年 12 月 31 日止，暫先針對台灣等 22 個國家或地區之外籍旅客實施免除 K-ETA(有關 K-ETA 相關資訊，請參考韓國 K-ETA 官方網站 www.k-eta.go.kr)。
2. 為防堵非洲豬瘟入侵，韓國政府禁止旅客自台攜帶豬肉入境，第 1 次違規者處以 500 萬韓幣 (折合新臺幣 123,400 元)，第 2 次違規者處以 750 萬韓幣 (折合新臺幣 185,100 元)，第 3 次違規者處以 1 千萬韓幣 (折合新臺幣 246,800 元)，提醒來韓旅客切勿違反上述規定，以免受罰。

【特別說明】

1. 團體機票(含燃油附加稅)一經開票後，均無退票價值，此點基於航空公司之規定，敬請見諒。
2. 若因不可抗力因素/航空公司變動航班時間/景區臨時關閉等，造成團體在行進時行程先後順序調整或更改調整行程，將盡力忠於原行程內容，敬請見諒。
3. 因疫情影響，團體旅遊等受出入境限制令規範，本行程內容和辦理簽證等注意事項僅供參考，將依各國法規隨時調整。
4. 報名時請支付作業金/訂金 NT\$10000/人。(過年/連續假期訂金 NT\$15000/人。)
5. 在網路上完成報名動作，只是完成預定手續，並不保證一定有團位，尚需待客服人員確認後方可確定。

【團費包含】

1. 搭乘直航班機，含機上輕食 (台北/濟州來回經濟艙機票，一經確認即不可取消或延期)。
2. 兩地機場稅及燃油附加費。
3. 每位旅客可享有免費托運行李來回 1 件 20 公斤，手提行李 10 公斤來回。
4. 韓國地區四晚住宿酒店(二人一室)。
5. 保險：新台幣 250 萬旅遊責任險暨新台幣 20 萬意外醫療險

【團費不包含】

1. 導遊和領隊小費：NT300 元*5 天/人。
 2. 個人新辦護照費用。
 3. 旅遊平安保險及旅遊不便險等其他私人保險項目。
 4. 行程表上未表明之各項開支，自選建議行程交通及應付費用。
 5. 純係私人之消費：如行李超重費、飲料酒類、洗衣、電話、電報及私人交通費。
- ※如因個人因素取消或被拒絕入境韓國，將無法申請退費。

【作業規定】

1. 本行程最低出團人數為 16 人以上(含)，台灣地區將派遣合格導遊隨行服務。如未達團體基本出團成行人數，將於出發前七天通知取消，且已繳付之訂金將全額退還。

2. 團體報名確認後請繳交訂金。如個人因素無法成行取消當團行程，訂金無法退回。團體機票需團體去團體回，無法更改回程。且一經開票便無退票價值，故於確認開票後臨時取消出發者，無法辦理退票。
3. 此團型使用團體機位，航班不可指定、不可延回、不可更改進出點、不可指定座位；特殊餐食及需求請提早告知客服人員，以便作業。
4. 若需指定航班，建議改訂個人機票，以確保訂到您所需之航班，加價幅度依各航空公司之規定，另外提供報價。
5. 團體機票(含燃油附加稅)一經開票後，均無退票價值，此點基於航空公司之規定，敬請見諒。
6. 航空公司保留航班時間調整及變更之權利。
7. 請務必於起飛前 3 小時抵達機場辦理登機手續，逾時關櫃旅客需自行負責。
8. 網頁優惠名額有限，若優惠名額已滿，請以當時報名之網頁價格計算；促銷優惠限定團，請訂單成立後請立即付訂，不便之處，敬請見諒。
9. 本優惠行程報價僅適用持中華民國護照者，不適用外籍人士。
10. 飯店住宿為二人一室且無自然單間。若為單數報名請以加床(每家飯店狀況不一)或安排與其他團員同住，如貴賓須一人住一間房時須補單人房差。
11. 韓國房型很少有 3 人房，如要加床，有可能是給一大一小的床型，也有可能是行軍床，請見諒！
12. 逢旺季或客滿，航空公司要求提早開立機票，繳交尾款時間將依航空公司規定辦理，不便之處敬請見諒！
13. 本行程為團體旅遊行程，為顧及旅客於出遊期間之人身及其他安全問題，於旅遊行程期間恕無法接受脫隊之要求；若因此而無法滿足您的旅遊需求，建議您另行選購團體自由行或航空公司套裝自由行，不便之處敬請諒。
14. 本團體行程景點若客人不參加者，視為自動棄權，恕無法退費，本產品報價中所含景點門票等均按旅行社扣價核算，旅客不再享受其他折扣與優惠，亦不另行退還差價。
15. 為考量旅客自身之旅遊安全並顧及同團其它團員之旅遊權益，年滿 70 以上及行動不便者之貴賓，須有家人或友人同行始得接受報名，不便之處敬請諒。

【參團須知與相關提醒】

1. 以上行程僅供參考，正確之行程內容、班機時間、降落城市及住宿飯店，請以行前說明會資料為準。
2. 團體若為特殊拜會團、會議參展團、學生團體，不適用於本行程之報價，需另行報價。
3. 本行程恕不接受韓籍旅客及其家屬參團；當地參團須提供來回電子機票，恕不接受於韓國打工度假及工作者參團。
4. 特殊規定如下：參加本行程若逢以下條件限定，費用需另計：
 - 此行程報價限持中華民國護照散客參團適用，僅適用於正常之散客報名，整組包團、參展團、會議團、學生團等特殊團體需另行估價，詳情請洽詢您的服務人員。旅客若提供或隱瞞不實資料經查明屬實，本公司有權拒收訂單，此為維護雙方誠信及旅遊品質，造成不便之處，敬請見諒。
 - 學生及外籍人士(不含韓國籍)，單持一本外國護照者，每人需加收 NTD8500 元。
 - 單筆訂單不足 24 歲及 65 歲以上報名人數不可超過半數，若超過半數則價格另議～請洽業務人員。
5. 韓國因響應環保減少廢氣、汽機車、大型車停車超過 3 分鐘即須熄火關閉引擎，否則將會記點罰款，故司機等客人上車後再開引擎及空調，請見諒！

【出國旅遊防疫注意事項】

1. 韓國已將 COVID-19 視同一般流感，所以在當地皆無檢查小黃卡或打幾劑疫苗的檢查，不用做 PCR 檢驗，也不限制戴口罩，若有不舒服可在飯店休息或由領隊協助前往就醫。
2. 旅客為自身旅遊安全，請盡量辦理海外醫療相關保險事宜，若無法或不投保也不影響參團出境旅遊之權益(旅行業組團旅遊均須依規定投保旅行業責任保險)
3. 建議旅客自備常備藥品以備不時之需。

4. 返臺檢疫措施~旅客返台後須遵守中央流行疫情指揮中心屆時相關防疫措施。
5. 若旅客境外確診，影響其返台，旅行社應依國外旅遊定型化契約第 30 條：旅客在旅遊中發生身體或財產上之事故時，旅行社應盡善良管理人之注意為必要之協助及處理，亦即應協助旅客安排相關食宿等。惟前項之事故，係因非可歸責於旅行社之事由所致者，其所生之費用，由旅客負擔。

【注意事項】

1. 若貴賓您是持【外國護照】進入韓國【首爾/清州/釜山/濟州】，外站有規定回程時機場櫃台會要求看台灣至該國的回程機票證明或外國人在台灣的居留證；請各位貴賓務必於出國前事前準備好，以防回程辦 CHECK 時所需。
2. 韓國出境時，持外國護照的貴賓(如：美國護照)，航空公司會要求客人提出入境該國之回程機票(就是從台灣回美國的機票)，不然就需於航空公司櫃台簽一些保證資料，有時怕會擔誤搭機時間，請參團的貴賓若有持外國護照的，需攜帶該護照之回程機票或者貴賓有台灣護照也同時帶出國即可。
3. 韓國 2012 年最新入境規定：來自韓國觀光公社公告：韓國法務部公告:自 2012 年 01 月 01 日起年滿 17 歲以上的外國旅客入境韓國時,需留下《雙手食指指紋及臉部照片資料》。
4. 敬請注意:近期韓國外站航空公司抓團體行李超重非常嚴格,會要求每位貴賓個別辦理 CHECK IN 掛行李,每位貴賓行李不可超過 20 公斤,若超重者,會要求現場補足超重費用(超重費需由各位貴賓自行支付)特此提醒貴賓。
5. 小費是全世界通行的社會習慣之一在國外旅行,除飛機上外,差不多都有付小費的習慣。旅行業為服務業,無底薪,所以小費一直是導遊和司機的主要收入之一,世界各國皆如此,韓國也不例外。飯店內行李托運、整理房間等小費約 1000 韓幣。房間吧台上零食及冰箱小瓶酒、飲料等取用請自行登記,再至櫃台結帳。但茶包則為免費。
6. 韓國團體會有隨團服務的照相小弟(小妹),以販售照片及服務為主,半工半讀,韓國公社公定價格為一張 5,000 韓幣,可視本身需求自由選購。(如不習慣拍照的旅客,請先告知攝影小弟!)
7. 特殊餐食者(如素食餐):海外團體餐食安排,無法如同在台灣般豐富且多變化,建議自行準備罐頭或泡麵等,以備不時之需。若有特殊餐食者,最少請於出發前二天(不含假日)告知承辦人員為您處理。
8. 韓國以人蔘雞、烤肉、火鍋著名,口味著重鹹、辣為特色。韓國氣候較乾冷,請多補充水份。在韓國,水是不能生飲,請自備水瓶或隨時備有 曠泉水,以補充身體水份。
9. 韓國的飯店在設施及服務各方面均達到國際水平,其種類繁多,價格隨所處地區、級別而各有不同。所有觀光飯店均按設施、規模、服務質量分為五個等級。
【特一級為金黃色無窮花五朵(相當於白金五星級)】
【特二級為綠色無窮花五朵(相當於五星級)】
一級為四朵、二級為三朵、三級為兩朵。
10. 韓國某些飯店及渡假村因響應環保,請自行攜帶毛巾、牙刷、牙膏、拖鞋、香皂、洗髮精、及個人習慣性藥品。在冬季旅遊韓國時,敬請應自備【保溫瓶】,以便隨時補充溫(熱)水,可加強身體的保暖度。
11. 韓國因響應環保減少廢氣,汽機車/大型車停車超過 3 分鐘即須熄火關閉引擎,否則將會記點罰款,所以一般是等客人上車後再開引擎及空調,請見諒!
12. 冬季韓國冰天雪地,小心路滑;請穿著防滑鞋,如球鞋或橡膠鞋;皮鞋及高跟鞋不適宜。
13. 泡溫泉大浴室時不著衣物或泳衣,請先在池外清洗乾淨後再入池內,請注意泡溫泉每次最好以 15 分鐘為佳,並攜伴同行。
14. 韓國全國同屬一個時區,格林威治標準時間(G.M.T.)+9 小時(比台灣快一小時)。韓國不實行夏令節約時制。
15. 韓國的電源是 220 伏特,插座為 2 孔圓形,(建議可自帶轉換插頭)。大部分地區使用 220 伏特電壓,還有一部分使用 110 伏特電壓,220 伏特電壓的插座是圓的,110 伏特插座是扁的。
16. 台灣手機帶到韓國,手機是 3G 以上機型即可使用。公共電話有藍、銀灰色、卡式電話三種。付費方式有投幣(10/50/100 元)、IC 卡。藍色和銀灰色為投幣式,可打市內,長途電話,基本市內費用為三分鐘 50 韓幣。(銀色電話可直撥國際電話回台灣,也可使用 IC 卡)卡式電話(銀行,電信局,郵局等地可購得電話卡)可打國內,國際電話。通過交換撥號,撥打對方付費電話,使用 0799 可打交

換電話或對方付費電話。國際電話指南 00794 可得到國際電話使用說明。電話號碼說明 (英語、日語) 080-211-0114 (免費)。

人在台灣，打電話到韓國：

撥號順序：台灣國際冠碼 + 韓國國碼 + 當地區域號碼 + 電話號碼。

撥號順序：002 + 82 + 當地區域號碼 + 電話號碼。

人在韓國，打電話回台灣：

撥號順序：當地國際冠碼 + 台灣國碼 + 區域號碼 + 電話號碼。

撥號順序：001 + 886 + 2 + 27170101。

人在韓國，打電話回台灣的行動電話：

撥號順序：當地國際冠碼 + 台灣國碼 + 行動電話 0 以後的號碼。

撥號順序：001 + 886 + 932778899(0932....不撥 0)。

17. 貨幣匯率

紙幣分別為 10,000 元、5,000 元、1,000 元。

硬幣分別為 500 元、100 元、50 元。 < 5 元和 1 元硬幣現已不使用 >。

匯率：貨幣兌換比率：美金 US\$ 1：韓幣\$1050。(此為浮動匯率)

貨幣兌換比率：台幣 NT\$ 1：韓幣\$32。(此為浮動匯率)

18. 韓國海關退稅說明：

1> 可手提上飛機：退稅的物品,非化妝品類的可手提上飛機.例如 衣服、鞋子、包包類，將物品手提進關(尚未過 X 光機安檢前,有退稅櫃台,將物品及退稅單給海關檢查蓋章,即可.然後到 28 號登機口退稅櫃台取錢.)。

2> 不可手提上飛機：如果物品化妝品類或不可手提的,請將退稅的東西整理成一個行李箱,團體掛行李時,告知導遊、領隊,此行李箱為退稅的,掛完行李條,帶客人連同行李箱到退稅櫃台蓋章,行李要從旁邊 OVER SIZE 行李的櫃台掛,進關之後再到 28 登機口取錢。

PS · 退稅櫃台有 2 種,例如-outlet 在國際退稅櫃台，例如-東大門之類的就在 in korea 櫃台。