

【精彩貴州 黃果樹大瀑布】

船遊萬峰湖 馬嶺河大峽谷 龍宮 花江峽谷大橋 文化交流考察 9 日

無購物站、無自費、全程升等三排座 VIP 遊覽車



黃果樹大瀑布

亞洲第一大瀑布

景區以黃果樹瀑布為中心，有地面有16個瀑布，地下有14個瀑布。黃果樹瀑布是亞洲最大的瀑布。黃果樹瀑布最奇特的地方是在瀑布背後隱藏著一條百公尺長的水簾洞，洞中除了觀賞千奇百怪的鐘乳石、更可置身洞中觀賞瀑布、令您此生難忘。



龍宮景區



⊗ Loong Palace Scenic Spot ⊗

龍宮風景名勝區是貴州最具代表性的喀斯特景區，以地下暗河、溶洞、瀑布群及森林景觀聞名，被譽為「天下喀斯特，盡在龍宮」。景區擁有全球規模最大的水旱溶洞群，並坐擁世界洞穴內最大的瀑布——龍門飛瀑等世界級自然奇觀。

最受歡迎的體驗是搭乘遊船穿梭於全長約15公里的地下暗河，欣賞鐘乳石、石筍、石柱等奇幻景觀，在燈光與水面倒影映襯下，彷彿走進夢幻的地下龍宮，令人讚嘆大自然的鬼斧神工。

此外，景區森林覆蓋率超過90%，氣候涼爽、空氣清新，素有「天然大氧吧」之稱，是避暑、療癒身心與探索貴州喀斯特地貌的必訪景點。

花江峽谷大橋

⊗ Huajiang Canyon Bridge ⊗



花江峽谷大橋橫跨壯麗的花江大峽谷，被譽為「地球裂縫上的天橋」，是全球最具代表性的超級橋梁工程之一。全橋橋面距離谷底高達625公尺（約200層樓高），成為世界第一高橋；主跨達1,420公尺，創下山區懸索橋跨度世界紀錄；全長約2,890公尺，橫越深邃峽谷與群山之間。

行駛其上，彷彿穿梭雲端，兩側盡是壯麗山谷與雲霧景致，不僅展現驚人的工程技術，也成為貴州最具代表性的地標級景觀之一。

高蕩布依族古寨

Gaodang Buyi Village ⊗



高蕩布依族古寨位於貴州安順，座落於黃果樹瀑布與龍宮兩大景區之間，是一座擁有600多年歷史的布依族傳統聚落，也是國家AAAA級旅遊景區，被譽為保存完整的民族文化古寨。

古寨完整保留布依族傳統干欄式石板民居、石板古道與百年古井，漫步其中，彷彿穿越時光，感受濃厚的歷史氛圍。村內還能欣賞布依族歌舞、蠟染、刺繡等傳統文化，深入體驗少數民族的生活風情與文化魅力。

群山環抱、景色幽美的高蕩古寨，不僅是一座活著的民族文化博物館，更是探索貴州人文與自然之美不可錯過的特色景點。



萬峰湖

中國第五大淡水湖

觀賞十萬大山石林群



因位於萬峰叢巒之中而得名，湖面面積176平方公里，湖內有30餘個島嶼，58個半島，82個港灣，湖水環繞，峰巒參差，湖光山色，盡收眼底。



十萬大山—萬峰林

由將近兩萬座的奇峰秀山組成，有「十萬大山」之稱。萬峰林為典型的喀斯特朋盆谷峰林地貌，具有獨特的錐狀喀斯特地質景觀。盡顯“雲貴萬重山”的獨特風貌。



西峰林 【含電瓶車】

西峰林是一座座奇美的山巒，與碧綠的田野、彎曲的河流、古樸的村寨、蔥郁的樹林融為一體，構成大自然中最佳的生態環境，形成天底下罕見的峰林田園風光。

訪貴陽市標

中國八大名樓 甲秀樓

貴陽的象徵、著名的古樓閣，因為修建的地址奇特，被排入中國八大名樓！位於貴陽城南南明河中的一塊巨石之上(這塊石頭酷似傳說中的巨鼉)，有浮玉橋銜接兩岸，集山光水色於一體的甲秀樓有一種獨具魅力的美。



◀當夜幕降臨，華燈初上，到此一遊又是一番別有情趣的魅力。



上看如地縫，下看如天溝

探地縫峽谷

天下第一縫 「馬嶺河大峽谷」

上行觀光電梯

長約15公里的峽谷中，兩岸峭崖對峙，這是一個以雄、奇、險、秀為特色，由彩崖峽、天關石窟、彩虹鎖天、回峰崖、五裏幽谷、瀑布群、壁掛崖、龍頭島等景點組成的自然風景區。馬嶺河發源於烏蒙山脈，是南盤江北岸的重要支流，由於水量充沛，落差大，河水的下切能力強，竟在平川上剝出一條狹窄幽深的地縫峽谷，這種結構在全球極為罕見。



賞鈣華壁畫

地球上最美的傷疤「天星畫廊」

是全中國峽谷風光中最美麗最精華的，其規模宏大，氣勢壯觀。在峽谷東、西絕壁上遺留有一條三國時期的古棧道，現修復成旅遊道路。絕壁上還有覆蓋著100多萬平方米的鈣化壁畫。

♥ 貼心安排 ♥

全程升等三排座VIP遊覽車

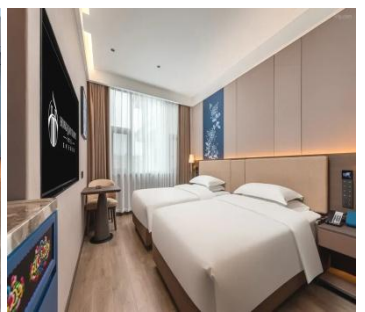


註：圖片僅供參考，依當地實際安排為準，請見諒！

精選飯店

準★★★★★關嶺虹橋天瀑酒店

酒店坐落於貴州省安順市，地理位置優越，是商務出差與觀光旅遊的理想住宿選擇。酒店以現代典雅的設計融合當地布依族、苗族文化元素，整體空間寬敞明亮，營造舒適且富有地方特色的住宿氛圍。酒店擁有約 158 間精緻客房，配備高品質寢具、智慧化客房設備、高速無線網路及乾濕分離衛浴，讓旅客在旅途中也能享受舒適愜意的休憩時光。憑藉完善的設施、貼心細緻的服務及便捷的交通優勢，關嶺虹橋天瀑酒店已成為近年關嶺地區備受矚目的高品質住宿選擇。



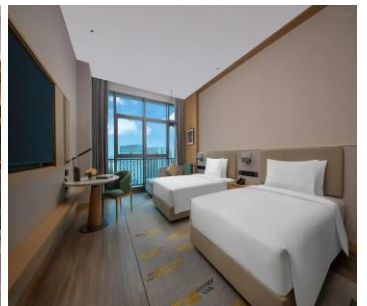
準★★★★★南明浩楓溫德姆酒店

酒店融合現代時尚設計與國際品牌服務理念，打造兼具質感與舒適的住宿空間。大廳寬敞明亮，整體裝潢簡約典雅，展現大器沉穩的氛圍，讓旅客一踏入酒店便能感受到溫馨且高品質的接待服務。客房採用溫暖柔和的色調設計，配置舒適床墊、景觀落地窗、乾濕分離衛浴及完善生活設施，營造如家般的休憩環境。憑藉細緻周到的服務品質與完善設施，讓旅客在繁忙旅途中享受悠閒愜意的住宿時光，為貴州之旅增添舒適且難忘的美好回憶。



準★★★★★貴陽機場假日酒店

酒店以便利、高效與舒適為設計理念，整體空間採現代簡約風格，結合溫暖柔和的色調與寬敞明亮的公共空間，營造輕鬆自在的住宿氛圍。酒店服務親切細緻，是旅程尾聲放鬆身心、好好休息的理想選擇。客房採用隔音設計，搭配高品質床墊、柔軟羽絨寢具及大片景觀窗，提供安靜舒適的睡眠環境。入住於此，不僅能享受舒適便利的住宿品質，也能在返程前充分休息，以愉悅的心情為此次貴州之旅畫下圓滿句點。



【風味餐食】

- ★侗家風味
- ★瓦罐風味
- ★土雞風味
- ★藥膳風味
- ★花開富貴宴
- ★布依風味
- ★烤鴨風味
- ★魚宴風味
- ★黔菜風味
- ★峽谷風味
- ★夜郎風味
- ★農家風味
- ★狀元蹄風味

【貼心贈送】

- ★每人每日礦泉水一瓶

【購物站】

- ★無購物

【自費項目】

★無自費

【車購】

★導遊在遊覽車上會推薦當地土特產等小物，自由選購，絕不強迫！

【航班時間】 正確航班時間，以說明會資料和當日實際起飛時間為準。

| 出發天數 | 航空公司 | 航班編號 | 起飛城市 | 抵達城市 | 起飛/抵達時間 |
|-------|------|--------|--------|--------|---------------|
| 第 1 天 | 東方航空 | MU5008 | 桃園 TPE | 上海 PVG | 15:00/17:05 |
| 第 1 天 | 上海航空 | FM9459 | 上海 PVG | 貴州 KWE | 21:10/00:20+1 |
| 第 9 天 | 上海航空 | FM9460 | 貴州 KWE | 上海 PVG | 07:15/09:35 |
| 第 9 天 | 東方航空 | MU5007 | 上海 PVG | 桃園 TPE | 12:05/14:00 |

【行程內容】

第一天 桃園→上海→貴陽



今日帶著愉快雀躍的心情集合於桃園國際機場，由服務人員協助辦理登機手續，經由上海轉機前往貴陽。

【貴陽】是貴州省省會，也是全省政治、經濟、文化與交通中心，因位於貴山之南而得名，素有「林城」與「避暑之都」的美譽。全市平均海拔約 1,100 公尺，屬亞熱帶高原季風氣候，冬無嚴寒、夏無酷暑，曾獲選為「中國最佳避暑旅遊城市」，是夏季避暑度假的熱門城市。

早餐：XXX

午餐：XXX

晚餐：XXX

住宿酒店：準★★★★★南明浩楓溫德姆酒店 或希爾頓惠庭酒店 或同級

第二天

貴陽【貴州四大古鎮之首~青岩古鎮（含環保車）、夜郎谷、網紅打卡地~青雲市集、貴陽地標~甲秀樓】



【青岩古鎮】貴州四大古鎮之一，位於貴州省貴陽市花溪區，為明清兩代軍事重鎮。距貴陽市中心城區 29 千米，距花溪城區 12 千米，是貴陽市首個國家 5A 級旅遊景區，是第二批中國歷史文化名鎮之一，至今已有 600 多年的歷史，因明朝屯兵而建鎮，以青色的岩石而得名，是一座因軍事城防演化而來的山地兵城，素有貴陽“南大門”之稱。人文歷史底蘊深厚，地域特色頗具魅力。古鎮城內面積 3 平方千米，景區規劃總面積約 5.8 平方千米，街巷用石鋪砌，民居也是石砌的圍牆、櫃檯、庭院。鎮容佈局沿襲明、清格局，保存完好的朝門、腰門

以及瓦屋面、重簷懸山、花木門，體現了明清時期的建築風格。古鎮 4 條正街、26 條小街和巷道遍佈樓、台、亭、閣、寺、廟、宮、祠、塔、院等眾多古跡。

【夜郎谷】又叫宋氏古堡，是貴州著名藝術家宋培倫花了 20 年時間所創作的“奇幻城堡”，這裡的石頭建築，雕塑，陶藝等形成了一道優美的自然風景，充滿了藝術氣息。整個生態園蘊育在峽谷之中，與之相對的斗篷山相傳曾是夜郎王后繼金竹司的佳所。山頂上至今仍保留著古夜郎屯堡的遺址，該景區也因此得名。其不僅有豐富的古夜郎國歷史文化內涵，而且有風光綺麗的古態旅遊資源。花溪夜郎谷集山、水、林、洞等自然景觀於一體，相容“古屯堡”、“愛鳥園”、石板房等人文景觀在內的生態園林，是貴陽著名畫家宋培倫經過獨具匠心的構思和創意而完成的。

【青雲市集】位於貴陽市南明區果園西路 16 號。市集彙集了餐飲、休閒娛樂、潮流文創等多元業態，一期開業以來，深受市民與遊客喜愛，日均接待客流達 3 萬以上，成為新的網紅打卡地。貴州省貴陽市是一個多民族聚居的城市，有著豐富多彩的文化和美食，而貴陽的青雲市集則是這座城市的一大亮點。

【甲秀樓】位於貴陽城南南明河中的一塊巨石之上(這塊石頭酷似傳說中的巨鼈),有浮玉橋銜接兩岸,集山光水色於一體的甲秀樓有一種獨具魅力的美,當夜幕降臨,華燈初上,到此一遊又是一番別有情趣的魅力。

| | | |
|-----------------------------------|------------------|-----------------|
| 早餐：酒店內早餐 | 中餐：狀元蹄風味 RMB50/人 | 晚餐：侗家風味 RMB50/人 |
| 住宿酒店：準★★★★★南明浩楓溫德姆酒店 或希爾頓惠庭酒店 或同級 | | |

第三天 貴陽-安順【亞洲第一大瀑布~黃果樹瀑布景區(含環保車+雙程手扶梯)、陡坡塘瀑布】



【黃果樹瀑布景區】位於中國貴州省安順市鎮寧布依族苗族自治縣,是珠江水系打邦河的支流白水河九級瀑布群中規模最大的一級瀑布,古稱白水河瀑布,亦名“黃葛墅”瀑布或“黃桷樹”瀑布,因本地廣泛分佈著“黃葛榕”而得名,是世界著名大瀑布之一。以水勢浩大著稱。瀑布高度為 77.8 米,其中主瀑高 67 米;瀑布寬 101 米,其中主瀑頂寬 83.3 米。黃果樹瀑布屬喀斯特地貌中的侵蝕裂典型瀑布。景區以黃果樹瀑布為中心,有地面有 18 個瀑布,地表下有 14 個瀑布。黃果樹瀑布是亞洲最大的瀑布。黃果樹瀑布最奇特的地方是在瀑布

背後隱藏著一條百公尺長的水濂洞,洞中除了觀賞千奇百怪的鐘乳石,更可置身洞中觀賞瀑布,令您此生難忘。

【陡坡塘瀑布】位於黃果樹瀑布上游 1 公裏處,瀑頂寬 105 米,高 21 米,是黃果樹瀑布群中瀑頂最寬的瀑布。陡坡塘瀑布頂上是一個面積達 1.5 萬平方的巨大溶潭,瀑布則是形成在逶迤 100 多米長的鈣化灘壩上。陡坡塘瀑布還有一個特殊的現象,每當洪水到來之前,瀑布都要發出“轟隆.轟隆”的吼聲,因此又叫“吼瀑”。

| | | |
|-------------------------------|------------------|-----------------|
| 早餐：酒店內早餐 | 中餐：花開富貴宴 RMB50/人 | 晚餐：瓦罐風味 RMB50/人 |
| 住宿酒店：準★★★★★關嶺虹橋天瀑酒店 或凌悅酒店 或同級 | | |

第四天 安順【黃果樹天星橋景區(含環保車):水上石林+銀鏈墜瀑布、千年布依古寨~高蕩布依族村寨景區(含環保車)】-關嶺



【天星橋風景區】位於貴州省安順市關嶺布依族苗族自治縣黃果樹瀑布景區下游 6 千米處,景區規劃面積 7 平方千米,開發遊覽面積 4.5 平方千米。此處號稱‘有水皆成瀑、是石總盤根’天星橋風景區是由地下河塌陷形成,寬約 300 公尺的「天生橋」,上下奇壁立,瀑布飛瀉,激流滾滾被暗河吞沒的【銀鏈墜潭瀑布】。

註:如遇天星橋景區纜車因檢修因素暫停營運,將於當地現場退還纜車費用 RMB10 / 人。纜車僅為景區內交通工具之一,原行程景點及參觀內容均不受影響,請見諒!

【水上石林】是位於貴州省鎮寧布依族苗族自治縣黃果樹大瀑布下游 6 公里處的天然岩溶地貌景觀,隸屬黃果樹風景名勝區天星橋景區下半段。該區域面積約 1 公里×500 米,白水河穿流其間,形成水石交融的獨特地貌,呈現“石上流水、水中有石、石上長樹”的袖珍型石林景觀,主要由陸地及水中的石筍群構成,核心景點包括天星洞、“銀練墜潭”瀑布等。

【銀鏈墜瀑布】位於貴州省安順市黃果樹瀑布下游,屬天星橋景區水上石林區,為落水洞型瀑布,由傳說中的“龍犀相搏”之地—三岔河下方河咀瀨伏流入口處地表水流墜入溶潭形成,全年開放時間為 7:30 至 17:30。該瀑布為 83 版電視劇《西遊記》高老莊取景地,其水流經鈣華灘分流成串珠狀下墜,底部溶潭槽狀結構使水鏈呈現均勻漫流特徵。

【高蕩布依族村寨】位於貴州省安順市鎮寧縣,是一座擁有千年歷史的布依族傳統古寨。古寨依山而建,四周青山環繞,完整保留古樸的石板屋聚落、蜿蜒石板巷道、百年古井及傳統建築風貌,濃厚的民族文化氣息令人彷彿走入時光隧道。漫步於古寨之中,不僅能欣賞保存完善的布依族建築藝術,更能深入了解當地世代相傳的生活文化與民俗風情。景區不定期安排布依族迎賓儀式、民族歌舞表演及傳統手工藝展示,讓旅客近距離感受少數民族的熱情與文化魅力。高蕩布依族村寨沒有過度商業化的喧囂,保留著純樸寧靜的鄉村景致與慢活步調,是一處融合自然風光、歷史文化與民族特色的旅遊勝

地，也是深入探索貴州多元民族文化不可錯過的重要景點。

| | | |
|-------------------------------|-----------------|-----------------|
| 早餐：酒店內早餐 | 中餐：土雞風味 RMB50/人 | 晚餐：藥膳風味 RMB50/人 |
| 住宿酒店：準★★★★★關嶺虹橋天瀑酒店 或凌悅酒店 或同級 | | |

第五天

關嶺【世界第一高橋~花江峽谷大橋(含環保車+電梯+玻璃棧道)】-興義【峰林布依景區(含環保車)】



【花江峽谷大橋】以驚人的橋面高度聞名於世，被譽為世界橋梁工程的嶄新里程碑，也是貴州最具代表性的地標之一。宏偉的橋身凌空飛越峽谷，展現現代工程技術與自然景觀相互融合的震撼之美，令人讚嘆不已。站上觀景平台遠眺，腳下是深邃峽谷，四周群山起伏、河谷蜿蜒，壯麗景色一覽無遺。晴天時雲霧繚繞山谷，宛如置身仙境；天氣晴朗時，更能清楚欣賞橋梁跨越峽谷的雄偉氣勢，是攝影愛好者與旅遊愛好者必訪的熱門景點。來到這裡，不僅能近距離感受世界第一高橋的磅礴氣勢，更能飽覽貴州峽谷山水的自然風光，體驗工程奇蹟

與天地美景交織而成的視覺震撼，留下難以忘懷的旅遊回憶。

【峰林布依】位於貴州喀斯特地貌核心地帶，將奇峰林立的自然景觀與布依族傳統文化完美融合，是一處兼具山水風光與民族風情的特色旅遊景點。放眼望去，一座座石灰岩峰林拔地而起，層層山巒綿延起伏，搭配翠綠田園與布依村落，構成如詩如畫的山水景致，被譽為大自然精心雕琢的藝術畫卷。峰林布依景區四季景色各具風情，春夏綠意盎然，秋日層林盡染，晨霧繚繞時更宛如人間仙境。無論是欣賞世界級喀斯特地貌、拍攝絕美風景，或體驗布依族文化，都是一處值得細細品味、令人流連忘返的旅遊勝地。

| | | |
|-------------------------------|-----------------|-----------------|
| 早餐：酒店內早餐 | 中餐：布依風味 RMB50/人 | 晚餐：烤鴨風味 RMB50/人 |
| 住宿酒店：準★★★★★明鏡國際酒店 或國龍雅閣酒店 或同級 | | |

第六天

興義【萬峰湖(含遊船)、船觀吉隆堡、萬峰林(含環保車)+遠觀八卦田】



【萬峰湖景區】位於黔西南自治州首府興義市的東南部、馬嶺河下游，萬峰湖因“萬峰”環繞而得名，是雲貴高原上的一顆平湖明珠，享有“萬峰之湖，西南之最，南國風光，山水畫卷”之美譽。萬峰湖景區美景天成，山中有水，水中有山，煙波浩渺，叢巒疊嶂，魚肥水美，是眾多釣魚者聚會的天堂，湖光山色美不勝收。它早、中、晚景致各異，還有“一日三景”的美譽。景區以紅椿坡陽口內湖景觀為主，景觀面積 50 平方公里。它的主要景點有紅椿碼頭、吉隆堡、馬嶺河坡陽入湖口、水上布依山寨等。景區氣候宜人、四季可遊，融山、谷、湖、林於一體，即能乘船暢遊、又可臨湖垂釣，還能體驗濃鬱的民族風情。

【吉隆堡】位於興義市萬峰湖畔，猶如一個童話般的歐式城堡，佇立在碧波蕩漾的萬峰湖上，僅有一座橋與湖邊相連，是國內唯一的湖心城堡。這裡風光秀美，加之哥特式風格建築的城堡，更有“中國版天鵝堡”之稱，是人們休閒娛樂的好去處。

【萬峰林】萬峰林是典型的喀斯特盆谷峰林地貌，它分為東、西峰林，景觀各異。東峰林以巍峨的喀斯特峰叢為特徵，西峰林是高原喀斯特景觀。300 多年前，明代地理學家、旅行家徐霞客就曾到過萬峰林，並賦詩“天下名山何其多，唯有此處成峰林”。西萬峰林是一座座奇美的山巒，與碧綠的田野、彎曲的河流、古樸的村寨、蔥郁的樹林融為一體，構成大自然中最佳的生態環境，形成天底下罕見的峰林田園風光。西萬峰林，從海拔 2000 多米的興義七捧高原邊沿和萬峰湖北岸，黃泥河東岸成扇形展開，逶迤連綿至安龍、貞豐等地。西北高，東南低，向萬峰湖、黃泥河傾斜。根據峰林的形態，分為列陣峰林、寶劍峰林、群龍峰林、羅漢峰林、疊帽峰林等五大類型。每一類都各具特色，既獨立成趣，又與其他類型的峰林相輔相成，組成雄奇浩瀚的岩溶景觀。

【遠觀八卦田】是一片天然形成的八卦田，平臥在納灰寨農田中央，其造型神奇迷離，如神匠打造，層疊有序。八卦田中有三個天然地漏，深不見底，被稱為地眼——大地的眼睛。這些納灰漏斗群為寬而淺的碟型漏斗。農田耕地以漏斗為中心，弧型展布，構成了奇異的“八卦”圖案。據說踩一踩八

卦田，升官又發財。還有一條納灰河在田中穿過，卻又消失在田野中。據考察，此河在地下穿延，在二十多公里外有重見天日，並匯入珠江。這種漏斗是在地下河局部坍塌和地表水溶蝕作用下形成的，納灰漏斗群呈有序的帶狀分佈，揭示其下部為一條地下暗河。

| | | |
|-------------------------------|-----------------|-----------------|
| 早餐：酒店內早餐 | 中餐：魚宴風味 RMB50/人 | 晚餐：黔菜風味 RMB50/人 |
| 住宿酒店：準★★★★★明鏡國際酒店 或國龍雅閣酒店 或同級 | | |

第七天

興義【地球最美傷疤~馬嶺河大峽谷文化交流考察(含上下觀光電梯)+百畫之谷~天星畫廊、貴州醇景區(含環保車)】-鎮寧



【馬嶺河大峽谷】長約 15 公里的峽谷中，兩岸峭崖對峙，這是一個以雄、奇、險、秀為特色，由彩崖峽、天賜石窟、彩虹鎖天、回峰崖、五裏幽谷、瀑布群、壁掛崖、龍頭島等景點組成的自然風景區。馬嶺河發源於烏蒙山脈，是南盤江北岸的重要支流，由於水量充沛，落差大，河水的下切能力強，竟在平川上湖出一條狹窄幽深的地縫峽谷。人稱此縫為地球上美麗的疤痕，這種結構在全球極為罕見，因而馬嶺河峽谷有天下第一縫之稱。

【天星畫廊】從馬嶺古橋到天星橋 9.7 公里段有 56 條瀑布，終年長瀉 36 條。其中長僅 1.7 公里的天星畫廊段就有萬馬咆哮瀑、珍珠瀑、面紗瀑、間歇五疊瀑、撈月瀑、洗心瀑、路簾瀑、飛廳瀑等 13 條。瀑高 120-200 米，瀑寬 20-110 米，壯如銀河缺口，柔如輕紗嫵娜。放眼觀看，白練凌空，飛珠濺玉；陽光照射幻化虹霞，竟相媲美。真如“噴壁灑彩雪，空蒙生畫寒”。由於“千泉歸壑，溪水溯蝕”的作用，地縫嶂穀兩壁孕育出規模宏大，氣勢壯觀、千姿百態、錯落有致的碳酸鈣懸岩堆積垂直地貌，構成了一幅幅規模宏大的岩石瀑布。

【貴州醇景區】位於貴州省興義市，景區依山傍水，擁有廣闊草地、湖泊、花海及壯麗峰林景觀，四季景色各具特色，漫步其中可盡情感受貴州山水的秀麗風光。近年更以精緻的園林造景與夜間燈光藝術聞名，成為興義地區深受歡迎的旅遊勝地。景區以「酒文化」為主題，展示貴州醇品牌的發展歷程與釀酒文化，讓旅客在欣賞自然景色的同時，也能深入了解貴州悠久的酒文化底蘊。此外，園區內設有觀景平台、特色步道、湖畔休閒區及多處網美拍照景點，無論白天欣賞峰林湖景，或夜晚漫遊璀璨燈海，都別具風情。

| | | |
|-----------------------------|-----------------|-----------------|
| 早餐：酒店內早餐 | 中餐：峽谷風味 RMB50/人 | 晚餐：夜郎風味 RMB50/人 |
| 住宿酒店：準★★★★★凌悅酒店 或虹橋天瀑酒店 或同級 | | |

第八天

鎮寧【龍宮景區(含環保車+上行電梯+遊船)】-安順【安順古城文化街】-貴陽【白宮】



【龍宮景區】以雄奇壯觀的喀斯特地貌、神秘地下暗河與天然溶洞景觀聞名，被譽為「天下喀斯特，盡在龍宮」。景區集山、水、洞、瀑、峽谷於一體，景觀層次豐富，是探索貴州自然奇觀不可錯過的經典景點。走進龍宮，旅客可搭乘遊船緩緩穿梭於幽深的地下暗河，欣賞千姿百態的鐘乳石、石筍、石柱與天然岩洞，在五彩燈光映照下宛如一座璀璨的水晶宮殿。洞內四季恆溫，河水清澈見底，配合蜿蜒曲折的水道，帶來神秘而夢幻的遊覽體驗，令人彷彿置身於地底龍宮世界。

【安順古城文化街】是一條融合歷史文化、地方特色與美食風情的文化街區，承載著六百餘年的城市發展歷史。漫步其中，古色古香的街巷、青石板道路、傳統建築與特色店鋪交相輝映，濃厚的歷史氛圍讓人彷彿穿越時空，感受昔日安順府城的繁華景象。古城內完整保留許多明清時期的建築風貌，並結合現代文創、市集與特色商店，展現古今交融的獨特魅力。安順古城文化街不僅是一處品味歷史文化的景點，也是感受貴州慢生活與地方風情的最佳去處。無論是悠閒散步、品嚐美食、拍攝古城美景，或挑選特色伴手禮，都能讓旅客深刻體驗安順這座歷史名城的人文底蘊與獨特魅力。

【白宮】因其潔白典雅的歐式宮殿外觀而成為近年貴陽最具話題性的地標之一。建築融合古典歐洲宮廷風格與現代設計元素，潔白對稱的外牆、宏偉的圓頂、典雅的廊柱與精緻雕飾，在藍天映襯下更顯

氣勢非凡，彷彿置身歐洲童話城堡，因此吸引許多旅客前來拍照打卡，也成為貴陽的人氣網紅景點。

| | | |
|------------------------------------|-----------------|-----------------|
| 早餐：酒店內早餐 | 中餐：農家風味 RMB50/人 | 晚餐：中式風味 RMB50/人 |
| 住宿酒店：準★★★★★機場假日酒店 或南明吉源希爾頓惠庭酒店 或同級 | | |

第九天 貴陽→上海→桃園



整理行囊前往機場，辦理出境手續後，搭乘豪華客機返回臺北，團員們互道珍重再見後，平平安安、快快樂樂地歸向闊別多日的家園，結束這次愉快的八日之旅。

| | | |
|-----------|---------|--------|
| 早餐：酒店餐盒 | 午餐：機上點心 | 晚餐：XXX |
| 住宿酒店：溫暖的家 | | |

以上行程順序僅供參考，實際行程順序以團體行進順利為準

以上行程景點/餐廳/飯店如遇安全/政府徵收/景區關閉或維修等不可控因素，旅行社有調整權利，若無法接受，請勿報名！#

本行程團費所含景點門票均已分攤老人/小孩等優待票差價，亦不另行退還差價，請配合出示證件，若無法接受，請勿報名

中國大陸地區每年 4、5 月及 10、11 月季節交替期間，氣溫約 13-22 攝氏度，晝夜溫差大；酒店須配合政府環保節能政策，於此期間僅提供送風模式，無法提供冷氣；一般冷氣開放時間為 5 月底至 9 月底，具體時間以各酒店實際狀況為主，造成不便，請見諒！

◆70 歲以上或特殊旅客參團注意事項◆

1.若有行動不便（需要輪椅服務等）、特殊疾病、年滿70歲以上之貴賓，請主動告知。

2.為考量旅客自身之旅遊安全及整團行程順暢度，並顧及同團其他團員之遊覽權益，行動不便、特殊疾病、年滿70歲以上之貴賓，需與能獨立照顧您之家人或友人同行（家人/友人年齡需未滿65歲）。

以上2點仍需經敝公司評估，方始可接受報名。若報名繳付訂金後，再告知有行動不便、特殊疾病、年滿70歲以上等狀況，本公司將取消貴賓參團，取消費和已產生的費用會向貴賓收取。

【特別說明】

- 1.報名預購作業金/訂金NT\$15000/人。
- 2.在網路上完成報名動作，只是完成預定手續，並不保證一定有團位，尚需待客服人員確認後方可確定。
- 3.網頁優惠名額有限，若優惠名額已滿，請以當時報名之網頁價格計算；促銷優惠限定團，請訂單成立後請立即付訂，不便之處，敬請見諒。
- 4.本行程團體機票（含燃油附加稅等）一經確認/開票後，均無退票價值；如遇疾病因素無法搭乘可提供醫療診斷證明，本公司協助申請退票，是否能退票以航空公司認定和實際退下費用為準；此點基於航空公司之規定，故請接受再報名，敬請見諒！

【費用包含】

- 1.住宿:全程入住正規涉外標準酒店(二人一室)。
- 2.用餐:如行程所標示。
- 3.兩地機場稅及燃油附加費。
- 4.保險: 新台幣250萬旅遊責任險暨新台幣20萬意外醫療險(旅客未滿15歲或70歲以上，依法限制最高新台幣250萬旅行業責任險)。

【費用不含】

- 1.導遊、領隊和司機之服務小費：NT300元/人/天(請交於領隊統籌付給當地導遊及司機)。
- 2.房間小費以及行李小費敬請自付，行李小費以一件行李計算，提送一次建議人民幣5元/件，入住及離開酒店共2次提送，建議人民幣10元/件。
- 3.護照及新辦卡式電子臺胞證費用(費用請洽服務人員)

- 4.旅遊平安保險及旅遊不便險等其他私人保險項目。
- 5.行程表上未註明之各項開銷，建議、自費或自由活動所衍生之任何費用。
- 6.純係私人之消費：如行李超重費、飲料酒類、洗衣、電話、床頭與行李等禮貌性質小費及私人交通費。
- 7.團體旅責險不包含當地染疫後的所有醫療費用。

【作業規定】

- 1.團體報名確認後請繳交訂金。如個人因素無法成行取消當團行程，訂金無法退回。團體機票需團體去團體回，無法更改回程。
- 2.本行程團體機票（含燃油附加稅等）一經確認/開票後，均無退票價值；如遇疾病因素無法搭乘可提供醫療診斷證明，本公司協助申請退票，是否能退票以航空公司認定和實際退下費用為準；此點基於航空公司之規定，故請接受再報名，敬請見諒！
- 3.此團型使用團體機位，航班不可指定、不可延回、不可更改進出點、不可指定座位；特殊餐食及需求請報名時告知客服人員，以便作業。
- 4.本行程交通、住宿、觀光點絕對以最順暢之遊程作為安排，若遇特殊狀況如交通阻塞、觀光點休假、住宿飯店調整及其他不可抗拒之因素，或因飛機起降的時間、轉機點、進出點調整，行程因此可能會有更動，本公司保有變更行程之權利。
- 5.航空公司保留航班時間調整及變更之權利。
- 6.請務必於起飛前3小時抵達機場辦理登機手續，逾時關櫃旅客需自行負責。
- 7.逢旺季或客滿，航空公司要求提早開立機票，繳交尾款時間將依航空公司規定辦理，不便之處敬請見諒！
- 8.正確行程內容、順序、班機時間、降落城市以及住宿飯店，請以行前旅遊手冊之行程表或說明會資料為準。
- 9.行程及餐食將會視情況（如季節、預約狀況、觀光地區休假及住宿飯店地點）調整。
- 10.旅途期間景區如需收取臺胞證查驗，煩請配合。
- 11.導遊會在車上販售當地土特產小物，貴賓可酌情選購，絕不強迫購買！
- 12.本行程為團體旅遊行程，為顧及旅客於出遊期間之人身及其他安全問題，於旅遊行程期間恕無法接受脫隊之要求；若因此而無法滿足您的旅遊需求，建議您另行選購團體自由行或航空公司套裝自由行，不便之處敬請諒。
- 13.本行程須同進同出，不可延回，若脫隊者行程中所載明之餐食，旅遊，住宿，船位等團體行程，將視為自動棄權，恕不退其餘團費。
- 14.大陸地區酒店常常會因官方批准星等的評比時間較長，或因酒店本身不想申請星等，但其酒店的建造、服務等格局都依同星級酒店標準，遇此狀況酒店將用【準】字自來代表，如造成困擾，敬請見諒。
- 15.本行程酒店住宿皆為2人1室（二張單人床房型）：
 - a. 因中國大陸地區沒有3人房型，因此若是加床，即是在原標準房內加行單床或加床墊；但有部份飯店連行單床或床墊都沒有得加，並且加床者費用並無減少，相當劃不來！
 - b. 中國大陸地區酒店需加價才能指定大床房型，或該酒店大床房數少，故無法保證用房。
 - c. 單人報名時，若無法覓得合住的同性別旅客，需補單人房差，敬請見諒。
- 16.若有特殊餐食者（例如吃素、不吃牛肉者）請至少於出發前5天（不含假日）告知承辦人員，為您處理。需求全程素食餐之貴賓，機上由航空公司安排外，行程中餐食將以每1~2人為二菜一湯，3人為三菜一湯，4人則為四菜一湯...以此類推，至一桌八菜一湯為上限(以現場具體情況處理)。
- 17.單人報名者：飯店房型以兩人一室為主。單人報名者，本公司將盡量安排同性別旅客或領隊同房；若指定單人入住，請按房型補足單人房價差，實際價差費用以當團說明公佈為準。
- 18.如未滿20歲之未成年人，未與法定代理人一同報名參加旅遊行程時，須得法定代理人之同意，報名始為有效！為確認您的報名有徵得法定代理人之同意，請記得將旅行社所給旅遊定型化契約書或同意書，提供給您的法定代理人簽名後並繳回，報名手續始有效完成！
- 19.請注意：團員欲刷機票票根時，請依各家航空公司作業程式提出申請，謝謝合作。票根請於開票前向當團OP提出申請，出發後則只能申請搭機證明，工作天數不一定，等候航空公司通知。且需收取手續費單程一份NTD100，來回各一份NTD200。