

【大美南疆 環線精華全覽】

帕米爾高原風光 盤龍古道 塔克拉瑪幹沙漠 文化交流考察 13 日

保證無購物站、無自費、新疆段全程升等三排座 VIP 遊覽車

雙點進出航班，不走回頭路

特別贈送新疆烤全羊

特別安排 7 人座商務車體驗盤龍古道



88°C

吐魯番

世界上最迷人的地方

火焰山



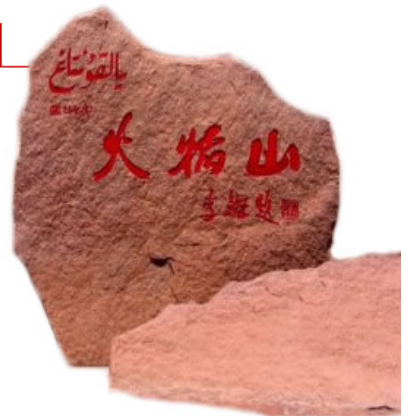
القاراق

火焰山

李銀波題



《西遊記》《爸爸去哪兒》
外景拍攝地



新疆火焰山是吐魯番最著名的景點。其位於吐魯番盆地的北緣，古絲綢之路北道，主要由中生代的侏羅紀、白堊紀和第三紀的赤紅色砂、礫岩和泥岩組成。當地人稱它為“克孜勒塔格”，意即“紅山”。體驗感受火焰山的如火般熱情，唐邊塞詩人岑參詩曰“赤焰燒虞雲，炎氛蒸塞空”。進入火焰山大峽谷中【西遊記中孫悟空三借芭蕉扇的故事就發生在這裡，也是《西遊記》《爸爸去哪兒》等劇外景拍攝地；有興趣的遊俠，可體驗攀登下火焰山。走過火焰山，人生就沒有邁不過的坎。

世界海拔最高的湖泊~卡拉庫裡湖

卡拉庫裡湖位於「冰山之父」帕米爾高原東部，坐落於慕士塔格峰山腳下，是南疆最具代表性的高原湖泊之一。湖面海拔約 3600 米，總面積約 10 平方公里，屬於典型的高山冰蝕冰碛湖。湖水主要來自周圍雪山冰川融水，因湖中礦物質與光線折射的變化，湖水時而深藍、時而翠綠，因此又被譽為「變色湖」。卡拉庫裡湖四周群山環繞，遠處可見終年積雪的慕士塔格峰、公格爾峰等雪山巍然聳立，壯麗而神聖。每當晴空萬裡時，潔白雪峰倒映在平靜湖面之上，湖光山色融為一體，如夢似幻，宛如一幅天然畫卷。湖畔水草豐美，常能見到柯爾克孜族牧民放牧牛羊，為遼闊寧靜的高原增添濃厚的人文風情。微風吹拂時，湖水泛起漣漪；風平浪靜時，雪山、草原與牧群清晰倒映湖中，美得令人屏息。卡拉庫裡湖不僅是帕米爾高原上一顆閃耀的明珠，更是旅人心中最純淨、最震撼的高原風景之一。



藏在沙漠裡的世外桃源~羅布人村寨(特別安排體驗沙漠騎駱駝)

羅布人村寨位於新疆巴音郭楞蒙古自治州尉犁縣西南方，距離庫爾勒市約 85 公里，坐落於塔里木河流域之中，是一處融合自然奇觀與民族文化的獨特景區。這裡被譽為「沙漠中的世外桃源」，村寨總面積約 72 平方公里，現今仍保留著羅布人傳統的生活方式與民俗文化，是新疆極具代表性的原生態聚落之一。景區最大的特色，在於多種截然不同的自然景觀在此交匯。中國最長的內陸河——塔里木河蜿蜒流經村寨，與浩瀚無垠的塔克拉瑪幹沙漠相鄰，同時擁有原始胡楊林、草原、湖泊與沙丘等地貌，形成極為罕見的自然生態景觀。放眼望去，一邊是金黃色的大漠孤煙，一邊則是河流與綠洲交織出的生命景象，展現出西域獨有的壯闊與柔美。羅布人自古以捕魚、放牧與狩獵維生，與塔里木河相依共存，因此也被稱為「塔里木河最後的漁獵民族」。走進村寨，可以欣賞傳統木屋、體驗民族歌舞、品嚐特色美食，感受濃厚的西域風情與樸實的人文魅力。羅布人村寨不僅是一處旅遊勝地，更像是一幅融合自然與人文的西域畫卷。



帕米爾高原的夢幻之境~布倫口白沙湖

白沙湖地處帕米爾高原東部邊緣，平均海拔 3300 以上，面積約有 20 平方公里。湖水源於昆侖山脈的冰川與雪山融雪和地下水，這是一個典型的高山湖泊。白沙湖是新疆帕米爾高原阿克陶縣布倫口鄉的獨特自然景觀，由風化形成的白沙山與冰川融水湖泊構成。白沙湖的湖水在陽光呈現蒂芙尼藍色，便隨光線會變化顏色，湖面上倒映的是昆侖山脈的最高峰海撥 7719 米的公格爾峰。這裡的環境被保護得很好，沒有任何污染，是帕米爾高原上的一顆璀璨明珠。白沙山與白沙湖相映，靜謐地懸在天地之間，這是大自然在高原寫下的浪漫情詩，素雅又聖潔。它將時光凝固封存，守護著這份不被塵世打擾的寧靜。3300 米的海拔讓白沙湖遠離了世俗的紛擾，依然保持著千萬年來的絕色容顏。這座曾入圍"神奇西北 100 景"榜單的高原湖泊，被稱為帕米爾高原上最美的湖泊，也被傳說是西遊記裡的流沙河。



亞洲第一峽谷~溫宿大峽谷

溫宿大峽谷是位於新疆阿克蘇地區溫宿縣的中國國家 5A 級旅遊景區，在這裡可以看到天山的最高峰--托木爾峰，被譽為峽谷之王。景區集丹霞、雅丹、岩鹽喀斯特等多種地貌於一體，是天山山脈南麓的一處壯麗自然景觀，擁有世界罕見的紅層地貌，被譽為「亞洲第一峽谷」。這裡曾是通往南北天山的古代驛路--木紮特古道的必經之地，傳說玄奘西天取經從此路過。在當地的維吾爾語中，被稱為「庫都魯克大峽谷」，意為“驚險、神秘”之意。站在大峽谷的邊緣，有遺世獨立之感，天地愴然。峽谷以其奇特的地質地貌、濃鬱的西域風情和深厚的文化底蘊，吸引了大量遊客前來探訪。



中國最大、世界第二大的流動沙漠~塔克拉瑪幹沙漠

塔克拉瑪幹沙漠是中國最大、世界第二大的流動沙漠，佔地 33.76 萬平方公里，其廣袤程度，堪比江蘇、浙江、福建三省面積之和，以雄渾之姿，傲立於塔里木盆地中心，向世人展現著它那震撼人心的磅礴之美。高大的沙丘如金色巨龍般蟠踞，最高可達 300 米，矗立在沙海之中，氣勢恢宏，直插雲霄。沙丘的形狀更是變幻莫測，有的似圓圓的新月，在沙海中勾勒出優美的弧線；有的如蜿蜒的線形，延伸向未知的遠方；有的呈金字塔形，棱角分明，堅毅而冷峻；有的似穹頂，圓潤而柔和。更有那規模宏大的沙壟，如金色的波濤，一浪高過一浪，在沙漠中翻滾湧動。塔克拉瑪幹沙漠的側翼為雄偉的山脈：天山在北面，昆侖山在南面，帕米爾高原在西面。東面逐漸過渡，直到羅布泊沼澤，在南面和西面，在沙漠和山脈之間，則是由卵石碎屑沉積物構成的一片坡形沙漠低地。由於地處歐亞大陸的中心，四面為高山環繞，塔克拉瑪幹沙漠充滿了奇幻和神秘的色彩。



中國最美彎道公路~盤龍古道(今日走過所有彎路，從此人生盡是坦途)

盤龍古道位於新疆喀什地區塔什庫爾幹塔吉克自治縣(塔縣)瓦恰鄉境內，公路穿行於昆侖山脈之間，沿途雪山巍峨、溝壑縱橫，全長 75 公里，其中 36 公里路段分佈有 600 多個 S 形、U 形彎道，海拔由 3000 米攀升至最高點 4216 米，落差達 1200 米。這條蜿蜒在帕米爾高原上的"網紅公路"，絕對是南疆之旅的亮點。盤龍古道是帕米爾高原上的公路奇跡，海拔超 4200 米的公路在帕米爾高原的荒涼山脊間盤旋，被譽為"中國最美彎道公路"。它不僅有讓人過目不忘的 600 多個 S 彎，最打動人的是路口那句"今日走過了所有的彎路，從此人生盡是坦途"，讓這條險峻公路昇華為充滿哲思的人生象徵。



邂逅一眼千年西域浪漫風情~喀什古城+開城儀式

中國西部邊疆，有一個地方被稱為“西域之心”，它就是喀什古城。喀什古城是世界上現存規模最大的生土建築群之一，街巷縱橫交錯、建築高低錯落，是目前中國國內唯一保存完整的迷宮式城市街區。走在古城裏，猶如置身於維吾爾民俗風情的畫卷之中，喀什古城千百年歲月的滄桑，置身於此你就會感受到何謂「不到喀什，不算到新疆，不到古城，不算到喀什」之說。當第一縷晨曦穿透薄霧，灑落在斑駁的古城牆上，一場充滿儀式感與文化韻味的開城典禮便在這座擁有兩千多年歷史的古城牆中緩緩拉開序幕。2015年7月20日，喀什老城正式成為喀什古城，為中國5A級旅遊景區。



新疆烤全羊

是維吾爾族的一大傳統名肴。外表金黃油亮，外部肉焦黃發脆，內部肉綿軟鮮嫩，羊肉味清香撲鼻，頗為適口，別具一格。烤全羊維吾爾人招待貴客的上等佳餚，現在也成為高級筵席中的一道佳品，倍受中外客人的青睞。



新疆段升等三排座VIP遊覽車

貼心安排

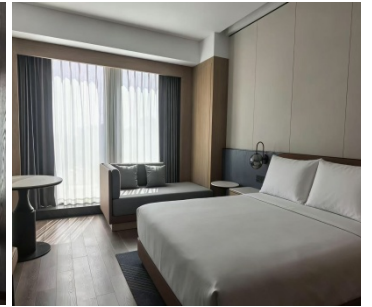


註：圖片僅供參考，依當地實際安排為準，請見諒！

精選飯店

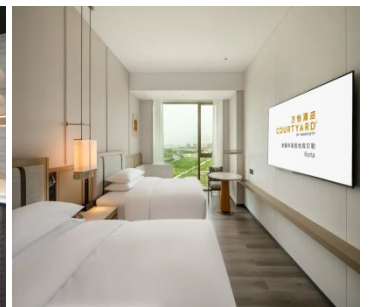
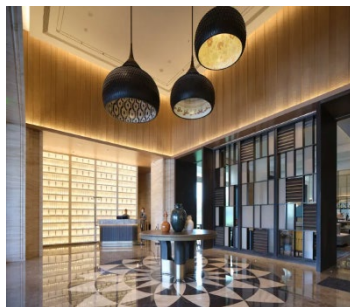
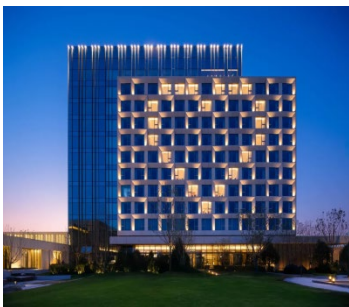
準★★★★★喀什福朋喜來登酒店(2026年6月新開幕)

酒店位於中國新疆維吾爾自治區喀什市深喀大道，依託萬豪國際旗下品牌標準，以現代簡約設計融合濃鬱西域元素，打造兼具時尚感與地域特色的高品質住宿體驗。酒店客房配備高清平板電視、迷你吧、電子保險箱、獨立溫控空調及國際通用電源插座，並提供免費高速 Wi-Fi、獨立衛浴及高品質洗護用品，讓賓客在舒適與便利中盡享旅居時光。全景落地窗設計，更可俯瞰喀什城市景觀，感受南疆獨有魅力。休閒設施方面，酒店甄選喬杉 MATRIX 全系國際高端健身器材，涵蓋跑步機及力量訓練設備，結合全景落地窗設計，為賓客打造兼具品質與視野的健身空間。憑藉國際標準服務、穩定網路、高衛生標準與規範化管理，喀什福朋喜來登酒店深受商務出差、家庭旅遊、萬豪會員及中高端旅客青睞，是探索喀什與南疆地區的理想下榻之選。



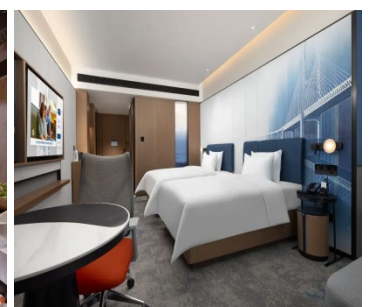
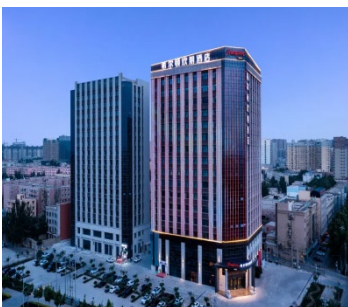
準★★★★★庫爾勒萬怡酒店

酒店坐落於新疆庫爾勒鴻雁新區，與庫爾勒綠發萬麗酒店構建起一座融合絲路文化與現代服務的雙品牌酒店綜合體。酒店融合現代設計與本地文化靈感，為商務與休閒賓客提供高品質又充滿溫度的住宿體驗。酒店共設 242 間舒適現代的客房，其中包含適合親子及多代出行的家庭房。每間客房均配備舒適實用的設施，兼顧休憩與高效辦公需求，營造清新宜人的居停環境。無論是商務出行、休閒度假，還是家庭旅程，庫爾勒萬怡酒店都將為您呈現一段舒適而富有本地文化魅力的美好旅程。



準★★★★★和田希爾頓歡朋酒店

酒店坐落於和田市古江南路與阿恰勒東路交叉口，地理位置優越，毗鄰昆侖湖公園，和田夜市。設計風格採用現代主義立體設計手法，將“絲綢之路”文化主題蘊含其中，展示出一派國際酒店的高端氣質。酒店環境優雅，追求國際化、民族化品味與風格融合，關注服務體驗，讓所有顧客在旅途中感受到親朋的溫暖，溫馨舒適的客房、功能豐富的會議室、樂動健身房以及口味純正的健康格調餐廳……貼心的服務只為更懂你，希爾頓歡朋，讓你的每一次入住都倍感舒適，快樂從此簡單！



【風味餐食】

- ★梨城風味
- ★北京烤鴨
- ★龜茲風味
- ★和田風味
- ★秘製豬腳
- ★火州風味
- ★阿拉爾風味
- ★高原牦牛肉
- ★喀什維族風味
- ★西域歡送宴+烤全羊
- ★接機水果餐盒+新疆饅餅

【貼心贈送】

- ★每人每日礦泉水兩瓶
- ★品嘗新疆特色乾果
- ★體驗沙漠騎駱駝
- ★每人一個愛心充氣枕
- ★每人一個魔術頭巾

【購物站】

- ★無購物站

【自費項目】

- ★無自費

【車購】

- ★導遊在遊覽車上會推薦當地土特產等小物，自由選購，絕不強迫！

【參考航班】正確航班時間，以說明會資料和當日實際起飛時間為準。

出發天數	航空公司	航班編號	起飛城市	抵達城市	起飛/抵達時間
第 1 天	中國國際航空	CA186	桃園 TPE	北京 PEK	13:15/16:45
第 1 天	中國國際航空	CA1295	北京 PEK	烏魯木齊 URC	20:15/00:15+1
第 12 天	中國國際航空	CA1216	喀什 KHG	北京 PEK	14:00/19:00
第 13 天	中國國際航空	CA185	北京 PEK	桃園 TPE	08:20/11:40

【行程內容】

第一天 桃園 → 北京 → 烏魯木齊



今日帶著愉快雀躍的心情集合於桃園國際機場，由服務人員協助辦理登機手續，經由北京轉機前往烏魯木齊。

新疆維吾爾自治區的首府【烏魯木齊】古準噶爾蒙古語意為「優美的牧場」，是新疆維吾爾自治區首府，全疆政治、經濟、文化中心，地處天山中段北麓、準噶爾盆地南緣，是世界上距海洋最遠的城市，是亞洲的地理中心，也是舉世聞名的古“絲綢之路”新北道的必經之路。

★貼心提醒：新疆維吾爾族自治區和絲路的作息時間晚北京時間 2 小時(時區的關係)，但中國統一以北京時間為標準。

早餐：XXX

午餐：機上簡餐/點心

晚餐：機上簡餐/點心、接機水果餐盒+新疆饅餅

住宿酒店：★★★★美豪麗致酒店 或萬達頤華酒店 或希爾頓花園酒店 或同級

第二天

烏魯木齊【新疆古生態園文化交流考察：侏羅紀矽化木保護基地、野馬美術館、汗血寶馬基地】-沿途欣賞達阪城風力發電站-吐魯番【火焰山】



車程時間：烏魯木齊市→(約 220KM/3H)吐魯番市→(約 30KM/40MIN)火焰山→(約 30KM/40MIN)吐魯番市

【新疆古生態園】以異地保護新疆不可再生的古生物物種資源，開發、弘揚新疆古生態文化為宗旨，將新疆“三山兩盆”地質地貌中特有的古生物物種集中起來、保護起來，通過園林藝術手法，最大限度的去

臨摹大自然、重播大自然的原始面貌，再現古老絲綢之路文明、展示西域獨特文化。園內有中國最大的汗血寶馬展示基地、彙集了國內外名家油畫作品的野馬美術館，還有侏羅紀矽化木保護基地、絲綢之路科技館、絲綢之路歷史人物紀念館、絲綢之路藝術精品博物館等，集生態旅遊、文化溯源、民俗體驗為一體，聚西域珍稀自然遺存與古今絲路人文精粹於一園。

【達阪城風力發電站(途經)】在烏魯木齊去吐魯番的途中，沿路南行，在通往絲路重鎮達阪城的道路兩旁，上百颱風力發電機擎天而立、迎風飛旋，與藍天、白雲相襯，在柏格達峰清奇峻秀的背景下，在廣袤的曠野之上，形成了一個蔚為壯觀的風車大世界。這裡就是目前我國最大的風能基地新疆達阪城風力發電廠。

【火焰山】位於新疆維吾爾自治區吐魯番市高昌區 312 國道，地處吐魯番盆地北緣，是古絲綢之路北道上的一個重要景點。火焰山不僅是自然奇觀的代表，也是《西遊記》文化的關鍵組成部分，火焰山是中國最熱的地方之一，夏季最高氣溫可達 47.8°C，地表最高溫度可達 89°C，沙窩裡可烤熟雞蛋。儘管年平均溫度只有 14.5°C，但溫度超過 35°C 的日數有 100 天之多，甚至 38°C 以上的酷熱天氣也有 38 日。

早餐：酒店內用	午餐：中式合菜 RMB50/人	晚餐：火州風味 RMB60/人
住宿酒店：★★★★拉昆塔溫德姆酒店 或希爾頓歡朋酒店 或萬達美華酒店 或同級		

第三天 吐魯番【坎兒井】-沿途欣賞乾溝峽谷風光-庫爾勒【孔雀河夜景、安排贈送每人一顆庫爾勒香梨】



車程時間：吐魯番市→(約 360KM/6H) 庫爾勒

【坎兒井】是吐魯番地區重要的灌溉工程遺產，由豎井、暗渠、出水口、明渠和蓄水池(澇壩)等部分組成。坎兒井因其獨特的工程結構和施工工藝而著稱，蘊含著厚重的歷史價值、農業價值、生態價值、工程科研價值和文化旅遊價值。坎兒井在乾旱地區的歷史發展中扮演了重要角色，距今已有 2000 多年的歷史。它是勞動人民在漫長的歷史中創造的一種地下水利工程，引出了地下水，使沙漠變成綠洲。古代稱為“井渠”，主要工作原理是利用山體的自然坡度，將滲入地下的

的雨水、冰川及積雪融水引出地表進行灌溉。

【孔雀河夜景】孔雀河的夜景美不勝收，讓人陶醉其中，流連忘返。當夜幕降臨，孔雀河畔的燈光依次亮起，將整個河畔裝點得如夢如幻。那溫暖的黃色燈光，與清冷的月光交織在一起，營造出一種寧靜而又浪漫的氛圍。河畔的樹木靜靜地佇立著，它們的影子在燈光的映照下，投射在地面上，如同一幅水墨畫。樹葉在微風中沙沙作響，仿佛在訴說著這座城市的故事。遠處，高樓大廈的燈光閃爍著，與孔雀河的夜景相互映襯，展現出庫爾勒的現代之美。

早餐：酒店內用	午餐：中式合菜 RMB50/人	晚餐：梨城風味 RMB60/人
住宿酒店：準★★★★★庫爾勒萬怡酒店 或山水梨城賓館 或同級		

第四天 庫爾勒-尉犁【羅布人村寨(含電瓶車)：沙漠胡楊林+體驗沙漠騎駱駝】-沿途欣賞塔克拉瑪幹沙漠風光-庫車



車程時間：庫爾勒市→(約 80KM/2H)羅布人村寨→(約 360KM/5.5H)庫車市

【羅布人村寨】位於尉犁縣城西南 35 公里處，距庫爾勒市南 85 公里處。村寨方圓 72 平方公里，有二十餘戶人家，是中國西部地域面積最大的村莊之一。屬瓊庫勒牧場，是一處羅布人居住的世外桃源，寨區涵蓋塔克拉瑪幹沙漠、遊移湖泊、塔里木河、原始胡楊林、草原和羅布人。最大沙漠、最長的內陸河、最大的綠色走廊和絲綢之路在這裡交匯，形成了黃金品質的天然景觀。註：特別贈送體驗沙漠騎駱駝，騎駱駝為贈送項目，如不騎無法退費，敬請見諒！

【沙漠胡楊林】胡楊全身是寶：它的木質堅硬，耐水抗腐，歷千年而不朽，是上等建築和傢俱用材，樓蘭、尼雅等沙漠故城的胡楊建材至今保存完好；樹葉富含蛋白質和鹽類，乃是牲畜越冬的上好飼料；胡楊木的纖維長，又是造紙的原料，枯枝則是上等的好燃料。由於它具有驚人的抗乾旱、禦風沙、耐

鹽鹼的能力，能頑強地生存繁衍於沙漠之中，因而被人們讚譽為"沙漠英雄樹"。人們誇讚胡楊巨大的生命力是"三個一千年"，活了千年不死，死了千年不倒，倒了千年不朽。

註：南疆胡楊林金秋觀賞期預估為每年 10 月中旬至 11 月中旬，胡楊葉逐漸轉黃色，胡楊林金黃秋色景觀呈現程度受氣溫、日照、風力、降雨等天氣因素影響；若遇強風、降溫、沙塵或降雨等天氣，可能導致胡楊葉提前掉落或金黃秋色景觀效果不如預期，因屬自然現象，敬請見諒！

【沿途欣賞塔克拉瑪幹大沙漠】塔克拉瑪幹沙漠是中國最大、世界第二大的流動沙漠，佔地 33.76 萬平方公里，其廣袤程度，堪比江蘇、浙江、福建三省面積之和，以雄渾之姿，傲立於塔里木盆地中心，向世人展現著它那震撼人心的磅礴之美。高大的沙丘如金色巨龍般蟠踞，最高可達 300 米，矗立在沙海之中，氣勢恢宏，直插雲霄。沙丘的形狀更是變幻莫測，有的似圓圓的新月，在沙海中勾勒出優美的弧線；有的如蜿蜒的線形，延伸向未知的遠方；有的呈金字塔形，棱角分明，堅毅而冷峻；有的似穹頂，圓潤而柔和。更有那規模宏大的沙壟，如金色的波濤，一浪高過一浪，在沙漠中翻滾湧動。

早餐：酒店內用	午餐：景區合菜 RMB50/人	晚餐：龜茲風味 RMB60/人
住宿酒店：準★★★★★庫爾勒萬怡酒店 或山水梨城賓館 或同級		

第五天

庫車【天山神秘大峽谷】-沿途欣賞鹽水溝雅丹地質風貌-庫車【熱斯坦老街、庫車大饜城：大饜城博物館+特別安排打饜體驗】



車程時間：庫車市→(約 70KM/1.5H)天山神秘大峽谷→(約 70KM/1.5H)庫車市

【天山神秘大峽谷】縱深於天山脈間，似大地被利刃劈開，展露出震撼人心的奇景。峽谷內，紅褐色岩石高聳林立，經風雨雕琢，形態萬千。有的如利劍直插雲霄，有的似巨獸臥伏，有的若仙女亭亭玉立，令人浮想聯翩。陽光斜照，光影在岩壁上跳躍，明暗交織，更添神秘氛圍。漫步谷中，耳畔風聲呼嘯，仿佛聽見大自然千年來的低語，沉醉於這壯美又神秘的天地之間。

【鹽水溝雅丹地質風貌】乃新疆獨庫公路南端之一處奇景，其獨特之處，在於一帶連綿深遠之雅丹地貌群山。鹽水溝，顧名思義，乃因山溝水流含鹽量高而得名。此地之雅丹地貌，乃一種典型之風蝕地貌，經由億萬年之風化腐蝕、雨雪沖刷，造就眼前雄偉壯闊、造型奇特之景觀。登高遠眺，但見此處山體縱橫交織、高低錯落，卻又不乏節奏韻律，巧妙組合，蔚為大觀。大部分山體呈灰褐色，亦有部分為紅色或黑色，色彩豐富，層次分明。細觀其形狀，更是姿態萬千，有飛騰如龍脊者，有深凹如溝槽者，有長長成壟者，有高高似塔者，有薄如刀片而成叢排列者，有如波浪起伏翻卷者，不一而足。

【熱斯坦老街】位於新疆阿克蘇地區庫車市，是當地保存較完整、最具民族風情的傳統老街之一。漫步其中，彷彿走進了時光長廊，街道兩旁排列著色彩鮮豔的維吾爾族民居，土黃色與藍綠色交錯的建築外牆，在陽光照耀下更顯濃厚異域風情。老街內巷弄蜿蜒，隨處可見精美木雕門窗、傳統手工藝品以及當地居民悠閒的生活景象，充滿濃濃的人文氣息與生活溫度。熱斯坦老街不僅承載著庫車悠久的歷史文化，也見證了古絲綢之路上的繁華歲月。

【庫車大饜城】不僅僅是一處饜這種美食生產銷售的集中地，還是一處 AA 級民俗風情遊覽區。作為自治區非物質文化遺產的庫車饜，以大而薄，脆而香等特點而享譽全國。為響應自治區提出的大力發展新疆特色餐飲業的要求，2013 年，庫車縣委、縣政府依託庫車大饜的知名度，在庫車縣城西，修建了這座庫車大饜城。來到大饜城，你很容易看到矗立著的龜茲第一饜坑。這個饜坑曾經被用於製作最大的「網紅」饜，頗受人們歡迎，如今作為紀念保留下來。昔日龜茲古國，今朝美食故鄉。作為非物質文化遺產，庫車大饜的營養價值很高，有很高的營養保健作用。因為饜的原料多是粗糧，性乾涼，對潤腸道、養脾胃、調氣血很有幫助。打饜的佐料有白芝麻、黑芝麻、孜然、黑胡椒等，性溫，健脾胃，怯寒痰，有活血、利尿、殺菌、降血脂等功效。

早餐：酒店內用	午餐：中式合菜 RMB50/人	晚餐：秘製豬腳 RMB60/人
住宿酒店：★★★★庫車強生酒店 或庫車愛美酒店 或華悅國際酒店 或同級		

第六天

庫車-溫宿縣【溫宿大峽谷(含區間車)】-阿拉爾【安排贈送每人一顆阿克蘇糖心蘋果】



車程時間：庫車市→(約 220KM/3H)溫宿大峽谷→(約 140KM/2.5H)阿拉爾市

【溫宿大峽谷】位於中國新疆阿克蘇地區溫宿縣，是天山山脈南麓的一處壯麗自然景觀，擁有世界罕見的紅層地貌，被譽為「亞洲第一峽谷」，是中國 4A 級景區。這裡曾是通往南北天山的古代驛路--木紮特古道的必經之地，在當地的維吾爾語中，被稱為“庫都魯克大峽谷口”，意為“驚險、神秘”之意。站在大峽谷的邊緣，有遺世獨立之感，天地愴然。峽谷以其奇特的地質地貌、濃鬱的西域風情和深厚的文化底蘊，吸引了大量遊客前來探訪。

早餐：酒店內用	午餐：中式合菜 RMB50/人	晚餐：阿拉爾風味 RMB60/人
住宿酒店：★★★★萬達美華酒店 或塔河觀瀾酒店 或同級		

第七天 阿拉爾-沿第二條沙漠公路穿越塔克拉瑪幹沙漠、沿途欣賞沙漠胡楊風光、沙漠觀景台-和田【和田團城、和田夜市】



車程時間：阿拉爾市→(約 440KM/7H)和田市

【沙漠胡楊風光】在廣袤無垠、寂靜荒涼的沙漠之中，胡楊宛如一曲激昂的生命贊歌，奏響著不屈與堅韌的旋律，勾勒出一幅震撼人心的絕美風光畫卷。踏入沙漠，首先映入眼簾的便是胡楊那蒼勁挺拔的身姿。它們或獨自屹立，如一位孤獨的守望者，默默凝視著歲月的流逝；或成群結隊，似一支威武的軍隊，以堅不可摧的陣勢，抵禦著沙漠的狂風與沙暴。

註：南疆胡楊林金秋觀賞期預估為每年 10 月中旬至 11 月中旬，胡楊葉逐漸轉黃色，胡楊林金黃秋色景觀呈現程度受氣溫、日照、風力、降雨等天氣因素影響；若遇強風、降溫、沙塵或降雨等天氣，可能導致胡楊葉提前掉落或金黃秋色景觀效果不如預期，因屬自然現象，敬請見諒！

【沙漠觀景台】阿和沙漠公路，這條穿越「死亡之海」塔克拉瑪幹沙漠的黑色巨龍，以其壯麗的景色和非凡的工程奇跡，吸引著無數旅人前來探索。而位於公路 37 公里處西側的沙漠觀景台，更是這趟旅程中不可錯過的打卡勝地。站在觀景臺上，極目遠眺，東面是浩瀚無垠的塔克拉瑪幹沙漠，金黃的沙丘連綿起伏，如波濤洶湧的大海，一望無際。蜿蜒前行的阿和沙漠公路，如同一條黑色的絲帶，穿梭在沙海之中，將南北疆緊密相連。

【和田團城】坐落於新疆和田市中心區域，宛如一顆璀璨的明珠，鑲嵌在塔克拉瑪幹沙漠的邊緣。這座擁有悠久歷史的街區，原名“鴿子巷”，因居民曾以交易鴿子等家禽為生而得名，如今成為國家 4A 級旅遊景區。其街巷佈局由中心向四周發散，環繞而建，形如團圓，寓意“團結之城”。這一名字，不僅體現了和田各族人民如石榴籽般緊密相依、齊心協力共建美好家園的精神，也蘊含著深厚的文化底蘊。

【和田夜市】在廣袤無垠的新疆大地，和田宛如一顆閃耀的明珠，而和田夜市，便是這顆明珠上最璀璨的光點。當夕陽的餘暉漸漸消散，和田的夜幕悄然降臨。夜市周邊的燈光逐一亮起，五彩斑斕的霓虹燈交相輝映，如同一條條絢麗的彩帶，將夜市裝點得如夢如幻。走進夜市，一股濃鬱而迷人的香味撲鼻而來，瞬間勾起人們肚子裡的“饞蟲”。這裡是美食的天堂，各種特色小吃琳琅滿目，讓人目不暇接。

早餐：酒店內用	午餐：中式合菜 RMB50/人	晚餐：和田風味 RMB60/人
住宿酒店：準★★★★★希爾頓歡朋酒店 或和田迎賓館 或同級		

第八天 和田-莎車【莎車王陵】-喀什【汗巴紮夜市】



車程時間：和田市→(約 330KM/4H)莎車縣→(約 200KM/3H)喀什市

【莎車王陵】即葉爾羌汗國王陵，亦稱阿勒屯魯克麻紮，宛如一顆璀璨的明珠，靜靜地鑲嵌在新疆維吾爾自治區喀什地區莎車縣老城和新城之間的阿勒屯德爾瓦茲以北。這座王陵，不僅是葉爾羌汗國王族的安息之所，更是西域歷史文化的瑰寶，承載著一段輝煌而神秘的歷史傳承。莎車王陵的建築風格獨具特色，充分展現了伊斯蘭教優秀建築

藝術的魅力。王陵由三部分組成：西邊是阿勒屯魯克清真寺，東邊是阿勒屯水池，中間是阿勒屯麻紮(意為純金的陵墓)。麻紮內，埋葬著汗王和他們的宗教信徒，由磚牆和木柵欄圍起來，築有琉璃磚裝飾的大門。大門內，是全用磚砌成的一排排墳墓，牆和墳墓外面，是用各種紋樣圖案的石膏花和有各種銘文的花磚裝飾，色彩斑斕，線條流暢，展現出極高的藝術水準。

【汗巴紮夜市】位於喀什古城景區內，全長近 300 米的夜市，200 多個攤位。喀什特色的各種美食在這裡聚集。遊客們一路逛一路車，從石榴汁、麻糖開始，到燒烤系列、烤蛋系列、牛頭肉、羊頭肉，羊雜湯、各類水果，品種之多、味道之美令人流連忘返。

早餐：酒店內用	午餐：中式合菜 RMB50/人	晚餐：喀什維族風味 RMB80/人
住宿酒店：準★★★★★福朋喜來登酒店 或東城洲際假日酒店 或希爾頓惠庭酒店 或同級		

第九天

喀什【喀什古城+開城儀式、職人街、彩虹巷、布袋巷、艾提尕爾清真寺廣場(外觀)】



車程時間：喀什市點對點車程約 0.5H

【喀什古城+開城儀式】古城景區的前身是喀什老城。2009 年喀什市對老城區內傳統民居進行集中修繕加固，並採用一戶一設計、自拆統建結構主體等方式，恢復了喀什老城原有的形態、建築風貌、民俗文化 and 人文風情。2015 年 7 月 20 日，喀什老城正式成為喀什古城，為中國 5A 級旅遊景區。喀什古城是世界上現存規模最大的生土建築群之一，街巷縱橫交錯、建築高低錯落，是目前中國國內唯一保存完整的迷宮式城市街區。走在古城裏，猶如置身於維吾爾民俗風情的畫卷之中，喀什古城千百年歲月的滄桑，置身於此你就會感受到何謂「不到喀什，不算到新疆，不到古城，不算到喀什」之說。

卷之中，喀什古城千百年歲月的滄桑，置身於此你就會感受到何謂「不到喀什，不算到新疆，不到古城，不算到喀什」之說。

【職人街】在新疆的喀什市區最有特色的要屬職人街了，職人街全稱為吾斯塘博依手工藝品一條街，它緊挨著艾提尕爾清真寺，長約一千米，聚集了幾百家工作坊和攤點，儼然成了喀什乃至中亞手工業的精品展覽區。喀什市職人街的傳統手工藝品聞名中外，做工講究的民族小花帽、歷史悠久的民族刺繡、璀璨奪目的金銀首飾、古色古香的旋木製品、古樸素雅的土陶器、工藝高超的紅銅器、做工精細，音色優美的民族樂器、色彩絢麗，質地柔軟的艾德萊斯綢、選料精良，造型美觀的民族工藝小刀，都是別處難得見到的工藝品。走一趟職人街，就等於看了一部維吾爾族的民俗風情史，絕對讓您不忍離去。

【彩虹巷】藏於喀什古城之中，宛如一條絢麗彩帶，為古樸街巷添上靈動色彩。踏入巷內，五彩牆面映入眼簾，紅似火、藍如海、黃若金，各色交融，似打翻的調色盤，繽紛又絢麗。牆上偶有精巧壁畫，或展現維吾爾族生活場景，或描繪自然美景，栩栩如生，引人入勝。巷道不寬，卻充滿生活氣息。店主熱情招呼，可在此挑選伴手禮，或大快朵頤，感受地道喀什風情。

【布袋巷】巷道狹長而幽深，兩旁土黃色民居古樸厚重，牆面斑駁，刻滿歲月痕跡。偶有綠植探出牆頭，為古巷添一抹清新。漫步其中，能瞧見維吾爾族老人坐在門前，悠然品茶、聊天，孩童在巷間嬉笑奔跑，生活氣息撲面而來。沿途小店錯落，售賣特色飾品、傳統美食，可細細挑選，感受地道風情。

【艾提尕爾清真寺廣場(外觀)】是位於新疆喀什市老城區中心的標誌性公共空間，緊鄰艾提尕爾清真寺(新疆規模最大、全國著名的清真寺之一)，是集宗教、文化、旅遊與市民休閒于一體的綜合性廣場。艾提尕爾清真寺是新疆最大的禮拜寺，也是全疆伊斯蘭教活動中心，又為古爾邦節、肉孜節群眾遊樂歌舞的主要場所。寺院的院落裏廣植樹木，深受外地遊人的喜愛。這座宏大的伊斯蘭教建築物始建於 1442 年。艾提尕爾，意為「節日禮拜場所」。大寺規制嚴整雄偉，磚砌方形拱壽門的大門樓高達 12 公尺，邊廓環以 15 個穹形壁龕形樓。大寺南北長 140 公尺，東西寬 120 公尺。

早餐：酒店內用	午餐：喀什風味 RMB60/人	晚餐：汗巴紮夜市，發放餐費 RMB50/人
住宿酒店：準★★★★★福朋喜來登酒店 或東城洲際假日酒店 或希爾頓惠庭酒店 或同級		

第十天

喀什-沿途欣賞蓋孜峽谷風光-遠眺帕米爾高原雪山群-佈倫口鄉【卡拉庫裡湖】-塔什庫爾幹【石頭城、金草灘濕地公園(含電瓶車)】



車程時間：喀什市區→(約 180KM/4H)卡拉庫裡湖→(約 100KM/2H)石頭城→(約 1.5KM/10MIN) 塔什庫爾幹

【沿途欣賞蓋孜峽谷風光】是帕米爾高原的西南門戶。從喀什西行，穿過疏勒縣城，便有一派叢山峻林拔地而起。這些呈現鉛灰色、鐵灰色的山脈是帕米爾高原東部邊緣的公格爾山系必經的一段，就是著名的蓋孜峽谷。剛進入峽谷時，山體一派暗紅，然後，逐漸變得蒼黑，那承載著冰雪的山峰猛的立在眼前，令人詫異不已。海拔都是 7000 多米的公格爾峰和公格爾九別峰挨得特別近。冰峰高聳，雪嶺巍峨。

【卡拉庫裡湖】卡拉庫裡湖海拔為 3600 米，地處帕米爾高原東部的慕士塔格冰山腳下，該湖在群山環抱之中，湖畔水草豐美，常有柯爾克孜牧民在此駐牧。遇到晴朗的天氣，碧水倒映銀峰，湖光山色渾為一體，景色如詩如畫，使人沉醉迷戀，是世界上少有的高原湖泊。在風平浪靜的日子裡，皚皚銀峰、綠色草原和湖邊畜群倒映在湖中，異常優美。

★貼心提醒：帕米爾高原地區屬於高海拔地區，卡拉庫裡湖海拔約為 3600 公尺，請勿緊張劇烈的活動，如有心臟腦血管疾病敬請提前告知。高原地區晝夜溫差大，即使在夏季，夜晚也比較涼爽，需要攜帶足夠的保暖衣物，如衝鋒衣、厚毛衣、羽絨服、保暖內衣等。高原地區氣候乾燥，紫外線強烈，要準備好潤手霜、潤唇膏、補水面膜、防曬霜、防曬衣、太陽帽、太陽鏡等防曬護膚的物品。

【石頭城】它以巨石築就，城牆堅厚，雖歷經千年風雨侵蝕、戰火洗禮，仍依稀可見昔日雄姿。城牆高低起伏，似巨龍蜿蜒，與遠處雪山相映，更顯蒼涼壯美。步入城內，斷壁殘垣散落，似在低語往昔戍邊故事。站在城上俯瞰，四周草原廣袤雪山巍峨，絲路古道蜿蜒延伸，令人感慨歷史的浩瀚與滄桑。

【金草灘濕地公園】宛如一顆綠寶石，鑲嵌於大地之上。踏入園中，大片的草灘一望無際，在陽光映照下泛著金色光芒，故而得名。草兒隨風搖曳，似綠色波浪翻滾。清澈的溪流蜿蜒穿過，水草輕舞，魚兒嬉戲。抬眼望，鳥兒或低空盤旋，或停於枝頭，啁啾聲此起彼伏，奏響自然樂章。漫步其中，空氣清新，令人心曠神怡，仿若置身世外桃源，盡享大自然的靜謐與美好。

早餐：酒店內用	午餐：途中合菜 RMB50/人	晚餐：高原牦牛肉 RMB80/人
住宿酒店：★★★★東尋文化酒店 或塔縣滬深酒店 或全景星空酒店 或同級		

第十一天 塔什庫爾幹-早餐後換乘 7 座商務車(5 人/車)-前往盤龍古道、班底爾藍湖-布倫口【白沙湖】-喀什



車程時間：塔什庫爾幹→盤龍古道換線約 4.5H→塔什庫爾幹→(約 190KM/3.5H) 布倫口白沙湖→(約 150KM/3.5H)喀什市

【盤龍古道】位於新疆喀什地區塔什庫爾幹塔吉克自治縣(塔縣)瓦恰鄉境內，這條蜿蜒在帕米爾高原上的"網紅公路"，絕對是南疆之旅的亮點。盤龍古道是帕米爾高原上的公路奇跡，這條海拔超 4200 米的公路在帕米爾高原的荒涼山脊間盤旋，被譽為"中國最美彎道公路"。它不僅有讓人過目不忘的 600 多個 S 彎，最打動人的是路口那句"今日走過了所有的彎路，從此人生盡是坦途"，讓這條險峻公路昇華為

充滿哲思的人生象徵。註：盤龍古道如因天候因素關閉，則改塔吉克族家訪，現退 RMB 50 元/人。

【途徑班底爾藍湖】湖水湛藍如寶石，隨光影變幻，或深邃幽藍，或澄澈淺藍，美得令人心醉。湖畔雪山巍峨，倒映湖中，山水相依，如詩如畫。微風拂過，湖面波光粼粼，似撒下萬千碎銀。四周草甸蔥蘢，野花點綴，牛羊悠然踱步，宛如世外桃源，讓人沉醉不知歸路。

【布倫口白沙湖】地處帕米爾高原東部邊緣，平均海拔 3300 以上，面積約有 20 平方公里。湖水源於昆侖山脈的冰川與雪山融雪和地下水，這是一個典型的高山湖泊。白沙湖是新疆帕米爾高原阿克陶縣布倫口鄉的獨特自然景觀，由風化形成的白沙山與冰川融水湖泊構成。白沙湖的湖水在陽光呈現蒂芙尼藍色，便隨光線會變化顏色，湖面上倒映的是昆侖山脈的最高峰海撥 7719 米的公格爾峰。這裡的環境被保護得很好，沒有任何污染，是帕米爾高原上的一顆璀璨明珠。白沙山與白沙湖相映，靜謐地懸在天地之間，這是大自然在高原寫下的浪漫情詩，素雅又聖潔。它將時光凝固封存，守護著這份不被塵世打擾的寧靜。3300 米的海拔讓白沙湖遠離了世俗的紛擾，依然保持著千萬年來的絕色容顏。這座曾入圍"神奇西北 100 景"榜單的高原湖泊，被稱為帕米爾高原上最美的湖泊，也被傳說是西遊記裡的流沙河。

早餐：酒店內用	午餐：中式合菜 RMB50/人	晚餐：西域歡送宴+烤全羊 RMB150/人 贈送每桌 1 瓶新疆紅酒
住宿酒店：準★★★★★福朋喜來登酒店 或東城洲際假日酒店 或希爾頓惠庭酒店 或同級		

第十二天 喀什【高臺民居】→ 北京



車程時間：喀什市區→(約 12 KM/40MIN) 喀什機場

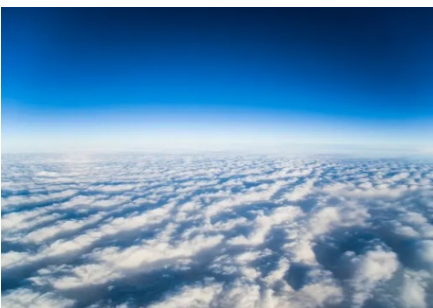
【高臺民居】其依山勢而建，房屋層疊交錯，巷道狹窄幽深，似迷宮般蜿蜒曲折。土黃色的牆體古樸厚重，刻滿歷史的紋路，偶有綠植探出牆頭，添幾分生機。漫步其中，能見維吾爾族居民悠然生活，傳統手藝作坊林立，土陶、花帽等工藝品琳琅滿目，盡顯西域民俗風情，令人沉醉不已。

今日參觀完景點，由服務人員帶領貴賓們前往機場辦理登機手續，搭乘豪華客機前往北京。抵達後，安排導遊接待前往餐廳享用晚餐及酒

店辦理入住。

早餐：酒店內用	午餐：發放餐費 RMB50/人	晚餐：北京烤鴨 RMB80/人
住宿酒店：★★★★北京得瑞國際酒店 或新國展亞朵酒店 或同級		

第十三天 北京 → 桃園



整理行囊前往機場，辦理出境手續後，搭乘豪華客機飛返桃園國際機場，團員們互道珍重再見後，平平安安、快快樂樂地歸向闊別多日的家園，結束這次愉快的南疆之旅。期待下回再相會！

早餐：飯店餐盒	午餐：XXX	晚餐：XXX
住宿酒店：溫暖的家		

以上行程順序僅供參考，實際行程順序以團體行進順利為準

以上行程景點/餐廳/飯店如遇安全/政府徵收/景區關閉或維修等不可控因素，旅行社有調整權利，若無法接受，請勿報名！#

本行程團費所含景點門票均已分攤老人/小孩等優待票差價，亦不另行退還差價，請配合出示證件，若無法接受，請勿報名

中國大陸地區每年 4、5 月及 10、11 月季節交替期間，氣溫約 13-22 攝氏度，晝夜溫差大；酒店須配合政府環保節能政策，於此期間僅提供送風模式，無法提供冷氣；一般冷氣開放時間為 5 月底至 9 月底，具體時間以各酒店實際狀況為主，造成不便，請見諒！

◆70 歲以上或特殊旅客參團注意事項◆

1.若有行動不便(需要輪椅服務等)、慢性疾病、年滿 70 歲以上之貴賓，請主動告知。

2.為考量旅客自身之旅遊安全及行程順暢度，並顧及同團其他團員之遊覽權益，行動不便之貴賓，需與能獨立照顧您之家人或友人同行(家人/友人年齡需未滿 65 歲)。

以上 2 點需經敝公司評估，方始可接受報名。若報名付訂金後，本公司得知貴賓有行動不便等狀況，將取消貴賓參團，取消費和已產生的費用會向貴賓收取。

【特別說明】

1.報名作業金/訂金 NT\$30000/人。

2.若因不可抗力因素/航空公司變動航班時間/景區臨時關閉等，造成團體在行進時行程先後順序調整或更改調整行程，將盡力忠於原行程內容，敬請見諒。

3.本行程團體機票(含燃油附加稅等)一經確認/開票後，均無退票價值；如遇疾病因素無法搭乘可提供醫療診斷證明，本公司協助申請退票，是否能退票以航空公司認定和實際退下費用為準；此點基於航空公司之規定，故請接受再報名，敬請見諒！

4.在網路上完成報名動作，只是完成預定手續，並不保證一定有團位，尚需待客服人員確認後方可確定。

【團費包含】

- 1.住宿：全程入住正規涉外標準酒店(二人一室)。
- 2.用餐：如行程所標示。
- 3.兩地機場稅及燃油附加費。
- 4.保險：新台幣 500 萬旅遊責任險暨新台幣 20 萬意外醫療險(旅客未滿 15 歲或 70 歲以上，依法限制最高新台幣 250 萬旅行業責任險)。

【團費不包含】

- 1.導遊、領隊和司機之服務小費：NT300 元/人/天(請交於領隊統籌付給當地導遊及司機)。
- 2.房間小費以及行李小費敬請自付，行李小費以一件行李計算，提送一次建議人民幣 5 元/件，入住及離開酒店共 2 次提送，建議人民幣 10 元/件。
- 3.護照及新辦卡式電子臺胞證費用(費用請洽服務人員)
- 4.旅遊平安保險及旅遊不便險等其他私人保險項目。
- 5.行程表上未註明之各項開銷，建議、自費或自由活動所衍生之任何費用。
- 6.純係私人之消費：如行李超重費、飲料酒類、洗衣、電話、床頭與行李等禮貌性質小費及私人交通費。
- 7.團體旅責險不包含當地染疫後的所有醫療費用。

【作業規定】

- 1.團體報名確認後請繳交訂金。如個人因素無法成行取消當團行程，訂金無法退回。團體機票需團體去團體回，無法更改回程。
- 2.團體機票(含燃油附加稅)一經開票後，均無退票價值，此點基於航空公司之規定，敬請見諒。
- 3.此團型使用團體機位，航班不可指定、不可延回、不可更改進出點、不可指定座位；特殊餐食及需求請提早告知客服人員，以便作業。
- 4.本行程交通、住宿、觀光點絕對以最順暢之遊程作為安排，若遇特殊狀況如交通阻塞、觀光點休假、住宿飯店調整及其他不可抗拒之因素，或因飛機起降的時間、轉機點、進出點調整，行程因此可能會有所更動，本公司保有變更行程之權利。
- 5.航空公司保留航班時間調整及變更之權利。
- 6.請務必於起飛前 3 小時抵達機場辦理登機手續，逾時關櫃旅客需自行負責。
- 7.逢旺季或客滿，航空公司要求提早開立機票，繳交尾款時間將依航空公司規定辦理，不便之處敬請見諒！
- 8.本行程為團體旅遊行程，為顧及旅客於出遊期間之人身及其他安全問題，於旅遊行程期間恕無法接受脫隊之要求；若因此而無法滿足您的旅遊需求，建議您另行選購團體自由行或航空公司套裝自由行，不便之處敬請諒。
- 9.正確行程內容、順序、班機時間、降落城市以及住宿飯店，請以行前旅遊手冊之行程表或說明會資料為準。
- 10.行程及餐食將會視情況(如季節、預約狀況、觀光地區休假及住宿飯店地點)調整。
- 11.旅途期間景區如需收取臺胞證查驗，煩請配合。
- 12.本行程售價需持有台灣護照，持外國護照團費需補足差價。(費用請洽服務人員)
- 13.本行程已給予最優惠之價格，並已計算一定比例之老人優待票，恕無法再給於老人票之優惠！
- 14.本行程報價中所含景點門票等已平均分擔所有差價，如產生老人和小孩優待票，亦不另行退還差價，敬請見諒。
- 15.本行程須同進同出，不可延回，若脫隊者行程中所載明之餐食，旅遊，住宿，船位等團體行程，將視為自動棄權，恕不退其餘團費。
- 16.導遊會在車上販售當地土特產小物，貴賓可酌情選購，絕不強迫購買！
- 17.網頁優惠名額有限，若優惠名額已滿，請以當時報名之網頁價格計算；促銷優惠限定團，請訂單成立後請立即付訂，不便之處，敬請見諒。
- 18.大陸地區酒店常常會因官方批准星等的評比時間較長，或因酒店本身不想申請星等，但其酒店的建造、服務等格局都依同星級酒店標準，遇此狀況酒店將用【準】字自來代表，如造成困擾，敬請見諒。

19.本行程酒店住宿皆為 2 人 1 室(二張單人床房型)：

a.因中國大陸地區沒有 3 人房型，因此若是加床，即是在原標準房內加行軍床或加床墊；但有部份飯店連行軍床或床墊都沒有得加，並且加床者費用並無減少，相當劃不來！

b.中國大陸地區酒店需加價才能指定大床房型，或該酒店大床房數少，故無法保證用房。

c.單人報名時，若無法覓得合住的同性別旅客，需補單人房差，敬請見諒

20.若有特殊餐食者(例如吃素、不吃牛肉者)請至少於出發前 5 天(不含假日)告知承辦人員，為您處理。需求全程素食餐之貴賓，機上由航空公司安排外，行程中餐食將以每 1~2 人為二菜一湯，3 人為三菜一湯，4 人則為四菜一湯...以此類推，至一桌八菜一湯為上限(以現場具體情況處理)。

21.如未滿 20 歲之未成年人，未與法定代理人一同報名參加旅遊行程時，須得法定代理人之同意，報名始為有效！為確認您的報名有徵得法定代理人之同意，請記得將旅行社所給旅遊定型化契約書或同意書，提供給您的法定代理人簽名後並繳回，報名手續始有效完成！

22.單人報名者：飯店房型以兩人一室為主。單人報名者，本公司將盡量安排同性別旅客或領隊同房；若指定單人入住，請按房型補足單人房價差，實際價差費用以當團說明公佈為準

23.為考量旅客自身之旅遊安全並顧及同團其它團員之旅遊權益，年滿 70 以上及行動不便者之貴賓，須有家人或友人同行始得接受報名，不便之處敬請諒。

24.若貴賓們需保留機票票根時，務必於開票前告知您的承辦人員，我們將依各航空公司規定之作業程式申請，謝謝合作。

25.請注意：團員欲刷機票票根時，請依各家航空公司作業程式提出申請，謝謝合作。票根請於開票前向當團 OP 提出申請，出發後則只能申請搭機證明，工作天數不一定，等候航空公司通知。且需收取手續費單程一份 NTD100，來回各一份 NTD200。

【新疆旅遊注意事項】

1.早穿皮襖午穿紗，圍著火爐吃西瓜”是新疆氣候典型的寫照。新疆屬於大陸性乾旱氣候，晝夜溫差大，不同季節、不同海拔區域氣候差異顯著。如遇惡劣天氣，氣溫乍暖乍寒，故請注意及時增減衣服，做好預寒及防暑工作。

2.早晚溫差較大可達到 10 至 15 度左右差距，一般來說夏季旅遊仍需準備外套或羊毛衫。晚上睡覺時應將空調開到適度，不要過涼，或睡覺時不蓋棉被，造成身體不適。另外需要注意，如在天池過夜、那拉提牧場、遊喀納斯湖等須帶外衣和毛衣等衣物。

3.新疆部分地區海拔較高，紫外線照射強烈，再如吐魯番地區夏季最高氣溫可達 40 度以上。所以請準備充足有效的防曬品，同時配備清熱、解渴、滋潤的藥物或沖劑，如夏桑菊沖劑等，以免一時難以承受過於乾燥和酷熱的氣候。要是有暈車的旅客請自備暈車藥。

4.新疆氣候乾燥且風沙大，建議您多注意飲水，準備支潤唇膏在身邊。

5.在新疆旅遊，因行程較長，氣候差別較大，旅遊者一時難以適應，可能會出現水土不服症狀，旅遊者應攜帶有關藥物及一些常備藥物，如創可貼、感冒藥或治療腸胃不適藥物等

6.因新疆地域遼闊，坐車時間較長，故乘車時間長易疲勞。在新疆旅遊時部分景點須您下車行走、爬山或騎馬，建議您最好在出發前準備一雙舒腳便於行走的鞋。也建議攜帶拖鞋或涼鞋，能降低長途搭車時舟車奔波之累。

7.注意時差：新疆地理位於東六區，北京位於東八區。新疆與北京等內地城市有兩小時時差，旅遊活動通常安排在 9：00—20：00 之間。

8.新疆素有“瓜果之鄉”之稱，到新疆吃水果是一大樂事，但千萬注意不要在吃完水果後喝熱茶，以免引起腹瀉。

9.新疆地區多瓜果，沿途到處現買現吃，但洗手不便，如能準備一些溼紙巾，就無後顧之憂了。

10.新疆景點之間距離較長，車程比較漫長枯燥，最好準備一些零食和充足的水。

11.噴霧劑：隨身攜帶一瓶水噴霧劑，能在下車時，一解燥熱的感覺。

12.空氣枕：準備一個空氣枕，能降低長途舟車奔波之累。

13.當地不易購買電池、手電筒，需準備充足。

14.請備用藥物。新疆地域遼闊，行程一般都很長，有的路程需要走上一天才到達目的地，中途甚至連個小鎮都難找見。所以，在新疆旅遊時，最好自備一些預防感冒、暈車、抗過敏等藥物，尤其是那些平時就有疾患的遊客，更要備齊自己常用的藥物，以防不測。

15.保暖衣物和皮膚保養品：日夜溫差大，經常達攝氏 20 度以上，夏秋之間夜晚可能零度左右，但白

天經常達 30 度以上的高溫，所以衣物的準備須顧慮氣候變化;由於氣候乾燥，個人保養用品需備妥，如潤膚乳液、護唇膏、防曬乳液都不能忘記;新疆地區多瓜果，沿途到處現買現吃，但洗手不便，如能準備一些溼紙巾，就無後顧之憂了。

16.新疆物產豐富，少數民族土特產及手工藝品也斟稱一絕。但請遊客注意，當地客運民航及鐵路對維吾爾族工藝小刀有禁運的規定。

17.新疆是多種少數民族居住地區，宗教色彩濃厚，穆世林民族不吃豬肉等，這是他們在生活中的禁忌，不可以冒犯。除了蒙古族，新疆各民族基本都不吃豬肉。新疆是一個穆斯林聚居的地區，受宗教影響，風俗習慣與內地不同。在遊覽時，一定要入鄉隨俗，一般在寺廟、清真寺內嚴禁拍攝，一旦偷拍被抓，後果較為嚴重；尤其是拍攝婦女、宗教人士等，取景前一定要經過對方允許，否則將帶來很大麻煩。在清真餐廳吃飯時，進門時用水壺洗手，但不要亂甩手上的水，一般也不允許抽煙、喝酒，更不要談論穆斯林禁忌的話題。

18.新疆在景色，人文方面令人感歎，同時我們的行程所涉及到的每一個景點都是深入新疆的城鎮，自然保護區，高山冰川地區，其中有幾天的路程較遠雖然比一般旅遊路線較為辛苦，但是美景連連，美不勝收！且在住宿方面此行程有幾天 的時間為三星酒店，可能供熱水洗漱時間不穩定、因為大部分地區屬於少數民族地區，用餐條件較差，在用餐方面都不如南方沿海城市，有時午餐需於途中小餐館用 簡餐，希望團友理解並提前有所心理上的準備。

19.只要有一份好心情，北疆之旅就會給你留下一個非常美好的印象。只要稍稍動一下畫筆，隨意按一下快門，出來的一定都是好作品、好片子。來這的遊客最多的遺憾就是三個不夠用：一是眼睛不夠用、二是記憶體不夠用、三時間不夠用。

20.大陸民航總局規定，旅客搭機時，部份攜帶物品有個別條件限制如下： 行動電源：僅能放置隨身行李攜帶，不得置入行李箱托運，且無標識、無說明、無廠家標示的產品，禁止攜帶，規格 20,000mAh 以下准予隨身攜帶，20,000 ~ 30,000mAh 需經航空公司核可方可攜帶上機， 30,000mAh 以上則嚴格禁止攜帶上機，且每名旅客不得攜帶超過兩個行動電源。 鋰電池：需隨身攜帶上機，不得置入行李箱托運。 打火機：不得攜帶打火機上機。(臺灣出境可攜帶一枚，需隨身攜帶，不得置入行李箱托運，防風式打火機則全面禁止攜帶) 充電式手電筒全面禁止攜帶(托運或隨身攜帶皆不允許)。