

## 【花開蘇北 希世江南】

興化垛田油菜花海 鼋頭渚櫻花 尚湖賞花 魔都上海 文化交流考察5日



### 【季節賞花】

#### ★興化垛田(3-4月賞油菜花海)

以千島樣式形成的垛田景觀享譽全國，垛田是750年前由農民在水中取土堆築形成的獨特農耕系統，750塊垛田漂浮于水面，形成“河有萬灣多碧水，田無一垛不黃花”的壯麗景象。每當清明前後，千垛油菜花盛開，呈現“金浪滔滔”的盛景。景區核心區域面積達306.7公頃，曾獲評“中國最美油菜花海”，並與荷蘭鬱金香花海、京都櫻花等並稱“全球四大花海”。

#### ★奉賢(3-4月賞油菜花海)

奉賢花米莊行景區位於上海奉賢區，擁有近萬畝的油菜花田。這裡的千年古村潘塾以其金黃色的油菜花團團簇簇和迷人的田園風光而聞名。沿著潘塾路向西走，兩旁的菜田一片金黃，構成了宜人的景觀。

註：油菜花花期約 3/15-4/10 左右，因花期為預測，若遇天候因素提早開花或凋謝，仍會前往原景點純欣賞，請見諒！





### ★鼇頭渚公園(3-4月賞櫻花)

鼇頭渚種有櫻花 100 多個品種，3 萬多株，成為國內規模最大、品種最齊全的櫻花園。每年3月中下旬櫻花進入盛花，滿樹爛漫，景色迷人，落櫻飛舞，如夢如幻，為中國第一賞櫻勝地。櫻花谷位於景區鹿頂山北麓，與中日櫻花友誼林相鄰，總占地20萬平方米，是國內最大的櫻花專類園。長春橋位於涵萬軒和絳雪軒的一泓湖水中，拱形橋身，橋洞映日成渾，在青山綠水的掩映下，顯得分外妖嬈。

### ★金雞湖東方之門(3-4月賞櫻花)

金雞湖畔，潑灑的水光倒映著湖邊綻放的櫻花，是說不盡的溫柔閑適。碧空、湖水與櫻花，交織如畫，點綴著遠處的樓宇，仿佛自帶了一抹悠然於世外的愜意。白天氣勢恢宏的東方之門，悄然藏於夜櫻後，如同嬉戲躲藏的精靈，粉白的花瓣為它增添了一絲“少女感”。樓宇之間，層層疊疊的櫻花隨著春風輕搖花枝，紛紛揚揚的花瓣便隨之旋轉飄下，如夢似幻。

註：櫻花花期約 3/15-4/10 左右，因花期為預測，若遇天候因素提早開花或凋謝，仍會前往原景點純欣賞，請見諒！



### ★尚湖風景區(3-4月賞梅花及櫻花、4-5月賞牡丹花及杜鵑花)

尚湖(灣)位於常熟城西，緊靠虞山，因相傳姜尚(太公)在此垂釣而得名。風景區以尚湖主體水面為核心，建立了以荷香洲、釣魚渚、桃花島等七個自然景觀為主，植物造景為輔的洲、島，形成了湖中有島、島中有湖的獨特景觀。景區牡丹園是江南地區規模最大的牡丹主題園林，占地10萬平方米，擁有9大色系、300餘品種、5萬多株牡丹，涵蓋姚黃、魏紫等中外珍稀品種。

### ★蘇州園林博物館(4-5月賞木繡球花、4-6月賞紫藤花及凌霄花)

園博建築保持了粉牆黛瓦的蘇州民居特色，與周圍的拙政園、獅子林等園林經典代表作相協調。凌霄花是蘇州園林中夏季的標誌性植物，花朵呈橙紅色，形似喇叭，常攀附於廊架、古樹或粉牆之上，其攀援特性象徵生命力，與古建築結合後形成“靜中有動”的視覺效果，成為蘇州古典園林四季景觀的重要組成。

註：季節花卉爭相盛放，因花期時間極其短暫，如遇天候因素(下雨、乾旱、氣溫...)其凋謝或未綻開會依往原景點純欣賞，若無法接受大自然的變動者，請勿報名。





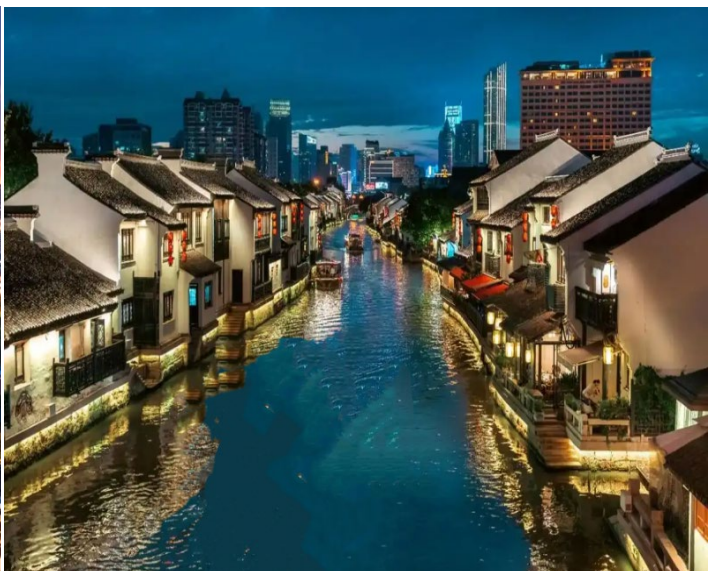
### ★網紅打卡上海最新地標~LV巨輪路易號

一艘“巨輪”駛進了靜安南京西路商圈——隨著一塊白色幕布揭開，位於上海興業太古匯的路易威登全新概念地標“路易號”露出全貌，這座船形建築在樓宇林立的南京西路上脫穎而出，瞬間化身熱門打卡點，吸引過路市民駐足拍照。LV巨輪在上海興業太古匯吳江路路口，總建築面積1600平方米，高30多米，是路易威登全球最大的品牌展覽裝置，融合“展覽+文創+餐飲”三重業態。這是繼巴黎、紐約後，LV全球第三座以硬箱為靈感的藝術地標，且是其中唯一採用“巨輪”造型的。這艘“巨輪”的設計靈感源自19世紀路易威登為越洋旅程打造硬箱的傳奇歷史，也代表了上海作為“東方門戶”的港口文化。船身與船首以金屬Monogram圖案裝飾，盡顯優雅；層疊式頂層結構形似經典硬箱，彰顯著LV品牌精髓。



### ★江南水弄堂,運河絕版地~清明橋水弄堂

位於無錫市梁溪區，是古運河畔的典型江南水鄉，被譽為“江南水弄堂，運河絕版地”。清明橋水弄堂全長1.5公里，從南長橋至清名橋，是無錫市區古運河上的精華段落。這裡兩岸的建築多為粉牆黛瓦，鱗次櫛比，碼頭石埠錯落有致，周邊河浜縱橫，構成了一幅典型的江南“人家盡枕河”的水鄉風貌。清明橋水弄堂不僅展示了無錫的歷史風貌，還保留了豐富的歷史文化遺跡。這裡有許多明清時期的古窯、古宅、古街、古橋、古寺和古碼頭，映襯著悠悠河水，展現了無錫三千年的歷史與古樸的民風民俗。此外，清明橋水弄堂內的清名橋是街區的重要歷史文化標誌，建於明代萬曆年間，因兄弟倆的名字各取一字而得名“清名橋”。







## 外灘

The Bund  
上 / 海 / 中 / 心 / 地 / 標

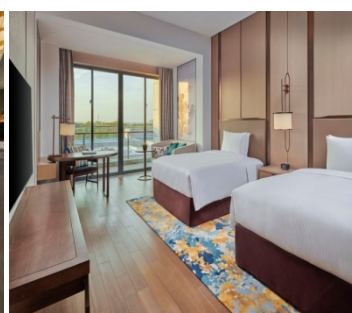
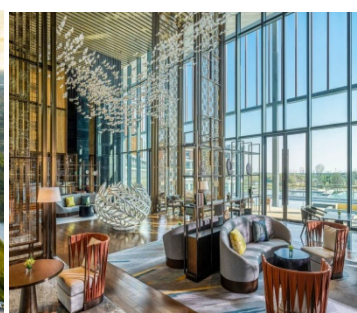
外灘位於上海市中心黃浦區的黃浦江畔，即外黃浦灘，1844年（清道光廿四年）起這一帶被劃為英國租界，成為上海十里洋場的真實寫照，也是舊上海租界區以及整個上海近代城市開始的起點。外灘全長1.5公里，南起延安東路，北至蘇州河上的外白渡橋，東面即黃浦江，西面是舊上海金融、外貿機構的集中地。1943年起，外灘的正式路名為中山東一路，上海辟為商埠以後，外國的銀行、商行、總會、報社開始在此雲集，迅速成為中國乃至遠東的金融中心。自上海開埠後，外灘就開始成為上海乃至中國的金融及貿易中心，也是舊上海資本主義的寫照，一直以來被視為上海的標誌性建築和城市歷史的象徵。與外灘隔江相對的浦東陸家嘴，有上海標誌性建築東方明珠、金茂大廈、上海中心、上海環球金融中心等，則成為中國改革開放的象徵和上海現代化建設的縮影。外灘矗立著52幢風格迥異的古典復興大樓，素有外灘萬國建築博覽群之稱，是中國近現代重要史跡及代表性建築，上海重要的地標之一。



## 精選飯店

### 國際★★★★★頂奢奉賢前昇希爾頓酒店

酒店位於有著“南上海天然氧吧”之稱的申隆生態園，擁有7.5萬平方米秀美園林，風光怡人，綠蔭似錦，將壯麗的生態景觀、新中式設計風格和傳統中式文化底蘊集於一身，與周邊自然風光融為一體。酒店擁有各類客房與套房，所有房間均擁有獨立陽臺，足不出戶便可飽覽秀美的申隆生態美景。豐富多樣的美食選擇，大堂酒吧“巢”、全日餐廳“米”、中餐廳“唐”及特色餐廳“樂”，可滿足來自世界各地旅客從早餐到宵夜的用餐需求。希爾頓健身中心為您量身定制全方面的健身計畫和營養的餐飲選擇，讓您時刻保持巔峰狀態，您也可以可以在酒店室內游泳池盡情暢遊，或在瑜伽室內舒展身心。



### ★★★★★古運河逸衡酒店酒店

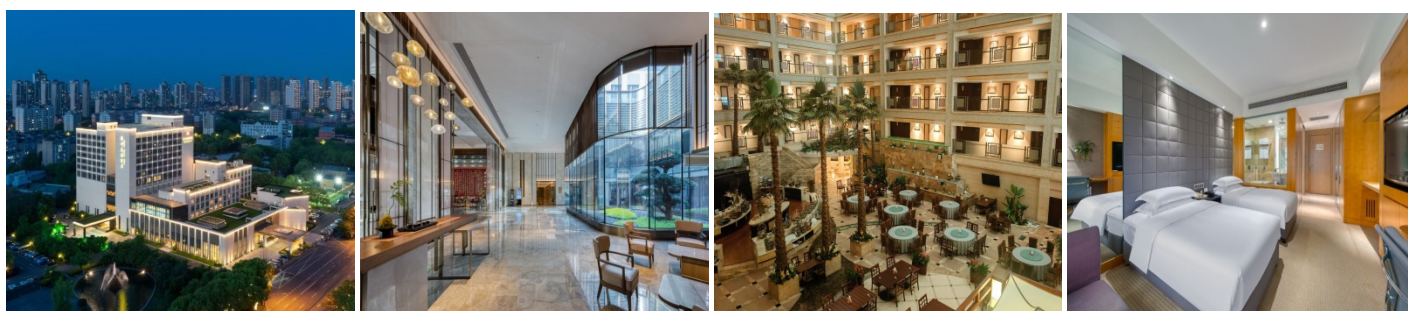
酒店位於蘇州虎丘區和姑蘇區交界處索山橋西站地鐵站，真正意義上的蘇州中心位置，酒店毗鄰寒山寺，盤門景區，古運河碼頭，留園，滄浪亭，虎丘山，山塘街，平江路歷史街區，蘇州園林等名勝景區以及當前熱門打卡地——蘇州博物館(西館)和淮海商業街。擁有百年歷史的洲際酒店集團®在全球百餘個國家和地區擁有逾5,600家，共有約840,000間客房，遍佈全球近100個國家和地區，並有近1,800家在建酒店。首次進入中國的全新品牌逸衡酒店®則代表了一種全新的旅途生活方式，助力旅行者在旅途中煥發無限能量。酒店建築現代，透過玻璃幕牆就能看到開放式大堂，視覺上非常開闊。步入大堂，明快活潑的氣息撲面而來。





## ★★★★★錫州花園酒店

酒店位於江蘇省無錫市錫山經濟技術開發區，目前占地面積8.53萬平方米，營業面積3.28萬平方注，先後三次進行改、擴建，酒店外環境設計上高度重視園林綠化，綠化覆蓋率達62%，為名副其實的“花園酒店”。無錫錫州花園酒店1997年被“中國名酒店組織”吸收為成員酒店，1998年為進一步健全酒店內部管理體制、規範服務標準、確保服務品質，增強市場競爭力，按照ISO9000族標準要求，建立了服務品質保證體系，並經國家品質認證評審中心一次通過，成為全國通過ISO9002品質認證的高星級飯店。



### 【風味餐食】

- ★金福門
- ★農家宴
- ★姑蘇風味
- ★上海本幫+小籠包
- ★乾隆宴
- ★櫻花宴
- ★秦潼風味

### 【貼心贈送】

- ★每人每日礦泉水一瓶

### 【購物站】

- ★無購物站

### 【自費項目】

- ★無自費

### 【車購】

- ★導遊在遊覽車上會推薦當地土特產等小物，自由選購，絕不強迫！

【航班時間】正確航班時間，以說明會資料和當日實際起飛時間為準。

出發天數	航空公司	航班編號	起飛城市	抵達城市	起飛/抵達時間
第 1 天	中國國際航空	CA196	桃園 TPE	上海PVG	14:40/16:40
第 5 天	中國國際航空	CA195	上海PVG	桃園 TPE	12:05/14:00

### 【行程內容】

## 第一天

## 桃園→上海-蘇州【金雞湖東方之門賞夜櫻】



今日帶著愉快雀躍的心情於桃園國際機場，搭乘豪華客機飛往【上海】。抵達上海後，由熱情專業的導遊接待搭乘遊覽車前往蘇州。

【金雞湖東方之門】金雞湖畔，潑灑的水光倒映著湖邊綻放的櫻花，是說不盡的溫柔閒適。碧空、湖水與櫻花，交織如畫，點綴著遠處的樓宇，仿佛自帶了一抹悠然於世外的愜意。閒暇午後，只需與友

人尋一處綻放的櫻花樹，於金雞湖步道旁捧一杯香茗，平日的壓力也能消散於無形。春日暖風吹來，伴隨著飄落的花瓣，落於身，更落於心。而夜色掩映下的櫻花，又為商務區帶來一種別樣的風味。白日裏的喧囂在此刻悄然褪下，璀璨的樓宇燈光照映著櫻花，美得別樣又神秘。白天氣勢恢宏的東方之門，悄然藏於夜櫻後，如同嬉戲躲藏的精靈，粉白的花瓣為它增添了一絲“少女感”。樓宇之間，層層疊疊的櫻花隨著春風輕搖花枝，紛紛揚揚的花瓣便隨之旋轉飄下，如夢似幻。**註：櫻花花期約 3/15-4/10，**

**因花期為預測，若遇天候因素提早開花或凋謝，仍會前往原景點純欣賞，請見諒！**

早餐：XXX	午餐：機上簡餐/點心	晚餐：金福門RMB60/人
住宿酒店：★★★★★運河逸衡酒店 或吳中希爾頓花園酒店 或同級		

## 第二天

**蘇州【蘇州園林博物館賞花(根據景區花期觀賞)、蘇州園林蘭荊園+蘭當代藝術館、尚湖風景區賞花(根據景區花期觀賞)】-泰州【泰州老街、鳳城夜景】**



**【蘇州園林博物館】**於1992年秋天建成開放，是中國第一座園林專題博物館。2007年12月4日，在原館址東部區域，建成開放蘇州園林博物館新館。園博建築保持了粉牆黛瓦的蘇州民居特色，與周圍的拙政園、獅子林等園林經典代表作相協調。新館占地面積3390平方米，利用有限的空間，充分運用蘇州園林“咫尺之內再造乾坤”的造園藝術手法，將其隱在博物館的設計佈局之中。園博展廳分為序廳、歷史廳、藝術廳、文化廳和傳承廳等五個部分。**註：季節花卉爭**

**相盛放，因花期時間極其短暫，如遇天候因素(下雨、乾旱、氣溫...)其凋謝或未綻開，仍會**

**前往原景點純欣賞，請見諒！**

**【蘇州園林蘭荊園】**是以蘇州園林的建築風格為主，青磚黛瓦、亭臺樓閣。園內湖石假山，錯落有致，既有清新秀雅、臨水而築的如蘭榭，又有風格現代的3層新樓建築。

**【蘭當代博物館】**坐落於蘭荊園內，蘭荊園曾是蘇州巨賈、刺繡世家韓希孟的故居，種植了30 年以上的玉蘭花和茉莉花古樹而得名，歷代皆為民間蘇繡研習所。

**【尚湖風景區】**尚湖(灣)，因相傳姜尚(太公)在此垂釣而得名，位於常熟城西，緊靠虞山。風景區以尚湖主體水面為核心，建立了以荷香洲、釣魚渚、桃花島等七個自然景觀為主，植物造景為輔的洲、島，形成了湖中有島、島中有湖的獨特景觀。尚湖水域面積達到800公頃，湖面與十裡虞山山水相映，青山、綠洲、碧水、藍天構成一幅立體山水畫卷。**註：季節花卉爭相盛放，因花期時間極其短暫，如遇天候因素(下**

**雨、乾旱、氣溫...)其凋謝或未綻開，仍會前往原景點純欣賞，請見諒！**

**【泰州老街】**是位於江蘇省泰州市海陵區的一個景區，是國家3A級旅遊景區。泰州老街並非真正意義上的老街，包括與此毗鄰的桃園的地塊，原都是東郊鮑壩村的一片農田和村民住宅地。隨著東城河風景區的規劃和開發，泰州老街才於2007年正式動工，歷經兩年時間形成的規模。泰州老街，一條仿古商業街，融合歷史文化與現代繁華，彙聚傳統美食與手工藝品，展現泰州獨特韻味與幸福生活的典範。

**【鳳城夜景】**最令人心動的莫過於吹著涼爽的風，拉著愛人的手在河畔散步，如果再有美景、美食、精彩的演出和美妙的音樂相伴，那就最好不過了。而在泰州，每當夜幕降臨於鳳城河畔，白日的暑熱剛消散，夜晚便緊鑼密鼓地展開了。夏夜的美好，盡數藏在風景如畫的鳳城河畔。

早餐：飯店內早餐	午餐：姑蘇風味RMB60/人	晚餐：秦潼風味RMB60/人
住宿酒店：準★★★★★世茂茂禦酒店 或碧桂園酒店 或同級		

## 第三天

**泰州【興化垛田賞油菜花海(含遊船+電瓶車)】-無錫【珍珠藝術館體驗珍珠DIY開盲盒之旅、清明橋水弄堂+南長街】**



**【興化垛田油菜花海】**以千島樣式形成的垛田景觀享譽全國。傳說垛田是當年泰州知州嶽飛大戰金兵擺設的八卦陣。每當清明前後，油菜花開，藍天、碧水、“金島”織就了“河有萬灣多碧水，田無一垛不黃花”的奇麗畫。**註：油菜花花期約3/15-4/10，因花期為預測，若遇天候**

**因素提早開花或凋謝，仍會前往原景點純欣賞，敬請見諒！**



【**珍珠藝術館體驗珍珠DIY開盲盒之旅**】珍珠開蚌體驗，每位貴賓都可以親自到蚌池撈取一隻珍珠蚌，贈送開蚌珍珠並現場免費加工，是以當地的自然水環境加上天然的淡水湖養殖技術為依託，是太湖得天獨厚的優質產業，在這裏我們可以深入的瞭解當地的養殖技術與珍珠如何形成的一個文化體驗，並在現場撈蚌殼由現場的老師教您如何開蚌，開出來的蚌現場可以親手加工珍珠吊墜或換取一盒珍珠粉，讓您在這個旅程中收穫滿滿的體驗及當地文化。

【**清明橋水弄堂+南長街**】位於無錫市梁溪區，是古運河畔的典型江南水鄉，被譽為“江南水弄堂，運河絕版地”。清明橋水弄堂全長1.5公里，從南長橋至清名橋，是無錫市區古運河上的精華段落。這裡兩岸的建築多為粉牆黛瓦，鱗次櫛比，碼頭石埠錯落有致，周邊河浜縱橫，構成了一幅典型的江南“人家盡枕河”的水鄉風貌。清明橋水弄堂不僅展示了無錫的歷史風貌，還保留了豐富的歷史文化遺跡。這裡有許多明清時期的古窯、古宅、古街、古橋、古寺和古碼頭，映襯著悠悠河水，展現了無錫三千年的歷史與古樸的民風民俗。此外，清明橋水弄堂內的清名橋是街區的重要歷史文化標誌，建於明代萬曆年間，因兄弟倆的名字各取一字而得名“清名橋”。

早餐：飯店內早餐	午餐：農家宴RMB60/人	晚餐：乾隆宴RMB60/人
住宿酒店：★★★★★錫州花園酒店 或中央車站假日酒店 或同級		

## 第四天

**無錫【鼇頭渚文化交流考察(賞櫻花)】-上海【奉賢賞油菜花海、滬上第一名園~張園、網紅打卡全球最大~星巴克旗艦店、網紅打卡上海最新地標~LV巨輪路易號(外觀)、外灘萬國建築博覽】**



【**鼇頭渚公園賞櫻花**】位於江蘇省無錫市濱湖區鼇頭渚路，占地面積5.39平方千米，因巨石突入湖中形狀酷似神龜昂首而得名，是國家重點風景名勝區的主景點之一。民國五年(1916年)，無錫市鼇頭渚景區始建；1949年無錫市人民政府接管，並成立“鼇頭渚公園”。2012年，被評為國家5A級旅遊景區。詩人郭沫若的“太湖佳絕處，畢竟在鼇頭”的詩句讚譽。景區作為江南地區規模最大的山水園林勝境，擁有充山隱秀、鹿頂迎暉、鼇渚春濤、橫雲山莊、萬浪卷雪、湖山真意、十裡芳徑、太湖仙島、江南蘭苑、櫻花穀、無錫人傑苑及中

饋晨霧、廣福古寺等較為出名的景點。鼇頭渚種有櫻花100多個品種，3萬多株，成為國內規模最大、品種最齊全的櫻花園。每年三月中下旬櫻花進入盛花，滿樹爛漫，景色迷人，落櫻飛舞，如夢如幻，為中國第一賞櫻勝地。櫻花谷，位於景區鹿頂山北麓，與中日櫻花友誼林相鄰，總占地20萬平方米，是國內最大的櫻花專類園。長春橋，位於涵萬軒和絳雪軒的一泓湖水中，拱形橋身，橋洞映日成渾，在青山綠水的掩映下，顯得分外妖嬈。湖堤上種日本名貴櫻花品種，有著近百年的歷史，是錫鼇頭渚最為重要賞櫻地。

註：櫻花花期約 3/15-4/10 左右，因花期為預測，若遇天候因素提早開花或凋謝，仍會前往原景點純欣賞，請見諒！

【**奉賢油菜花海**】奉賢花米莊行景區位於上海奉賢區，擁有近萬畝的油菜花田。這裡的千年古村潘塾以其金黃色的油菜花團團簇簇和迷人的田園風光而聞名。沿著潘塾路向西走，兩旁的菜田一片金黃，構成了宜人的景觀。

註：油菜花花期約3/15-4/10左右，因花期為預測，若遇天候因素提早開花或凋謝，仍會前往原景點純欣賞，敬請見諒！

【**滬上第一名園-張園**】起名為“張氏味蓴園”，俗稱張家花園，被譽為“滬上第一名園”。地處上海市中心的張園，至今已有 140 年的歷史，是上海現存規模最大、保存最完整、建築風格最豐富的石庫門建築群，不僅僅是海派建築的縮影，更是老上海繁茂與熱血的見證。隨著時間的推移，張園失去了往日的風光，成為了無數平民百姓的家。如今，張園作為一處有歷史紀念意義的場所，經過整修維護開發後光彩重現，再次成為上海灘一處耀眼的打卡地。這座融合了海派文化與國際時尚、傳統與現代的石庫門街區，承載著上海城市文化的記憶，展現了上海建築風格和工藝的形成，折射出上海都市生活的變遷。張園見證了上海城市的百年沉浮。

【**星巴克旗艦店**】位於靜安區南京西路，是全球最大星巴克旗艦店之一，占地約2700平方米。店內以工業風結合復古元素設計，中央有8米高透明玻璃罩咖啡烘焙工坊，遊客可直觀咖啡豆烘焙、研磨全過程。店內分主吧台、濃縮咖啡吧、品鑒吧台等區域，提供氮氣冷萃咖啡等限定飲品，還設周邊區和麵包房，是咖啡文化體驗與打卡熱門地。

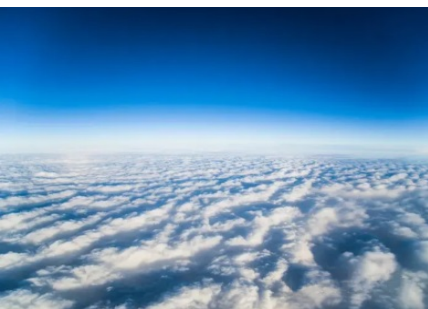
【**LV巨輪路易號(外觀)**】一艘“巨輪”駛進了靜安南京西路商圈——隨著一塊白色幕布揭開，位於上

海興業太古匯的路易威登全新概念地標“路易號”露出全貌，瞬間化身熱門打卡點，吸引過路市民駐足拍照。這是繼巴黎、紐約後，LV全球第三座以硬箱為靈感的藝術地標，且是其中唯一採用“巨輪”造型的。這艘“巨輪”的設計靈感源自19世紀路易威登為越洋旅程打造硬箱的傳奇歷史，也代表了上海作為“東方門戶”的港口文化。船身與船首以金屬Monogram圖案裝飾，盡顯優雅；層疊式頂層結構形似經典硬箱，彰顯著LV品牌精髓。

【外灘萬國建築博覽】位於上海市黃浦區東部、黃浦江西岸延安東路至外白渡橋濱江地帶。上海外灘建築群形成於20世紀初至20世紀30年代，代表著當時世界建築設計和施工技術的一流水準。上海外灘建築群是上海歷史文化和美學價值最高的近代建築群體，有“萬國建築博覽會”之譽。主要建築有匯中飯店大樓、東方匯理銀行大樓、上海總會大樓、亞細亞大樓、怡和洋行大樓、滙豐銀行大樓、江海關大樓、沙遜大廈、百老匯大廈、中國銀行大樓。上海外灘是上海城市的象徵，承載著上海自清道光二十三年(1843年)開埠以來的歷史，濃縮了代表百年中國政治、經濟、文化的變遷。

早餐：飯店內早餐	午餐：櫻花宴RMB60/人	晚餐：上海本幫菜+小籠包RMB80/人
住宿酒店：保證入住國際★★★★★頂奢奉賢前昇希爾頓酒店 或同級		

## 第五天 上海 → 桃園



整理行囊前往機場，辦理出境手續後，搭乘豪華客機返回桃園國際機場。

早餐：飯店內早餐	午餐：機上簡餐/點心	晚餐：XXX
住宿酒店：溫暖的家		

# 以上行程順序僅供參考，實際行程順序以團體行進順利為準 #

# 以上行程景點/餐廳/飯店如遇安全/政府徵收/景區關閉或維修等不可控因素，旅行社有調整權利，若無法接受，請勿報名！#

# 本行程團費所含景點門票均已分攤老人/小孩等優待票差價，亦不另行退還差價，請配合出示證件，若無法接受，請勿報名 #

# 中國大陸地區每年4、5月及10、11月季節交替期間，氣溫約13-22攝氏度，晝夜溫差大；酒店須配合政府環保節能政策，於此期間僅提供送風模式，無法提供冷氣；一般冷氣開放時間為5月底至9月底，具體時間以各酒店實際狀況為主，造成不便，請見諒！

### ◆70 歲以上或特殊旅客參團注意事項◆

1.若有行動不便（需要輪椅服務等）、慢性疾病、年滿70 歲以上之貴賓，請主動告知。

2.為考量旅客自身之旅遊安全及行程順暢度，並顧及同團其他團員之遊覽權益，行動不便之貴賓，需與能獨立照顧您之家人或友人同行（家人/友人年齡需未滿65 歲）。

以上2 點需經敝公司評估，方始可接受報名。若報名付訂金後，本公司得知貴賓有行動不便等狀況，將取消貴賓參團，取消費和已產生的費用會向貴賓收取。

## 【特別說明】

1.報名預購作業金/訂金NT\$10000/人。

2.在網路上完成報名動作，只是完成預定手續，並不保證一定有團位，尚需待客服人員確認後方可確定。

3.網頁優惠名額有限，若優惠名額已滿，請以當時報名之網頁價格計算；促銷優惠限定團，請訂單成立後請立即付訂，不便之處，敬請見諒。

4.本行程團體機票（含燃油附加稅等）一經確認/開票後，均無退票價值；如遇疾病因素無法搭乘可提供醫療診



斷證明·本公司協助申請退票·是否能退票以航空公司認定和實際退下費用為準;此點基於航空公司之規定·故請接受再報名·敬請見諒!

### 【費用包含】

- 1.住宿:全程入住正規涉外標準酒店(二人一室)。
- 2.用餐:如行程所標示。
- 3.兩地機場稅及燃油附加費。
- 4.保險: 新台幣 250 萬旅遊責任險暨新台幣 20 萬意外醫療險(旅客未滿 15 歲或 70 歲以上·依法限制最高新台幣 250 萬旅行業責任險)。

### 【費用不含】

- 1.導遊、領隊和司機之服務小費: NT300 元/人/天(請交於領隊統籌付給當地導遊及司機)。
- 2.房間小費以及行李小費敬請自付·行李小費以一件行李計算·提送一次建議人民幣 5 元/件·入住及離開酒店共 2 次提送·建議人民幣 10 元/件。
- 3.護照及新辦卡式電子臺胞證費用(費用請洽服務人員)
- 4.旅遊平安保險及旅遊不便險等其他私人保險項目。
- 5.行程表上未註明之各項開銷·建議、自費或自由活動所衍生之任何費用。
- 6.純係私人之消費: 如行李超重費、飲料酒類、洗衣、電話、床頭與行李等禮貌性質小費及私人交通費。
- 7.團體旅責險不包含當地染疫後的所有醫療費用。

### 【作業規定】

- 1.團體報名確認後請繳交訂金。如個人因素無法成行取消當團行程·訂金無法退回。團體機票需團體去團體回·無法更改回程。
- 2.本行程團體機票(含燃油附加稅等)一經確認/開票後·均無退票價值;如遇疾病因素無法搭乘可提供醫療診斷證明·本公司協助申請退票·是否能退票以航空公司認定和實際退下費用為準;此點基於航空公司之規定·故請接受再報名·敬請見諒!
- 3.此團型使用團體機位·航班不可指定、不可延回、不可更改進出點、不可指定座位;特殊餐食及需求請報名時告知客服人員·以便作業。
- 4.本行程交通、住宿、觀光點絕對以最順暢之遊程作為安排·若遇特殊狀況如交通阻塞、觀光點休假、住宿飯店調整及其他不可抗拒之因素·或因飛機起降的時間、轉機點、進出點調整·行程因此可能會有所更動·本公司保有變更行程之權利。
- 5.航空公司保留航班時間調整及變更之權利。
- 6.請務必於起飛前 3 小時抵達機場辦理登機手續·逾時關櫃旅客需自行負責。
- 7.逢旺季或客滿·航空公司要求提早開立機票·繳交尾款時間將依航空公司規定辦理·不便之處敬請見諒!
- 8.正確行程內容、順序、班機時間、降落城市以及住宿飯店·請以行前旅遊手冊之行程表或說明會資料為準。
- 9.行程及餐食將會視情況(如季節、預約狀況、觀光地區休假及住宿飯店地點)調整。
- 10.旅途期間景區如需收取臺胞證查驗·煩請配合。
- 11.導遊會在車上販售當地土特產小物·貴賓可酌情選購·絕不強迫購買!
- 12.本行程為團體旅遊行程·為顧及旅客於出遊期間之人身及其他安全問題·於旅遊行程期間恕無法接受脫隊之要求;若因此而無法滿足您的旅遊需求·建議您另行選購團體自由行或航空公司套裝自由行·不便之處敬請諒。
- 13.本行程須同進同出·不可延回·若脫隊者行程中所載明之餐食·旅遊·住宿·船位等團體行程·將視為自動棄權·恕不退其餘團費。
- 14.大陸地區酒店常常會因官方批准星等的評比時間較長·或因酒店本身不想申請星等·但其酒店的建造、服務等格局都依同星級酒店標準·遇此狀況酒店將用【準】字自來代表·如造成困擾·敬請見諒。
- 15.本行程酒店住宿皆為 2 人 1 室(二張單人床房型):
  - a. 因中國大陸地區沒有 3 人房型·因此若是加床·即是在原標準房內加行軍床或加床墊;但有部份飯店連



行軍床或床墊都沒有得加，並且加床者費用並無減少，相當劃不來！

b. 中國大陸地區酒店需加價才能指定大床房型，或該酒店大床房數少，故無法保證用房。

c. 單人報名時，若無法覓得合住的同性別旅客，需補單人房差，敬請見諒。

- 16.若有特殊餐食者（例如吃素、不吃牛肉者）請至少於出發前 5 天（不含假日）告知承辦人員，為您處理。  
需求全程素食餐之貴賓，機上由航空公司安排外，行程中餐 食將以每 1~2 人為二菜一湯，3 人為三菜一湯，4 人則為四菜一湯...以此類推，至一桌八菜一湯為上限(以現場具體情況處理)。
- 17.單人報名者：飯店房型以兩人一室為主。單人報名者，本公司將盡量安排同性別旅客或領隊同房；若指定單人入住，請按房型補足單人房價差，實際價差費用以當團說明公佈為準。
- 18.如未滿 20 歲之未成年人，未與法定代理人一同報名參加旅遊行程時，須得法定代理人之同意，報名始為有效！為確認您的報名有徵得法定代理人之同意，請記得將旅行社所給旅遊定型化契約書或同意書，提供給您的法定代理人簽名後並繳回，報名手續始有效完成！
- 19.請注意：團員欲刷機票票根時，請依各家航空公司作業程式提出申請，謝謝合作。票根請於開票前向當團 OP 提出申請，出發後則只能申請搭機證明，工作天數不一定，等候航空公司通知。且需收取手續費單程一份 NTD100，來回各一份 NTD200。