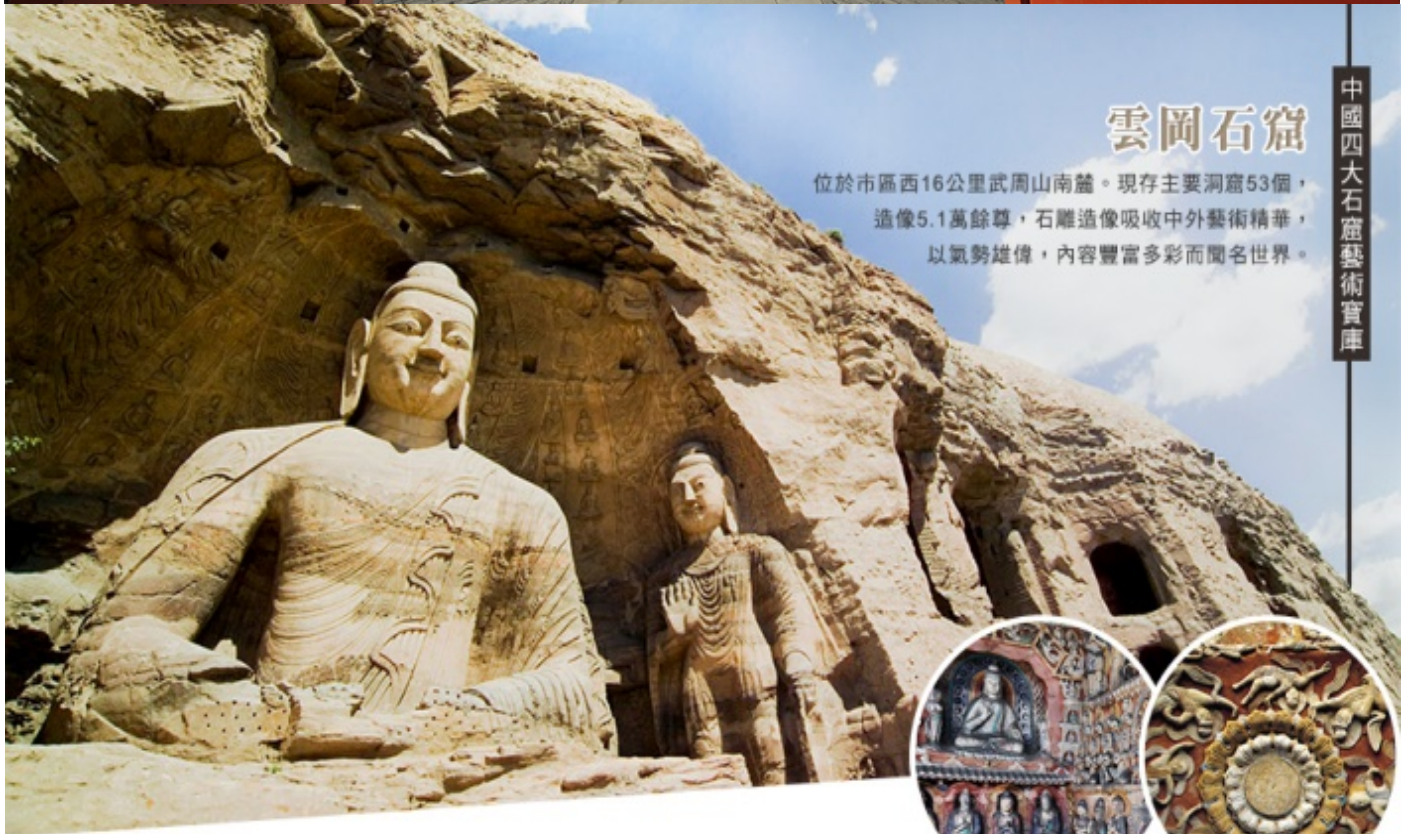


【北京山西雙城 雲岡石窟】

紫禁城故宮 平遙古城 懸空寺 天壇 文化交流考察 8 日

全程無購物站、無自費

【行程特色】





一座漂浮在懸崖上的寺廟，沒有千噸地基，只有數根木頭支立

懸空寺

全球十大崎嶇建築

原名為「玄空閣」，「玄」取自於中國傳統宗教道教教理，「空」則來源於佛教的教理，後改為懸空寺，是因整座寺院就像懸掛在懸崖之上。懸空寺的選址之險，建築之奇，結構之巧，豐富的內涵，堪稱世界一絕。整個寺院，上載危崖，下臨深谷，背岩依壑，寺門向南，以西為正。

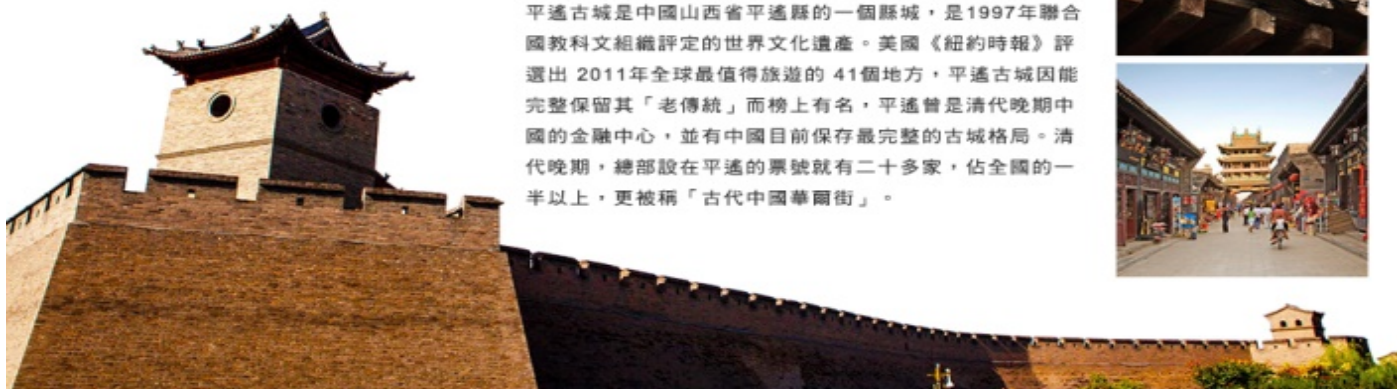


| 世界文化遺產 | 中國歷史文化名城 |

平遙古城

中國古代城市的活樣本

平遙古城是中國山西省平遙縣的一個縣城，是1997年聯合國教科文組織評定的世界文化遺產。美國《紐約時報》評選出2011年全球最值得旅遊的41個地方，平遙古城因能完整保留其「老傳統」而榜上有名，平遙曾是清代晚期中國的金融中心，並有中國目前保存最完整的古城格局。清代晚期，總部設在平遙的票號就有二十多家，佔全國的一半以上，更被稱「古代中國華爾街」。



喬家大院

| 中國北方民居建築史上的一顆明珠 |

整體體現了清代北方民居的建築風格。喬家大院的建築佈局工整，華貴威嚴，屋簷、門窗、欄杆、臺階等處處雕工精巧，極其講究細節，被譽為中國北方民居建築的一顆明珠。喬家大院是山西十大旅遊景點之一，是晉商文化的縮影，也是瞭解山西地方民俗的視窗。

“皇家看故宫，民宅數喬院”





北京明清宮殿建築代表

1

壯麗輝煌的皇家宮殿 **故宮紫禁城** 1987年列入世遺保護

天安門廣場

天安門位於北京城中心，是故宮的正門，有著紅黃色的城牆，白色大理石的欄杆，黃琉璃瓦的城門，金碧輝煌，已成為北京的象徵。

紫禁城

前往遊覽現今世界上保存最好、規模最大的故宮博物院，它是由太和殿、中和殿、保和殿所構成。規模宏大的故宮，建有大小六十多座的殿閣，廳房數俗稱9999室，收藏品達百萬件。



◀以明清皇室舊藏文物為基礎，堪稱中國古代藝術品的寶庫。

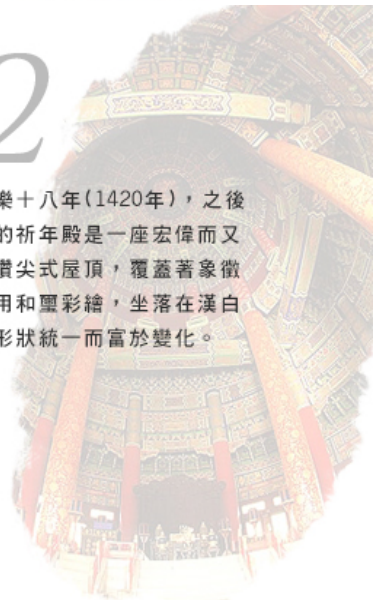


1998年列入世遺保護

世界上最大祭天建築群 **天壇**

原是明清兩代皇帝祭祀皇天上帝的場所，始建於明永樂十八年(1420年)，之後經過不斷的改擴建，至清乾隆年間最終建成。天壇中的祈年殿是一座宏偉而又極具民族風格的獨特建築，鎏金寶頂三層出簷的圓形攢尖式屋頂，覆蓋著象徵“天”的藍色琉璃瓦，層層向上收縮。簷下的木結構用和墨彩繪，坐落在漢白玉基座上，遠遠望去，色彩對比強烈而和諧，上下形狀統一而富於變化。

2



3

中國古典園林之首 **頤和園**

慈禧太后用海軍經費興建的，是清朝的皇家行宮和大型皇家園林。從東宮門進去，沿著湖岸，走過仁壽殿、玉瀾堂，來到樂壽堂。樂壽堂728公尺的長廊內部有五彩繽紛的花鳥風月圖，真是別具匠心。

情韻盡悉、湖山相映



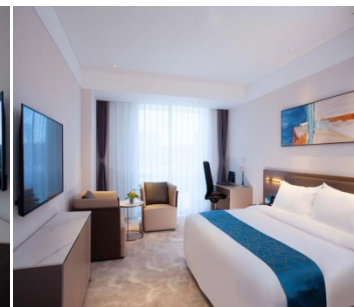
1998年列入世遺保護



精選飯店

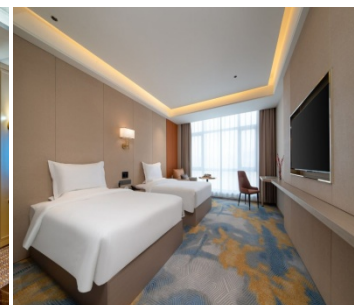
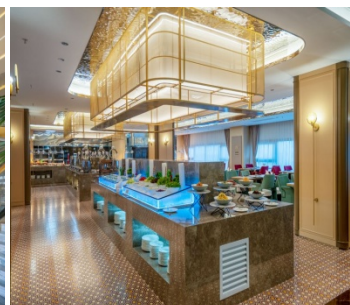
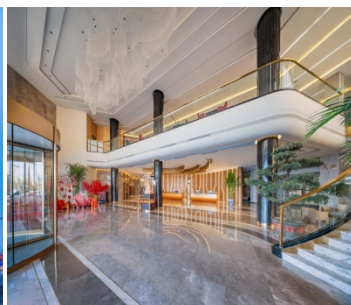
準★★★★★沙河唯實國際文化交流中心

酒店位於昌平高教園區核心區域，緊鄰北京航空航太大學北校區、中央財經大學新校區、北京師範大學新校區、郵電大學沙河校區、外交學院等多所院校，學府氣息濃郁，地理位置佳，交通便利。酒店客房寬敞明亮，智慧床設計優雅、舒適溫馨。同時配備多功能會議室、宴會廳、特色餐廳、大堂吧、健身中心等。賓客還可在酒店盡情享受便捷的通訊、智慧的設備及酒店行政樓層智慧床，我們將以完善的條件和優質的服務真誠期待您的光臨。



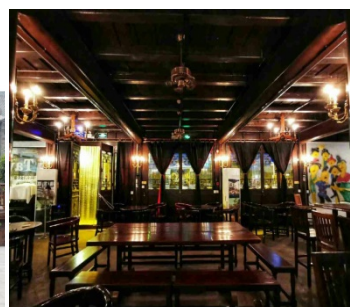
準★★★★★大同柳鶯酒店

酒店位於大同市雲州區恒順路與金龍大街交匯處，交通便利。酒店以人性化的服務、高標準的規範，是一家以星級標準設計建造的酒店，為每一位元賓客創造難忘的獨特體驗。酒店擁有多間輕奢風格的客房，多個精美華貴的宴會廳、奢華時尚的全日制自助餐廳、裝飾典雅的特色雅間、酒店可滿足 1000 人同時就餐。她將大同的深厚歷史與都市的繁華完美結合，描繪出只屬於柳鶯的宏偉和精緻。日聚滿朋賓客，昇選柳鶯酒店，我們必將給尊貴的您帶來一場休閒度假或商務旅行的溫馨體驗。



準★★★★★平遙會館

城北門 250 米，賓館前廳設在古城北關大型停車場內，停車極為方便，建築風格為晉商大型四合院，雕樑畫棟，氣派奢華，是商旅聚會休閒之場所！新會館擁有高級客房 47 間、豪華客房 93。前廳、走廊、客房和院落用古匾額、古房契、古佛像和古農具裝飾，極具晉商文化特色。



風味餐食

- 天貴酒店 ● 山水酒店 ● 酒店晚餐 ● 渝信小廚 ● 雜醬麵風味 ● 東來順涮羊肉
- 蔡家酒樓 ● 大同火鍋 ● 北京風味 ● 山西面藝 ● 大鴨梨風味 ● 大戲堂+《晉商鄉音》秀

東來順涮肉



每人每日礦泉水一瓶

◎ 無購物站、無自費

◎ 導遊在遊覽車上會推薦當地土特產等小物自由選購，絕不強迫！

【參考航班】正確航班時間，以說明會資料和當日實際起飛時間為準。

出發天數	航空公司	航班編號	起飛城市	抵達城市	起飛/抵達時間
第 1 天	中國國際航空	CA186	桃園 TPE	北京 PEK	13:15/16:35
第 8 天	中國國際航空	CA185	北京 PEK	桃園 TPE	08:20/11:40

【內容行程】

第一天

桃園 → 北京



今日帶著愉快雀躍的心情集合於桃園國際機場，搭乘豪華客機飛往北京。抵達北京後，由熱情專業的導遊接待搭乘遊覽車前往餐廳用餐。

【北京】位於華北平原北部，背靠燕山，毗鄰天津市和河北省，簡稱“京”，是中華人民共和國的首都、直轄市、國家中心城市、超大城市、國際大都市，中國政治中心、文化中心、國際交往中心、科技創新中心。北京地勢西北高、東南低。西部、北部和東北部三面環山，東南部是一片緩緩向渤海傾斜的平原。境內流經的主要河流有：永定河、潮白河、北運河、拒馬河等，多由西北部山地發源，穿過崇山峻

嶺，向東南蜿蜒流經平原地區，最後分別匯入渤海。北京是首批國家歷史文化名城和世界上擁有世界文化遺產數最多的城市，三千多年的歷史孕育了故宮、天壇、頤和園等眾多名勝古跡。早在七十萬年前，北京周口店地區就出現了原始人群部落“北京人”。西元前 1045 年，北京成為薊、燕等諸侯國的都城。西元 938 年以來，北京先後成為遼陪都、金中都、元大都、明、清國都。1949 年 10 月 1 日成為中華人民共和國首都。

早餐：XXX	午餐：機上簡餐/點心	晚餐：大鴨梨風味 RMB60/人
住宿酒店：準★★★★★北京沙河唯實會議中心酒店 或秀池智選假日酒店 或同級		

第二天

北京-大同【雲岡石窟(含電瓶車+耳機)、九龍壁】



【雲岡石窟】是中國四大石窟群之一，石窟依山開鑿，東西綿延 1000 米，現存主要洞窟 45 個，大小窟龕 252 個，石雕造像 51000 餘軀，洞窟類型多樣，結構複雜，主要有大像窟、佛殿窟、塔廟窟、僧房窟、禪窟等，是中國規模最大的古代石窟群之一，以氣勢宏偉，內容豐富，雕刻精細著稱於世。

【九龍壁】位於山西省大同市內東街南側，是明太祖朱元璋第十三子朱桂代王府前的單面五彩琉璃照壁。大同九龍壁坐南朝北，長 45.5

C-A166A【北京山西雙城 雲岡石窟】文化交流考察 8 日 2025/9/30

米、高 8 米、厚 2.02 米。全部使用黃、綠、藍、紫、黑、白等色琉璃構件拼砌而成。壁體由三部分組成：底部為須彌座，中部為壁身，上部為壁頂。第一層是麒麟、獅子、猛虎、梅鹿、飛馬等，第二層是行龍。壁前影池一方，長 34 米、深 0.8 米，石勾欄圍繞。池中清水如鏡，九條巨龍倒映池中。壁頂為單簷五脊，正脊為高浮雕的多層花瓣、花朵以及行龍等，脊獸俱全，兩側是雕刻的龍吻。

早餐：酒店內早餐	午餐：天貴酒店 RMB50/人	晚餐：大同火鍋 RMB50/人
住宿酒店：準★★★★★大同柳鶯酒店 或高渡酒店 或同級		

第三天

大同【懸空寺(含登臨)、應縣木塔(遠觀)]-忻州



【懸空寺(含登臨)】於道教名山五嶽之北嶽恒山，恒山十八景之首，該寺創建於北魏晚期，依山而建，位於恆山金龍峽西側翠屏峰的峭壁間，素有「懸空寺，半天高，三根馬尾空中吊」的俚語，以如臨深淵的險峻而著稱。建成於 1400 年前北魏後期，是中國僅存的佛、道、儒三教合一的獨特寺廟。懸空寺原來叫「玄空閣」，「玄」取自於中國傳統宗教道教教理，「空」則來源於佛教的教理，後來改名為「懸空寺」，是因為整座寺院就像懸掛在懸崖之上，在漢語中，「懸」與「玄」同音，因此得名。曾入選《時代週刊》世界十大不穩定建築。

【應縣木塔(遠觀)】全稱佛宮寺釋迦塔位於山西省朔州市應縣城西北佛宮寺內，俗稱應縣木塔。建於遼清寧二年(宋至和三年西元 1056 年)，金明昌六年(南宋慶元一年西元 1195 年)增修完畢，是中國現存最高最古的一座木構塔式建築，全國重點文物保護單位，國家 AAAA 級景區。與義大利比薩斜塔、巴黎埃菲爾鐵塔並稱"世界三大奇塔"。2016 年，釋迦塔獲吉尼斯世界紀錄認定，為世界最高的木塔。

早餐：酒店內早餐	午餐：蔡家酒樓 RMB50/人	晚餐：酒店晚餐 RMB50/人
住宿酒店：準★★★★★忻州喆啡銳品酒店 或景致酒店 或同級		

第四天

忻州-平遙【晉祠(含電瓶車)、喬家大院文化交流考察】



【晉祠】原為晉王祠（唐叔虞祠），為紀念晉（汾）王及母后邑薑而興建。位於山西太原市西南懸甕山麓的晉水之濱，祠內有幾十座古建築，環境幽雅舒適，風景優美秀麗，素以雄偉的建築群、高超的塑像藝術聞名於世。是集中國古代祭祀建築、園林、雕塑、壁畫、碑刻藝術為一體的唯一而珍貴的歷史文化遺產，也是世界建築、園林、雕刻藝術中心。難老泉、侍女像、聖母像被譽為“晉祠三絕”。

【喬家大院】又名在中堂，位於山西省祁縣喬家堡村，始建於 1756 年，整個院落呈雙“喜”字形，分為 6 個大院，內套 20 個小院，313 間房屋，建築面積 4175 平方米，三面臨街，四周是高達 10 餘米的全封閉青磚牆，大門為城門式洞式，是一座具有北方傳統民居建築風格的古宅。喬家大院陳展有 5000 多件珍貴文物，集中反映了以山西晉中一帶為主的民情風俗；陳列有農俗、人生儀禮、歲時節令、衣食住行、商俗、民間工藝；還設立有喬家史料、喬家珍寶、影視專題等的陳列。喬家大院是一座雄偉壯觀的建築群體，設計之精巧，工藝之精細，體現了中國清代民居建築的獨特風格，具有相當高的觀賞、科研和歷史價值，是一座無與倫比的藝術寶庫，被稱為“北方民居建築的一顆明珠”，素有“皇家有故宮，民宅看喬家”之說，名揚三晉，譽滿海內外。

早餐：酒店內早餐	午餐：中式合菜 RMB50/人	晚餐：大戲堂 RMB60/人+《晉商鄉音》秀
住宿酒店：準★★★★★平遙會館 5 星房 或光緒行宮 或同級		

第五天

平遙【平遙古城(含電瓶車):古縣衙、城牆、日升昌、明清街]-太原【柳巷、鐘樓街】

【平遙古城】位於山西省晉中市平遙縣康寧路，地處山西省中部，始建于西周宣王時期(前 827 年—前 782 年)，於明代洪武三年(1370 年)重建、擴修城池，是現今中國境內保存最為完整的一座古代縣城，整座城池宛如烏龜向南爬行，因此有“龜城”之稱。平遙古城由城牆、店鋪、街道、寺廟、民居等共同組成一個龐大的建築群，整座城池對稱佈局，以市樓為軸心，以南大街為軸線，形成左城隍、右衙



署，左文廟、右武廟，東道觀、西寺廟的封建禮制格局，總占地面積 2.25 平方千米；城內街道格局為“土”字形，整體佈局遵從八卦方位，由四大街、八小巷、七十二條蚰蜒巷構成八卦圖案，南大街、東大街、西大街、衙門街和城隍廟街形成幹字型商業街。1986 年 12 月 8 日，平遙古城被中華人民共和國國務院命名為第二批國家歷史文化名城。1997 年 12 月 3 日，平遙古城與周邊的雙林寺、鎮國寺共同被聯合國教科文組織確定為世界文化遺產，列入《世界遺產名錄》。2015 年 7 月 20 日，平遙古城獲批為國家 5A 級旅遊景區。

【古縣衙】坐落於平遙古城中心，始建於北魏，定型於元明清，保存下來最早的建築在元至正六年(1346 年)，距今已有六百多年的歷史，整座衙署坐北朝南，呈軸對稱佈局，南北軸線長二百餘米，東西寬一百餘米，占地 26000 餘平方米。

【古城牆】平遙城牆高約 12 米，平均寬 5 米，東南隅有文昌閣、魁星樓，東城牆頂部有點將台。城牆上 72 堞樓，3000 垛口，寓孔子的三千弟子，七十二賢人。蘊含豐富儒家文化內涵。古城牆集防禦功能、文化功能於一身，體現了明清時期中國北方城池典型特點，承載厚重的歷史文明，是平遙古城重要的載體。

【日升昌票號】前身是西裕成顏料莊，總莊設在平遙，並在北京崇文門外設有分莊。清嘉慶末年，由於社會商品貨幣經濟的發展，埠際間貨幣流通量大增，而過去的起標運銀由於很不安全，已不能適應新形勢的需要，西裕成顏料莊首先在京、晉間試行匯兌辦法，結果效果很好，便開始兼營匯兌業。道光初年，西裕成顏料莊正式更名為日升昌票號，專營匯兌山西平遙日升昌票號。

【明清街】是由四大街、八小街、七十二條蚰蜒巷構成的街巷格局，呈現著龜甲上的八卦圖案，經緯交織，井井有條，動靜顯明，主次分明。明清街中央的是，貫通南北，樓南東側腳下有水井一眼，世傳“井內水色如金”，故又名“金井樓”，清時被冠以平遙縣十二景之一。舊集大小古店鋪多達百個，並不寬闊的街道兩側，矗立著古樸的門框。每個體面門庭的花崗岩門檻上都有著兩道很深的車轍印痕，由此可以證明平遙曾經的輝煌。雖然經過百年浸潤，處處已顯蒼老，但那曾經號令天下的風骨猶在。這條小小的商業古街，造就了一大批商業英才。當年，晉商風流人物在“朝晨午夕街三市”的繁華中，弄潮商海，縱橫馳騁，刻畫了中國金融的黃金時代。遊走於明清一條街，便會深深理解聯合國教科文組織對平遙的那句評述：“中國古都，是把歷史濃縮為宮殿，而古城平遙，是把歷史溶解於民居。

【柳巷】是太原市歷史最悠久、最繁華的商業街，承載著幾代人的夢想與記憶。位於太原市中心商業鬧市區，是個購物的街區，是太原的“王府井”、“銅鑼灣”式的商業步行街，也是太原市一條歷史悠久最繁華的商業老街，具有三百多年的商業歷史，擁有中國四大夜市之一、華北地區最大的夜市，日人流量多達二十餘萬。大凡外鄉人到太原市出差旅遊時，都要在柳巷裡走一走，用心體味一番晉商的遺風。

【鐘樓街】是太原市歷史悠久的繁華街市，因一座鐘樓而得名，地處柳巷商圈。自宋代以來，鐘樓街一直是太原的商業核心區域，承載著太原歷史文化的發展和商廈繁華的變遷。這條街不僅是一條商業街，更是一條歷史街和文化街。鐘樓街與柳巷、橋頭街、柳巷南路成“十”字街連，形成了太原百餘年來的商品集散中心。

早餐：酒店內早餐	午餐：山水酒店 RMB60/人	晚餐：山西面藝 RMB50/人
住宿酒店：準★★★★太原蔓蘭酒店晉陽湖店 或智選假日酒店 或同級		

第六天

太原-搭乘高鐵/動車-北京【頤和園、前門大街、大柵欄、鮮魚口美食街、北京坊、打卡全球最大~星巴克旗艦店】



【頤和園】國家 5A 級旅遊景區，中國清朝時期皇家園林，前身為清漪園，坐落於北京西郊，距城區 15 公里，占地約 290 公頃，與圓明園毗鄰。它是以昆明湖、萬壽山為基址，以杭州西湖為藍本，汲取江南園林的設計手法而建成的一座大型山水園林，也是保存最完整的一座皇家行宮御苑，被譽為“皇家園林博物館”，清朝乾隆皇帝繼位以前，在北京西郊一帶，建起了四座大型皇家園林。乾隆十五年(1750 年)，乾隆皇帝為孝敬其母孝聖皇后動用 448 萬兩白銀在這裡改建為清漪園，形成了從現清華園到香山長達二十公里的皇家園林區。鹹豐十年(1860 年)，清漪園被英法聯軍焚毀。光緒十四年(1888 年)重建，改稱頤和園，作消夏遊樂地。頤和園與承德避暑山莊、拙政園、留園並稱為中國四大名園，1998 年 11 月被列入《世界遺產名錄》，

入選中國世界紀錄協會中國現存最大的皇家園林。

【前門大街】曾經的繁榮勝景一直延續至今，百年老店迎來了新的春天。除了舊址老房的北京絲綢商店、瑞蚨祥綢布店、內聯升鞋店、六必居醬菜園還略顯百年的光韻之外，同仁堂、張一元茶店、長春堂、月盛齋熟肉店都已經門庭更新了。在這裡您可以買到傳統古樸的手工藝品，逛一逛別具情趣的百年老店，感受一下北京舊時的市井特色。古老與現代交織在一起，極具老北京風味。

【大柵欄】位於北京市西城區前門大街西側的歷史文化街區，始建於明朝永樂十八年(1420 年)，現為第一批中國歷史文化街區，以老字型大小聚集、京味文化濃郁和商業繁榮著稱。大柵欄原名“廊坊四條”，明弘治元年(1488 年)因胡同口設立大型木質柵欄得名。清代成為商業中心，1900 年遭義和團焚毀後重建，2015 年被列為中國首批歷史文化街區。其核心區域大柵欄街全長 275 米，保留明清至民國時期的建築風貌，如勸業場舊址、瑞蚨祥綢布店等。大柵欄是京味文化的集中承載地，曾擁有五大戲樓(如廣德樓、三慶園)和北京最早電影院大觀樓，梅蘭芳等京劇名家在此演出。街區內的老字型大小如六必居、同仁堂、內聯升等，通過“頭頂馬聚源，腳踩內聯升”等民謠流傳至今，體現了傳統商業與市井文化的融合。

【鮮魚口美食街】鮮魚口街成市於明朝正統年間，已有 570 多年歷史，曾彙聚了北京著名的老字型大小餐館、零售店鋪、戲園、浴池、茶樓和手工藝作坊等。2004 年鮮魚口街被北京市政府列為全市 25 片歷史文化重點保護區之一。經過修繕改造後的鮮魚口街兩側總建築面積約 5.6 萬平方米，重新聚集了大批老字型大小店鋪，延續原有的業態特色和歷史風貌，成為展示古都文化、京商文化的重要視窗。

【北京坊】如今的“北京坊”，並不僅僅代表著一條街、一個區域，設計者為這裡如此命名，一定是希望它可以成為這座城市的象徵。北京坊是個不缺古跡與故事的地方，一座巴羅克風格的小樓坐落於此，它宮殿般的外形充滿魅力，這便是勸業場。作家肖復興在一篇作品中有這樣的描述：“勸業場前後兩門，正門在廊房頭條，比較寬敞，但我覺得沒有後門漂亮。後門立面是巴羅克式，下有弧形的臺階，上有愛奧尼亞式的希臘圓柱，頂上還有拱形陽臺，歐式花瓶欄杆和雕花裝飾，包子褶似的，都集中在在一起，小巧玲瓏，有點兒像舞臺上演莎士比亞古典劇的背景道具，尤其是夜晚燈光一打，迷離閃爍，加上從前門大街傳來的市聲如樂起伏飄蕩，真是如夢如幻。”

【全球最大星巴克旗艦店】星巴克臻選北京坊旗艦店上下共三層，每層空間都有獨立的文化主題。在一層的臻選咖啡吧，可以近距離感受到從一顆咖啡生豆到一杯醇香咖啡。多款人氣創意咖啡特飲一次性顛覆你對咖啡的認知：煙熏司考奇拿鐵、綿雲美式、榛心瑪奇朵.....哪怕經常光顧星巴克，也會對這家旗艦店的菜單感到新鮮。

早餐：酒店內早餐	午餐：雜醬面風味 RMB60/人	晚餐：東來順涮羊肉 RMB70/人
住宿酒店：準★★★★北京前門富力智選假日 或首鋼園秀池智選假日酒店 或同級		

第七天

北京【故宮(含神武門接駁車)、天壇公園、三裡屯太古裡】



【故宮】是中國明清兩代的皇家宮殿，舊稱紫禁城，位於北京中軸線的中心，是中國古代宮廷建築之精華。北京故宮以三大殿為中心，占地面積 72 萬平方米，建築面積約 15 萬平方米，有大小宮殿七十多座，房屋九千餘間。是世界上現存規模最大、保存最為完整的木質結構古建築之一。北京故宮於明成祖永樂四年(1406 年)開始建設，以南京故宮為藍本營建，到永樂十八年(1420 年)建成。它是一座長方形城池，南北長 961 米，東西寬 753 米，四面圍有高 10 米的城牆，城外有寬 52 米的護城河。紫禁城內的建築分為外朝和內廷兩部分。外朝的中心為太和殿、中和殿、保和殿，統稱三大殿，是國家舉行大典禮的地方。內廷的中心是乾清宮、交泰殿、坤寧宮，統稱後三宮，是皇帝和皇后居住的正宮。北京故宮被譽為世界五大宮之首(法國凡爾賽宮、英國白金漢宮、美國白宮、俄羅斯克里姆林宮)，是國家 5A 級旅遊景區，1961 年被列為第一批中國重點文物保護單位；1987 年被列為世界文化遺產。

註：故宮需提供臺胞證資料按指定日期預約搶票，且有人數限制，如預約不成功，故改居庸關長城，如不接受請勿報名！

【天壇公園】始建於明永樂十八年(1420 年)，清乾隆、光緒時曾重修改建。為明、清兩代帝王祭祀皇天、祈五谷豐登之場所。天壇是圓丘、祈谷兩壇的總稱，有壇牆兩重，形成內外壇，壇牆南方北圓，象徵天圓地方。主要建築在內壇，圓丘壇在南、祈谷壇在北，二壇同在一條南北軸線上，中間有牆相隔。圓丘壇內主要建築有圓丘壇、皇穹宇等等，祈谷壇內主要建築有祈年殿、皇乾殿、祈年門等。是世界文化遺產，重點文物保護單位，國家 5A 級旅遊景區，中國文明風景旅遊區示範點。

【三裡屯太古裡】三裡屯太古裡如今已經成為京城的時尚地標之一。這裡匯聚了眾多充滿創意的年輕品牌以及國際知名時尚品牌旗艦店，世界各地的潮流時尚、文化藝術、美食購物在這個開放式的空間裡融匯。三裡屯太古裡的多元化和國際化，為全球遊客提供了前衛、愉悅的購物體驗，同時引領著時尚、現代的生活方式。太古裡一共分為南、北兩個區域。南區聚集了各種品牌的專賣店，消費水準更接近平民化。南區還有很多咖啡館和餐飲場所，Page One 書店、Moleskine 文具店深受文藝小資們的喜愛。北區更多的是高端大牌和設計師輕奢品牌，與之相連的還有北京最棒的精品酒店瑜舍。面積達 44 萬平方米，可容納 100 萬人舉行盛大集會。

早餐：酒店內早餐	午餐：北京風味 RMB60/人	晚餐：渝信小廚 RMB60/人
住宿酒店：準★★★★北京前門富力智選假日 或首鋼園秀池智選假日酒店 或同級		

第八天

北京 → 桃園



早餐後，整理行囊前往機場，辦理出境手續後，搭乘直航豪華客機返回桃園國際機場，平平安安、快快樂樂地歸向闊別多日的家園。

早餐：酒店餐盒	午餐：機上簡餐/點心	晚餐：XXX
住宿酒店：溫暖的家		

以上行程順序僅供參考，實際行程順序以團體行進順利為準 #
以上行程景點/餐廳/飯店如遇安全/政府徵收/景區關閉或維修等不可控因素，旅行社有調整權利，若無法接受，請勿報名！#
本行程團費所含景點門票均已分攤老人/小孩等優待票差價，亦不另行退還差價，請配合出示證件，若無法接受，請勿報名 #
中國大陸地區每年 4、5 月及 10、11 月季節交替期間，氣溫約 13-22 攝氏度，晝夜溫差大；酒店須配合政府環保節能政策，於此期間僅提供送風模式，無法提供冷氣；一般冷氣開放時間為 5 月底至 9 月底，具體時間以各酒店實際狀況為主，造成不便，請見諒！

◆70 歲以上或特殊旅客參團注意事項◆
1.若有行動不便（需要輪椅服務等）、慢性疾病、年滿 70 歲以上之貴賓，請主動告知。
2.為考量旅客自身之旅遊安全及行程順暢度，並顧及同團其他團員之遊覽權益，行動不便之貴賓，需與能獨立照顧您之家人或友人同行（家人/友人年齡需未滿 65 歲）。
以上 2 點需經敝公司評估，方始可接受報名。若報名付訂金後，本公司得知貴賓有行動不便等狀況，將取消貴賓參團，取消費和已產生的費用會向貴賓收取。

【特別說明】

1.報名預購作業金/訂金NT\$10000/人。
2.在網路上完成報名動作，只是完成預定手續，並不保證一定有團位，尚需待客服人員確認後方可確定。
3.網頁優惠名額有限，若優惠名額已滿，請以當時報名之網頁價格計算；促銷優惠限定團，請訂單成立後請立即付訂，不便之處，敬請見諒。
4.本行程團體機票（含燃油附加稅等）一經確認/開票後，均無退票價值；如遇疾病因素無法搭乘可提供醫療診斷證明，本公司協助申請退票，是否能退票以航空公司認定和實際退下費用為準；此點基於航空公司之規定，故請接受再報名，敬請見諒！

【費用包含】

1.住宿:全程入住正規涉外標準酒店(二人一室)。
2.用餐:如行程所標示。
3.兩地機場稅及燃油附加費。
4.保險: 新台幣250萬旅遊責任險暨新台幣20萬意外醫療險(旅客未滿15歲或70歲以上，依法限制最高新台幣

250萬旅行業責任險)。

【費用不含】

- 1.導遊、領隊和司機之服務小費：NT300元/人/天(請交於領隊統籌付給當地導遊及司機)。
- 2.房間小費以及行李小費敬請自付，行李小費以一件行李計算，提送一次建議人民幣5元/件，入住及離開酒店共2次提送，建議人民幣10元/件。
- 3.護照及新辦卡式電子臺胞證費用(費用請洽服務人員)
- 4.旅遊平安保險及旅遊不便險等其他私人保險項目。
- 5.行程表上未註明之各項開銷，建議、自費或自由活動所衍生之任何費用。
- 6.純係私人之消費：如行李超重費、飲料酒類、洗衣、電話、床頭與行李等禮貌性質小費及私人交通費。
- 7.團體旅責險不包含當地染疫後的所有醫療費用。

【作業規定】

- 1.團體報名確認後請繳交訂金。如個人因素無法成行取消當團行程，訂金無法退回。團體機票需團體去團體回，無法更改回程。
- 2.本行程團體機票(含燃油附加稅等)一經確認/開票後，均無退票價值；如遇疾病因素無法搭乘可提供醫療診斷證明，本公司協助申請退票，是否能退票以航空公司認定和實際退下費用為準；此點基於航空公司之規定，故請接受再報名，敬請見諒！
- 3.此團型使用團體機位，航班不可指定、不可延回、不可更改進出點、不可指定座位；特殊餐食及需求請報名時告知客服人員，以便作業。
- 4.本行程交通、住宿、觀光點絕對以最順暢之遊程作為安排，若遇特殊狀況如交通阻塞、觀光點休假、住宿飯店調整及其他不可抗拒之因素，或因飛機起降的時間、轉機點、進出點調整，行程因此可能會有所更動，本公司保有變更行程之權利。
- 5.航空公司保留航班時間調整及變更之權利。
- 6.請務必於起飛前3小時抵達機場辦理登機手續，逾時關櫃旅客需自行負責。
- 7.逢旺季或客滿，航空公司要求提早開立機票，繳交尾款時間將依航空公司規定辦理，不便之處敬請見諒！
- 8.正確行程內容、順序、班機時間、降落城市以及住宿飯店，請以行前旅遊手冊之行程表或說明會資料為準。
- 9.行程及餐食將會視情況(如季節、預約狀況、觀光地區休假及住宿飯店地點)調整。
- 10.旅途期間景區如需收取臺胞證查驗，煩請配合。
- 11.導遊會在車上販售當地土特產小物，貴賓可酌情選購，絕不強迫購買！
- 12.本行程為團體旅遊行程，為顧及旅客於出遊期間之人身及其他安全問題，於旅遊行程期間恕無法接受脫隊之要求；若因此而無法滿足您的旅遊需求，建議您另行選購團體自由行或航空公司套裝自由行，不便之處敬請諒。
- 13.本行程須同進同出，不可延回，若脫隊者行程中所載明之餐食，旅遊，住宿，船位等團體行程，將視為自動棄權，恕不退其餘團費。
- 14.大陸地區酒店常常會因官方批准星等的評比時間較長，或因酒店本身不想申請星等，但其酒店的建造、服務等格局都依同星級酒店標準，遇此狀況酒店將用【準】字自來代表，如造成困擾，敬請見諒。
- 15.本行程酒店住宿皆為2人1室(二張單人床房型)：
 - a. 因中國大陸地區沒有3人房型，因此若是加床，即是在原標準房內加行軍床或加床墊；但有部份飯店連行軍床或床墊都沒有得加，並且加床者費用並無減少，相當劃不來！
 - b. 中國大陸地區酒店需加價才能指定大床房型，或該酒店大床房數少，故無法保證用房。
 - c. 單人報名時，若無法覓得合住的同性別旅客，需補單人房差，敬請見諒。
- 16.若有特殊餐食者(例如吃素、不吃牛肉者)請至少於出發前5天(不含假日)告知承辦人員，為您處理。需求全程素食餐之貴賓，機上由航空公司安排外，行程中餐食將以每1~2人為二菜一湯，3人為三菜一湯，4人則為四菜一湯...以此類推，至一桌八菜一湯為上限(以現場具體情況處理)。
- 17.單人報名者：飯店房型以兩人一室為主。單人報名者，本公司將盡量安排同性別旅客或領隊同房；若指定單人入住，請按房型補足單人房價差，實際價差費用以當團說明公佈為準。
- 18.如未滿20歲之未成年人，未與法定代理人一同報名參加旅遊行程時，須得法定代理人之同意，報名始為有效！為確認您的報名有徵得法定代理人之同意，請記得將旅行社所給旅遊定型化契約書或同意書，提供給

您的法定代理人簽名後並繳回，報名手續始有效完成！

- 19.請注意：團員欲刷機票票根時，請依各家航空公司作業程式提出申請，謝謝合作。票根請於開票前向當團OP提出申請，出發後則只能申請搭機證明，工作天數不一定，等候航空公司通知。且需收取手續費單程一份NTD100，來回各一份NTD200。