

【璀璨北京 紫禁城故宮】

慕田峪長城 天壇 紅劇場雜技秀 文化交流考察 6 日

全程無購物站、無自費

【行程特色】



世界文化遺產
WORLD HERITAGE 經典之旅

北京明清宮殿建築代表

1

壯麗輝煌的皇家宮殿 **故宮紫禁城** 1987年列入世遺保護

天安門廣場

天安門位於北京城中心，是故宮的正門，有著紅黃色的城牆，白色大理石的欄杆，黃琉璃瓦的城門，金碧輝煌，已成為北京的象徵。

紫禁城

前往遊覽現今世界上保存最好、規模最大的故宮博物院，它是由太和殿、中和殿、保和殿所構成。規模宏大的故宮，建有大小六十多座的殿閣，廳房數俗稱9999室，收藏品達百萬件。



◀以明清皇室舊藏文物為基礎，堪稱中國古代藝術品的寶庫。



1998年列入世遺保護

世界上最大祭天建築群 天壇

原是明清兩代皇帝祭祀皇天上帝的場所，始建於明永樂十八年(1420年)，之後經過不斷的改擴建，至清乾隆年間最終建成。天壇中的祈年殿是一座宏偉而又極具民族風格的獨特建築，鎏金寶頂三層出簷的圓形攢尖式屋頂，覆蓋著象徵“天”的藍色琉璃瓦，層層向上收縮。簷下的木結構用和璽彩繪，坐落在漢白玉基座上，遠遠望去，色彩對比強烈而和諧，上下形狀統一而富於變化。

2



3

中國古典園林之首 頤和園

慈禧太后用海軍經費興建的，是清朝的皇家行宮和大型皇家園林。從東宮門進去，沿著湖岸，走過仁壽殿、玉瀾堂，來到樂壽堂。樂壽堂728公尺的長廊內部有五彩繽紛的花鳥風月圖，真是別具匠心。

情韻盡悉、湖山相映



1998年列入世遺保護



慕田峪長城

萬里長城 慕田峪獨秀



北京十六景之一

慕田峪長城為中國 AAAAA 級旅遊風景區全長 5400 米，是明代萬里長城的精華所在，中國最長的長城。明洪武元年（1368 年），慕田峪長城由朱元璋手下大將徐達在北齊長城遺址上督建而成。該段長城東連古北口西接居庸關，自古以來就是拱衛京畿的軍事要處，有正關台、大角樓、鷹飛倒仰等景觀，長城牆體保持完整，較好地體現了長城古韻，有著深厚的歷史價值和較高的文化價值。

紅劇場雜技秀

北京紅劇場的雜技秀精彩絕倫，是來京遊客不容錯過的文化體驗。這裡每天有多場演出，如《絕技秀之蜀國英雄》等，節目融合高空雜技、柔術、鑽圈等傳統技藝與現代藝術元素，演員技藝精湛，舞臺效果震撼，能為觀眾帶來“驚、險、豔、奇”的視覺盛宴。



精選飯店

沙河唯實會議中心酒店



酒店位於昌平高教園區核心區域，緊鄰北京航空航天大學北校區、中央財經大學新校區、等多所院校，學府氣息濃郁，地理位置佳，交通便利。



客房寬敞明亮，智能床設計優雅、舒適溫馨。同時配備多功能會議室、宴會廳、特色餐廳、大廳吧、健身中心等。

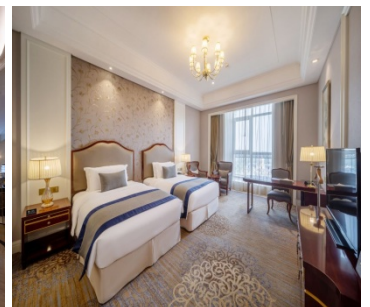
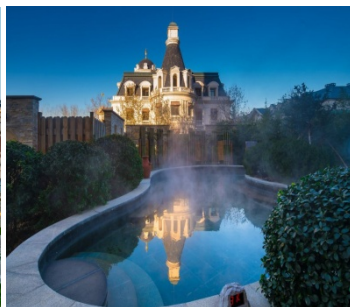
賓客可在飯店盡情享受便捷的通訊、智能的設備及飯店行政樓層智能床。



準★★★★★

準★★★★★君和豪生溫泉酒店

酒店是一所集客房、餐飲、會議、溫泉、娛樂于一體的溫泉度假酒店。酒店坐落在美麗的潮白河畔，毗鄰漢石橋濕地自然保護區及奧林匹克水上樂園。酒店位於順義區李遂鎮李魏路。酒店整體建築風格彰顯歐式的華麗莊重，裝修考究，環境舒適別致，使賓客於方寸之間享盡奢華。



東來順涮肉



風味餐食

- 渝信小廚 ● 酸菜白肉鍋 ● 虹鱒魚風味 ● 北平盛世烤鴨
- 北京風味 ● 大鴨梨風味 ● 青年星廚風味 ● 東來順銅鍋涮肉

北平盛世烤鴨



每人每日礦泉水一瓶

◎ 無購物站、無自費

- 導遊在遊覽車上會推薦當地土特產等小物自由選購，絕不強迫！

【參考航班】正確航班時間，以說明會資料和當日實際起飛時間為準。

| 出發天數 | 航空公司 | 航班編號 | 起飛城市 | 抵達城市 | 起飛/抵達時間 |
|-------|------|--------|--------|--------|-------------|
| 第 1 天 | 海南航空 | HU7988 | 桃園 TPE | 北京 PEK | 13:15/16:35 |
| 第 6 天 | 海南航空 | HU7987 | 北京 PEK | 桃園 TPE | 07:55/11:25 |

【內容行程】

第一天

桃園 → 北京【亮馬河夜景】



今日帶著愉快雀躍的心情集合於桃園國際機場，搭乘豪華客機飛往北京。

【北京】位於華北平原北部，背靠燕山，毗鄰天津市和河北省，簡稱“京”，是中華人民共和國的首都、直轄市、國家中心城市、超大城市、國際大都市，中國政治中心、文化中心、國際交往中心、科技創新中心。北京地勢西北高、東南低。西部、北部和東北部三面環山，東南部是一片緩緩向渤海傾斜的平原。境內流經的主要河流有：永定河、潮白河、北運河、拒馬河等，多由西北部山地發源，穿過崇山峻

嶺，向東南蜿蜒流經平原地區，最後分別匯入渤海。北京是首批國家歷史文化名城和世界上擁有世界文化遺產數最多的城市，三千多年的歷史孕育了故宮、天壇、頤和園等眾多名勝古跡。早在七十萬年前，北京周口店地區就出現了原始人群部落“北京人”。西元前 1045 年，北京成為燕、燕等諸侯國的都城。西元 938 年以來，北京先後成為遼陪都、金中都、元大都、明、清國都。1949 年 10 月 1 日成為中華人民共和國首都。

【亮馬河夜景】夜晚的亮馬河夢幻至極，一場光影藝術的視覺盛宴，心情瞬間變得愉悅。這條全長 9.3 公里的河流，曾是皇家禦馬苑，如今被譽為“北京的塞納河”，是網紅打卡的絕佳地點。周邊還有藍色港灣和朝陽公園，位置十分優越。好運橋、藍夢橋北岸彙集了機械水晶燈等燈光裝置，以及可以互動體驗的寶石裝置等。紅色、藍色、紫色的水晶花燈球串聯起漸變的夢幻色彩，描繪出一幅幅亮馬河畔的美麗裝飾畫；螢火蟲燈星星點點散落在草地上，彙聚成雲夢星河，像一盞盞不夜明燈點亮朝陽。亮馬河國際風情水岸是大運河文化帶三條航線之一。全長 9.3 公里，流域面積 14.25 平方公里，是朝陽區對外交流治水的視窗，更是北京大運河文化帶的重要組成部分。歷史上這裡曾是皇家禦馬苑，後來又成為古代遠來客商洗刷馬匹的地方，洗完的馬匹就在河岸上晾乾身體，故名“晾馬河”，時間一長，就被叫成了“亮馬河”。

早餐：XXX

午餐：機上簡餐/點心

晚餐：大鴨梨風味 RMB60/人

住宿酒店：準★★★★★沙河唯實會議中心 或首鋼園秀池智選假日酒店 或同級

第二天

北京【故宮(含神武門接駁車)、什剎海、煙袋斜街、三輪車遊胡同、銀錠橋】



【故宮】是中國明清兩代的皇家宮殿，舊稱紫禁城，位於北京中軸線的中心，是中國古代宮廷建築之精華。北京故宮以三大殿為中心，占地面積 72 萬平方米，建築面積約 15 萬平方米，有大小宮殿七十多座，房屋九千餘間。是世界上現存規模最大、保存最為完整的木質結構古建築之一。北京故宮于明成祖永樂四年（1406 年）開始建設，以南京故宮為藍本營建，到永樂十八年（1420 年）建成。它是一座長方形城池，南北長 961 米，東西寬 753 米，四面圍有高 10 米的城牆，城外有寬 52 米的護城河。紫禁城內的建築分為外朝和內廷兩部分。

外朝的中心為太和殿、中和殿、保和殿，統稱三大殿，是國家舉行大典禮的地方。內廷的中心是乾清宮、交泰殿、坤寧宮，統稱後三宮，是皇帝和皇后居住的正宮。北京故宮被譽為世界五大宮之首（法國凡爾賽宮、英國白金漢宮、美國白宮、俄羅斯克裡姆林宮），是國家 5A 級旅遊景區，1961 年被列為第一批中國重點文物保護單位；1987 年被列為世界文化遺產。

【什剎海】是北京市歷史文化旅遊風景區、北京市歷史文化保護區。位於市中心城區西城區，毗鄰北京城中軸線。水域面積 33.6 萬平方米，與中南海水域一脈相連，是北京內城唯一一處具有開闊水面的開放型景區，也是北京城內面積最大、風貌保存最完整的一片歷史街區，在北京城規劃建設史上佔有獨特的地位。著名的《帝京景物略》中則以“西湖春，秦淮夏，洞庭秋”來讚美什剎海的神韻。什剎海景區風光秀麗，被譽為“北方的水鄉”。隨著遊客的增多，這裡逐漸出現了一些古文化商店、小吃街和酒吧等，因此，也成為了京城文化街之一。

【煙袋斜街】一條具有傳統文化特色的商業步行街。煙袋斜街本身就宛如一隻煙袋。細長的街道好似煙袋杆兒，東頭入口像煙袋嘴兒，西頭入口折向南邊，通往銀錠橋，看上去活像煙袋鍋兒。正是基於這兩方面的原因，以“煙袋”命名斜街，煙袋斜街上還有很多四合院和三合院，在清末至二三十年代，街內以經營旱煙袋、水煙袋等煙具、古玩、書畫、裱畫、文具及風味小吃、服務行業等為主，其鋪面建築風格樸素並有北京北城特點，是北京北城較有名氣的文化街，曾留下不少文化名人的足跡。

【北京胡同】乍一看，北京的胡同都是灰牆灰瓦，一個模樣。其實不然，只要你肯下點功夫，串上幾條胡同，再和那的老住戶聊上一陣子，就會發現，每條胡同都有個說頭兒，都有自己的故事，都有著傳奇般的經歷，裡面的趣聞掌故多著呢。北京的胡同絕不僅僅是城市的脈絡，交通的衢道，它更是北京普通老百姓生活的場所，京城歷史文化發展演化的重要舞臺。它記下了歷史的變遷，時代的風貌，並蘊含著濃郁的文化氣息，好像一座座民俗風情的博物館，烙下了人們各種社會生活的印記。漫步其中，到處都是名勝古跡，細細品味又似北京的百科全書，不少胡同中的一塊磚、一片瓦都有好幾百年的歷史了。從一個個大大小小的胡同院落中可以瞭解北京市民的生活，包括他們的生活方式、生活情趣和鄰裡關係。

【銀錠橋】位於西城區什剎海的前海和後海之間的水道上。為南北向的單孔石拱橋，南北橫跨在連接兩海的細脖處，長 12 米、寬 7 米、高 8 米、跨徑 5 米，有鏤空雲花欄板 5 塊、翠瓶卷花望柱 6 根，因形似銀錠故稱銀錠橋。是什剎海的風景之一，燕京小八景之一。過去站在銀錠橋上可遙望西山，故景名為“銀錠觀山”。

| | | |
|--------------------------------------|-------------------|---------------------|
| 早餐：酒店內早餐 | 午餐：青年星廚風味 RMB60/人 | 晚餐：北平盛世牡丹烤鴨 RMB80/人 |
| 住宿酒店：準★★★★★沙河唯實會議中心 或首鋼園秀池智選假日酒店 或同級 | | |

第三天

北京【頤和園、圓明園、前門大街、鮮魚口美食街、鑼鑼車(外觀)、大柵欄】



【頤和園】國家 5A 級旅遊景區，中國清朝時期皇家園林，前身為清漪園，坐落在北京西郊，距城區 15 公里，占地約 290 公頃，與圓明園毗鄰。它是以昆明湖、萬壽山為基址，以杭州西湖為藍本，汲取江南園林的設計手法而建成的一座大型山水園林，也是保存最完整的一座皇家行宮御苑，被譽為“皇家園林博物館”，清朝乾隆皇帝繼位以前，在北京西郊一帶，建起了四座大型皇家園林。乾隆十五年（1750 年），乾隆皇帝為孝敬其母孝聖皇后動用 448 萬兩白銀在這裡改建為清漪園，形成了從現清華園到香山長達二十公里的皇家園林區。鹹豐

十年 (1860 年)，清漪園被英法聯軍焚毀。光緒十四年 (1888 年) 重建，改稱頤和園，作消夏遊樂地。頤和園與承德避暑山莊、拙政園、留園並稱為中國四大名園，1998 年 11 月被列入《世界遺產名錄》，入選中國世界紀錄協會中國現存最大的皇家園林。

【**圓明園**】中國清代大型皇家園林，位於北京市海澱區清華西路 28 號，占地 350 多公頃，其中水面面積約 140 公頃，由圓明園、綺春園、長春園組成，而以圓明園最大，故統稱圓明園 (亦稱圓明三園)。圓明園不僅彙集了江南若干名園勝景，還移植了西方園林建築，集當時古今中外造園藝術之大成。堪稱人類文化的寶庫之一，是當時世界上最大的一座博物館。圓明園體現了中國古代造園藝術之精華，是當時最出色的一座大型園林。乾隆皇帝說它：“實天寶地靈之區，帝王豫遊之地，無以逾此”。而且在世界園林建築史上也佔有重要地位。其盛名傳至歐洲，被譽為“萬園之園”。法國大文豪雨果于 1861 年有這樣的評價：“你只管去想像那是一座令人心神往的、如月宮的城堡一樣的建築，夏宮(指圓明園)就是這樣的一座建築。”人們常常這樣說：希臘有巴特農神廟，埃及有金字塔、羅馬有鬥獸場，東方有夏宮。這是一個令人歎為觀止的無與倫比的傑作。

【**前門大街**】曾經的繁榮勝景一直延續至今，百年老店迎來了新的春天。除了舊址老房的北京絲綢商店、瑞蚨祥綢布店、內聯升鞋店、六必居醬菜園還略顯百年的光韻之外，同仁堂、張一元茶店、長春堂、月盛齋熟肉店都已經門庭更新了。在這裡您可以買到傳統古樸的手工藝品，逛一逛別具情趣的百年老店，感受一下北京舊時的市井特色。古老與現代交織在一起，極具老北京風味。

【**鮮魚口美食街**】鮮魚口街成市于明朝正統年間，已有 570 多年歷史，曾彙聚了北京著名的老字型大小餐館、零售店鋪、戲園、浴池、茶樓和手工藝作坊等。2004 年鮮魚口街被北京市政府列為全市 25 片歷史文化重點保護區之一。經過修繕改造後的鮮魚口街兩側總建築面積約 5.6 萬平方米，重新聚集了大批老字型大小店鋪，延續原有的業態特色和歷史風貌，成為展示古都文化、京商文化的重要視窗。

【**鐺鐺車**】是老北京對有軌電車的稱呼。因為它的車頭掛了一隻銅鈴鐺，司機只要一踩腳下的踏板，鈴鐺便會發出“鐺鐺”的聲響，提醒行人閃避車輛。這也算是北京第一代現代化交通工具。1966 年，前門有軌電車停運。2009 年 1 月 1 日，改造後的新前門大街按照計畫鋪設了有軌電車的鐵軌，使消失了 50 年之久的“鐺鐺車”重新開通。

【**大柵欄**】位於北京市西城區前門大街西側的歷史文化街區，始建于明朝永樂十八年(1420 年)，現為第一批中國歷史文化街區，以老字型大小聚集、京味文化濃郁和商業繁榮著稱。大柵欄原名“廊坊四條”，明弘治元年(1488 年)因胡同口設立大型木質柵欄得名。清代成為商業中心，1900 年遭義和團焚毀後重建，2015 年被列為中國首批歷史文化街區。其核心區域大柵欄街全長 275 米，保留明清至民國時期的建築風貌，如勸業場舊址、瑞蚨祥綢布店等。大柵欄是京味文化的集中承載地，曾擁有五大戲樓(如廣德樓、三慶園)和北京最早電影院大觀樓，梅蘭芳等京劇名家在此演出。街區內的老字型大小如六必居、同仁堂、內聯升等，通過“頭頂馬聚源，腳踩內聯升”等民謠流傳至今，體現了傳統商業與市井文化的融合。

| | | |
|--------------------------------------|-----------------|--------------------|
| 早餐：酒店內早餐 | 午餐：粵菜風味 RMB60/人 | 晚餐：東來順銅鍋涮肉 RMB70/人 |
| 住宿酒店：準★★★★★沙河唯實會議中心 或首鋼園秀池智選假日酒店 或同級 | | |

第四天 北京【天壇、首都博物館、三裏屯太古裏、紅劇場雜技秀】



【**天壇**】始建於明永樂十八年 (1420 年)，清乾隆、光緒時曾重修改建。為明、清兩代帝王祭祀皇天、祈五穀豐登之場所。天壇是圓丘、祈穀兩壇的總稱，有壇牆兩重，形成內外壇，壇牆南方北圓，象徵天圓地方。主要建築在內壇，圓丘壇在南、祈穀壇在北，二壇同在一條南北軸線上，中間有牆相隔。圓丘壇內主要建築有圓丘壇、皇穹宇等等，祈穀壇內主要建築有祈年殿、皇乾殿、祈年門等。是世界文化遺產，重點文物保護單位，國家 5A 級旅遊景區，中國文明風景旅遊區示範點。

【**首都博物館**】前身是成立於 1954 年的中國科學院考古研究所文物館，1985 年更名為北京首都博物館。2007 年，新館正式開放，位於北京市東城區東長安街 1 號。經過 60 年的建設和發展，首都博物館已成為以收藏、研究、展示、傳播古代文明和近現代文明為主要任務的綜合性歷史類博物館。館內藏品豐富，門類齊全，涵蓋了中國古代、近現代、當代不同歷史時期的各類文物藏品約 40 萬件(套)。其中珍貴文物 1 萬餘件(套)。主要藏品有：歷代錢幣、銅器、陶瓷、玉器、碑刻石刻、書畫等。北京首都博物館新館建築面積 4.7 萬平方米，地上 4 層，地下 1 層。建築外觀呈“中”字形，體現了

中華文化的“和”字精神。由中國傳統建築元素與現代建築技術相結合，採用“水”的設計理念，從北京三大水系之一的永定河上汲取靈感，整個建築以中國傳統風格為基調，同時又融入了現代氣息，形成了獨特的建築風貌。建築整體設計體現了中國傳統文化中天圓地方的理念和天人合一的思想。

【三裡屯太古裡】三裡屯太古裡如今已經成為京城的時尚地標之一。這裡匯聚了眾多充滿創意的年輕品牌以及國際知名時尚品牌旗艦店，世界各地的潮流時尚、文化藝術、美食購物在這個開放式的空間裡融匯。三裡屯太古裡的多元化和國際化，為全球遊客提供了前衛、愉悅的購物體驗，同時引領著時尚、現代的生活方式。太古裡一共分為南、北兩個區域。南區聚集了各種品牌的專賣店，消費水準更接近平民化。南區還有很多咖啡館和餐飲場所，Page One 書店、Moleskine 文具店深受文藝小資們的喜愛。北區更多的是高端大牌和設計師輕奢品牌，與之相連的還有北京最棒的精品酒店瑜舍。

【紅劇場雜技秀】北京紅劇場的雜技秀精彩絕倫，是來京遊客不容錯過的文化體驗。這裡每天有多場演出，節目融合高空雜技、柔術、鑽圈等傳統技藝與現代藝術元素，演員技藝精湛，舞台效果震撼，能為觀眾帶來“驚、險、豔、奇”的視覺盛宴。註：實際表演項目以劇場安排為準！

| | | |
|----------------------------------|------------------|-----------------|
| 早餐：酒店內早餐 | 午餐：酸菜白肉鍋 RMB60/人 | 晚餐：渝信小廚 RMB60/人 |
| 住宿酒店：準★★★★★君和豪生溫泉酒店 或春暉園溫泉酒店 或同級 | | |

第五天

北京【慕田峪長城文化交流考察(含往返纜車)、紅螺寺、798 藝術區、晚上可於酒店溫泉免費泡湯(請自備泳衣泳帽)】



【慕田峪長城(雙纜)】位於北京市懷柔區渤海鎮慕田峪村，距北京城區 73 千米，享有“萬裡長城，慕田峪獨秀”的美譽。慕田峪長城全長 5400 米，是中國最長的長城，也是北京十六景之一。明洪武元年(1368 年)，慕田峪長城由朱元璋手下大將徐達在北齊長城遺址上督建而成。慕田峪長城是明代萬裡長城的精華所在，該段長城東連古北口，西接居庸關，自古以來就是拱衛京畿的軍事要處，有正關台、大角樓、鷹飛倒仰等景觀，長城牆體保持完整，較好地體現了長城古韻，有著深厚的歷史價值和較高的文化價值。1987 年，慕田峪長城被聯合國

教科文組織列入“世界文化遺產”名錄。2000 年，經懷柔區人民政府研究決定慕田峪長城改建為風景區。2006 年 5 月 25 日，包括慕田峪長城在內的長城被中國國務院公佈為第六批全國重點文物保護單位，同時歸入第五批全國重點文物保護單位——長城。2011 年，慕田峪長城被中國國家旅遊局評定為 5A 級旅遊風景區。

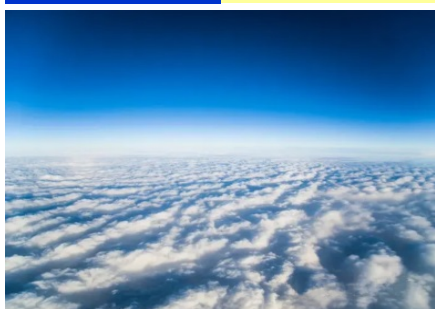
【紅螺寺】位於北京西南昌平山區的大紅門溝，這裡山清水秀，景色迷人，是一處風景優美的旅遊勝地。在清代乾隆皇帝下江南時曾來此遊覽。紅螺寺原名紅螺山，建於明洪武年間(1368 年-1398 年)。是中國北京地區最大的佛教寺院之一。紅螺寺占地面積 2 萬平方米，建築面積 9000 平方米。寺廟依山而建-進山門就是天王殿和大雄寶殿。天王殿內塑彌勒佛和四大天王像；大雄寶殿內塑釋迦牟尼佛和八大菩薩像；從大雄寶殿沿石階而上到觀音閣，在觀音閣內塑四大菩薩像；最後來到藏經閣，從藏經閣向北拾級而上便可登上紅螺山頂的最高處---玉皇閣。

【798 藝術區】位於北京市朝陽區酒仙橋街道大山子地區，又稱大山子藝術區，是近些年在國內外頗具名聲的藝術集聚區。最早由藝術機構和藝術家來承租原來的 798 廠房，因此後來的文化創意產業園區就以 798 命名。798 藝術區彙集了畫廊、設計室、藝術展示空間、藝術家工作室、時尚店鋪、餐飲酒吧以及動漫、影視傳媒、出版、設計諮詢等各類文化機構 400 餘家。

| | | |
|----------------------------------|------------------|-----------------|
| 早餐：酒店內早餐 | 午餐：虹鱒魚風味 RMB60/人 | 晚餐：北京風味 RMB80/人 |
| 住宿酒店：準★★★★★君和豪生溫泉酒店 或春暉園溫泉酒店 或同級 | | |

第六天

北京 → 桃園



整理行囊前往機場，辦理出境手續後，搭乘豪華客機返回桃園國際機場，團員們互道珍重再見後，平平安安、快快樂樂地歸向闊別多日的家園，結束這次愉快的北京之旅。

| | | |
|-----------|--------|--------|
| 早餐：酒店餐盒 | 午餐：XXX | 晚餐：XXX |
| 住宿酒店：溫暖的家 | | |

以上行程順序僅供參考，實際行程順序以團體行進順利為準

以上行程景點/餐廳/飯店如遇安全/政府徵收/景區關閉或維修等不可控因素，旅行社有調整權利，若無法接受，請勿報名！#

本行程團費所含景點門票均已分攤老人/小孩等優待票差價，亦不另行退還差價，請配合出示證件，若無法接受，請勿報名

中國大陸地區每年 4、5 月及 10、11 月季節交替期間，氣溫約 13-22 攝氏度，晝夜溫差大；酒店須配合政府環保節能政策，於此期間僅提供送風模式，無法提供冷氣；一般冷氣開放時間為 5 月底至 9 月底，具體時間以各酒店實際狀況為主，造成不便，請見諒！

◆70 歲以上或特殊旅客參團注意事項◆

1.若有行動不便（需要輪椅服務等）、慢性疾病、年滿 70 歲以上之貴賓，請主動告知。

2.為考量旅客自身之旅遊安全及行程順暢度，並顧及同團其他團員之遊覽權益，行動不便之貴賓，需與能獨立照顧您之家人或友人同行（家人/友人年齡需未滿 65 歲）。

以上 2 點需經敝公司評估，方始可接受報名。若報名付訂金後，本公司得知貴賓有行動不便等狀況，將取消貴賓參團，取消費和已產生的費用會向貴賓收取。

【特別說明】

- 1.報名預購作業金/訂金：每人10000元。
- 2.在網路上完成報名動作，只是完成預定手續，並不保證一定有團位，尚需待客服人員確認後方可確定。
- 3.網頁優惠名額有限，若優惠名額已滿，請以當時報名之網頁價格計算；促銷優惠限定團，請訂單成立後請立即付訂，不便之處，敬請見諒。
- 4.本行程團體機票（含燃油附加稅等）一經確認/開票后，均無退票價值；如遇疾病因素無法搭乘可提供醫療診斷證明，本公司協助申請退票，是否能退票以航空公司認定和實際退下費用為準；此點基于航空公司之規定，故請接受再報名，敬請見諒！

【費用包含】

- 1.住宿:全程入住正規涉外標準酒店(二人一室)。
- 2.用餐:如行程所標示。
- 3.兩地機場稅及燃油附加費。
- 4.保險: 新台幣250萬旅遊責任險暨新台幣20萬意外醫療險(旅客未滿15歲或70歲以上，依法限制最高新台幣250萬旅行業責任險)。

【費用不含】

- 1.導遊、領隊和司機之服務小費：NT300元/人/天(請交于領隊統籌付給當地導遊及司機)。
- 2.房間小費以及行李小費敬請自付，行李小費以一件行李計算，提送一次建議人民幣5元/件，入住及離開酒店共2次提送，建議人民幣10元/件。
- 3.護照及新辦卡式電子臺胞證費用(費用請洽服務人員)
- 4.旅遊平安保險及旅遊不便險等其他私人保險項目。
- 5.行程表上未註明之各項開銷，建議、自費或自由活動所衍生之任何費用。
- 6.純係私人之消費：如行李超重費、飲料酒類、洗衣、電話、床頭與行李等禮貌性質小費及私人交通費。
- 7.團體旅責險不包含當地染疫後的所有醫療費用。

【作業規定】

- 1.團體報名確認後請繳交訂金。如個人因素無法成行取消當團行程，訂金無法退回。團體機票需團體去團體回，無法更改回程。
- 2.本行程團體機票（含燃油附加稅等）一經確認/開票后，均無退票價值；如遇疾病因素無法搭乘可提供醫療診斷證明，本公司協助申請退票，是否能退票以航空公司認定和實際退下費用為準；此點基于航空公司之規定，故請接受再報名，敬請見諒！
- 3.此團型使用團體機位，航班不可指定、不可延回、不可更改進出點、不可指定座位；特殊餐食及需求請報名

時告知客服人員，以便作業。

- 4.本行程交通、住宿、觀光點絕對以最順暢之遊程作為安排，若遇特殊狀況如交通阻塞、觀光點休假、住宿飯店調整及其他不可抗拒之因素，或因飛機起降的時間、轉機點、進出點調整，行程因此可能會有所更動，本公司保有變更行程之權利。
- 5.航空公司保留航班時間調整及變更之權利。
- 6.請務必於起飛前3小時抵達機場辦理登機手續，逾時關櫃旅客需自行負責。
- 7.逢旺季或客滿，航空公司要求提早開立機票，繳交尾款時間將依航空公司規定辦理，不便之處敬請見諒！
- 8.正確行程內容、順序、班機時間、降落城市以及住宿飯店，請以行前旅遊手冊之行程表或說明會資料為準。
- 9.行程及餐食將會視情況（如季節、預約狀況、觀光地區休假及住宿飯店地點）調整。
- 10.旅途期間景區如需收取臺胞證查驗，煩請配合。
- 11.導遊會在車上販售當地土特產小物，貴賓可酌情選購，絕不強迫購買！
- 12.本行程為團體旅遊行程，為顧及旅客於出遊期間之人身及其他安全問題，於旅遊行程期間恕無法接受脫隊之要求；若因此而無法滿足您的旅遊需求，建議您另行選購團體自由行或航空公司套裝自由行，不便之處敬請諒。
- 13.本行程須同進同出，不可延回，若脫隊者行程中所載明之餐食，旅遊，住宿，船位等團體行程，將視為自動棄權，恕不退其餘團費。
- 14.大陸地區酒店常常會因官方批准星等的評比時間較長，或因酒店本身不想申請星等，但其酒店的建造、服務等格局都依同星級酒店標準，遇此狀況酒店將用【準】字自來代表，如造成困擾，敬請見諒。
- 15.本行程酒店住宿皆為2人1室（二張單人床房型）：
 - a. 因中國大陸地區沒有3人房型，因此若是加床，即是在原標準房內加行軍床或加床墊；但有部份飯店連行軍床或床墊都沒有得加，並且加床者費用並無減少，相當劃不來！
 - b. 中國大陸地區酒店需加價才能指定大床房型，或該酒店大床房數少，故無法保證用房。
 - c. 單人報名時，若無法覓得合住的同性別旅客，需補單人房差，敬請見諒。
- 16.若有特殊餐食者（例如吃素、不吃牛肉者）請至少於出發前5天（不含假日）告知承辦人員，為您處理。需求全程素食餐之貴賓，機上由航空公司安排外，行程中餐食將以每1~2人為二菜一湯，3人為三菜一湯，4人則為四菜一湯...以此類推，至一桌八菜一湯為上限(以現場具體情況處理)。
- 17.單人報名者：飯店房型以兩人一室為主。單人報名者，本公司將盡量安排同性別旅客或領隊同房；若指定單人入住，請按房型補足單人房價差，實際價差費用以當團說明公布為準。
- 18.如未滿20歲之未成年人，未與法定代理人一同報名參加旅遊行程時，須得法定代理人之同意，報名始為有效！為確認您的報名有徵得法定代理人之同意，請記得將旅行社所給旅遊定型化契約書或同意書，提供給您的法定代理人簽名後並繳回，報名手續始有效完成！
- 19.請注意：團員欲刷機票票根時，請依各家航空公司作業程式提出申請，謝謝合作。票根請於開票前向當團OP提出申請，出發後則只能申請搭機證明，工作天數不一定，等候航空公司通知。且需收取手續費單程一份NTD100，來回各一份NTD200。