

【魔幻重慶】

武隆天坑三橋 統景小三峽遊船 金佛山 文化交流考察 8 日

全程無購物站、無自費



張藝謀在此拍攝「滿城盡帶黃金甲」而名揚天下

以天龍橋、青龍橋、黑龍橋天生三座規模龐大，氣熱磅礴的石拱橋稱奇於世。
清晨時分，霧氣瀰漫，高大的三橋猶如連通天界神宮之間的禦橋，更顯縹緲、震撼。毫無懸念的被13屆世界遺產大會全票通過足以證明那獨特魅力所在。



喀斯特世界自然遺產、生物多樣性、佛教文化

又名金山，古稱九逸山，位於重慶市南部邊緣南川城區之南。由金佛、柏枝、箐壩三山組成，範圍包括南川區整個南部地區。
自然景觀主要有懸崖絕壁、峽谷、奇峰、溶洞、生態石林、泉瀑以及氣象景觀。



其江南獨具魅力的高山草原，被譽為“南國第一牧原”

南國罕見的林海雪原，被譽為“東方瑞士”

仙女山位於重慶市武隆區境內烏江北岸，地屬武陵山脈，距重慶市主城區180千米，海拔2033米，夏季平均氣溫24℃。

冬季白雪皚皚、銀裝素裹、霧鬆、冰瀑令人情潮湧動，是重慶周邊觀賞雪景、開展雪上運動的絕佳旅遊勝地；夏季茫茫林海，清風吹拂，涼爽宜人，平均氣溫比重慶主城區低15℃，有“山城夏宮”之美譽。



統景有溫塘、桶井、老鷹三個峽谷，素有小山峽之美稱，因其“桶井峽猿”而得名。

方圓11平方公里的景區內容山、水、林、泉、洞、峽、小島、古寨於一體，泉奇洞異，山秀峽幽，有“武陵仙境”之稱。

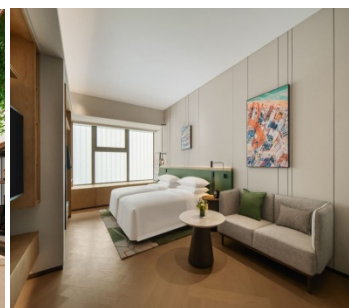
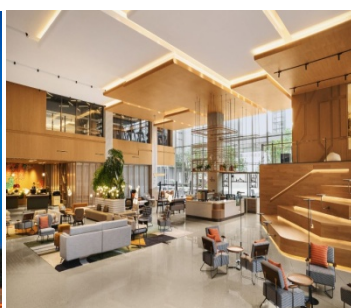
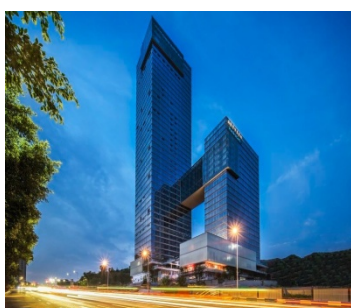
整段峽谷像精緻秀雅的山水盆景，融合青山綠水、森林、溫泉、峽谷瀑布、天池、小島、古寨等自然人文景觀，所以被稱為“自然博物館”，2008年，“統景溫塘”景色被評為“巴渝新十二景”之一。



精選飯店

準★★★★★重慶雅辰悅居酒店

酒店位於兩江新區核心地帶——悅來國際會展城。前往江北國際機場僅需約 20 分鐘車程。酒店由重慶悅來兩江國際酒店會議管理有限公司投資，攜手雅辰酒店集團、四川美術學院，以突破界限的城市跑酷概念為創意靈感，從而打造呈現的一家凸顯高品質生活方式的藝術酒店，其重新詮釋並融合了重慶獨特的山城元素及時尚現代的都會風格，亦造就一個與眾不同的商業文旅目的地。



準★★★★★重慶九龍坡豪生 Life 酒店

酒店坐落於重慶市九龍坡區華龍大道 210 號，毗鄰仁和時光裡商業天街，無縫接駁軌道交通 5 號線中梁山站。豪生 Life 品牌為 GCH 集團旗下輕奢高端生活方式品牌，以沉浸式餐廳+酒吧式大堂為主要特色，豪生 Life 酒店為重慶九龍坡區高檔酒店之一，配以絕對的高水準服務。酒店設有豪華客房 125 間，配備全日制餐廳、中式包廂、大堂吧、健身房等多項配套設施。歷經 90 年，豪生以提供愉悅及恒定品質保證的酒店體驗被數以百萬計的全球旅行者所認同。如今有 500 家豪生品牌酒店遍佈全球 17 個國家。豪生為每一位賓客在每一家品牌酒店提供獨特且難忘的住宿體驗。



準★★★★★南川恒安戴斯酒店

恒安戴斯大酒店地處重慶市後花園南川區商務中心，酒店是重慶恒安實業有限公司投資興建，由美國戴斯酒店集團（中國）授權管理。酒店秉承美國戴斯酒店集團“陽光品質、價值之選”服務理念，為商旅客人提供一流的產品與服務。酒店樓高 24 層，擁有各類豪華的客房。寬頻、液晶電視及高品質的床上用品等一應俱全的設施，讓您盡享舒適和便捷。獨特的客房設計讓您在洗去一路風塵的同時，更能享受到家人間的親密。無論是私人聚會還是高端的商務會議，酒店專業會議設施以及卓越的服務都可確保您在南川的商旅之行順利圓滿。



【風味餐食】

- | | | | |
|-------|-------|--------|--------|
| ★三葉土雞 | ★涪陵風味 | ★武陵山珍 | ★方竹筍風味 |
| ★農家風味 | ★火鍋風味 | ★巴渝味道 | ★農家小碗菜 |
| ★渝派川味 | ★酒店合菜 | ★徐雅私房菜 | |

【貼心贈送】

- ★每人每日礦泉水一瓶

【購物站】

- ★保證不進購物站、旅遊品質有保障。

【自費項目】

- ★全程無自費

【車購】

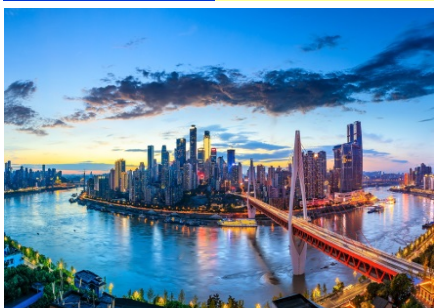
- ★導遊在遊覽車上會推薦當地土特產等小物，自由選購，絕不強迫！

【航班時間】正確航班時間，以說明會資料和當日實際起飛時間為準。

出發天數	航空公司	航班編號	起飛城市	抵達城市	起飛/抵達時間
第 1 天	四川航空	3U3784	松山 TSA	重慶 CKG	19:05/22:20
第 8 天	四川航空	3U3783	重慶 CKG	松山 TSA	15:00/17:55

【行程內容】

第一天 臺北松山 → 重慶



今日帶著愉快雀躍的心情於臺北松山機場，搭乘專機飛往素有「霧都山城」之稱的**重慶市**。

【重慶】因嘉陵江古稱“渝水”，故重慶簡稱“渝”。北宋崇寧元年（1102年），改渝州為恭州。南宋淳熙 16 年（1189 年）正月，孝宗之子趙惇先封恭王，二月即帝位為宋光宗皇帝，稱為“雙重喜慶”，遂升恭州為重慶府，重慶由此而得名。

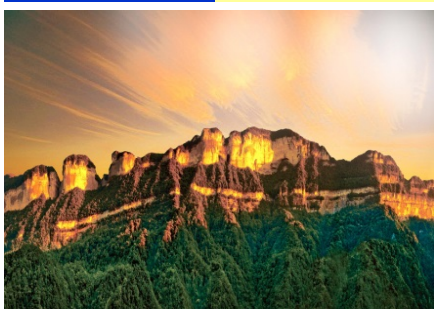
早餐：XXX

午餐：XXX

晚餐：機上簡餐/點心

住宿酒店：準★★★★★重慶雅辰悅居酒店 或奧藍國際酒店 或同級

第二天 重慶-南川【世界自然遺產~金佛山景區文化交流考察（含纜車上下+環保車）、金龜朝陽、絕壁棧道、天星小鎮】



【金佛山景區】是重慶市最早且唯一擁有世界自然遺產、國家 5A 級旅遊景區、國家級風景名勝區、國家森林公園、國家級自然保護區、國家自然遺產、全國科普教育基地“七頂國家級桂冠”，以其生物多樣性特點和獨特的喀斯特地貌特徵被列入世界自然遺產名單。同時正在積極申報“中國國家地質公園”與“國家地質地貌自然保護區”等榮譽稱號。2014 年 6 月 23 日，金佛山風景區成功入選世界自然遺產名錄；景區位於神秘的北緯 30°附近，重慶市南川區境內，大婁山脈北部，面積 1300 平方千米，景區面積 441 平方千米，最高峰海拔 2238 米，“金佛何崔嵬，飄渺雲霞間”是對金佛山最美好的寫照，每當夏秋晚晴，落日斜暉把層層山崖映染得金碧輝煌，如一尊金身大佛交射出萬道霞光，異常壯觀而美麗，“金佛山”因此而得名；同時也是國家級自然遺產。被譽為“東方的阿爾卑斯山”。

【金龜朝陽】位於金佛山絕壁西面的山緣，海拔 1800~2100 米，為西坡絕壁與山上緩坡構成的奇妙景觀。緩坡為大小兩山，大者似橢圓龜背；小坡狹長像龜的頭部前伸，絕壁形成龜體的邊緣，體形碩大，高約 300 米，長約 500 米，斜日反照，形似金龜。

每當太陽快要落山的時候，陽光照耀在這片連綿不絕的懸崖上，就會綻放出一道金光，而太陽也會隨之出現，栩栩如生，就像是名字一般。同時這裡也是觀賞金佛山最好的視覺觀景地點，整個金佛山景區的美景都被盡收眼底。

【絕壁棧道】也是金佛景區中的一大景點，同時這裡是整個景區最雄奇的景觀之一。整個懸崖峭壁棧道長達 3.5 公里，其中 1.5 公里幾乎是在垂直的 90 度崖壁上建成，離地面 40 - 50 米，行走時如凌空微步，步步驚心。這一段一般被稱為絕壁棧道。它如一線串珠連起了金龜朝陽、箭竹海、靈官洞、生態石林等景點。無論是從棧道上俯瞰金佛山，還是拍下取景照片，都非常需要勇氣。

【天星小鎮】位於金佛山西坡天星溝兩側，沿金佛山景區道路東西延伸約 2.2 公里，包括天星濱水風情商業街、五星級酒店及高端度假別墅區、山地生態主題度假區。

早餐：酒店內早餐

午餐：方竹筍風味 RMB50/人

晚餐：酒店合菜 RMB50/人

住宿酒店：準★★★★★南川恆安戴斯酒店 或金佛山天星兩江假日酒店 或同級

第三天

南川-武隆【仙女山國家森林公園 (含小火車)、天坑三橋風景區 (含環保車+電梯+出口電瓶車)】



【**仙女山國家森林公園**】位於重慶市武隆區烏江北岸，屬武陵山系，因其山有一峰酷似翩躚起舞的仙女而得名，占地面積 100 平方公里，海拔 1650—2033 米，年平均氣溫低於 11.2℃，公園擁有草場、森林、濕地、湖泊等旅遊資源，是重慶周邊最大的高山草原。氣候宜人，風光獨好。是絕妙的踏青、消暑、品秋、賞雪之休閒度假勝地，素有“南國牧原”、“山城夏宮”、“東方瑞士”和“落在凡間的伊甸園”之美譽。林海、奇峰、草場、雪原為仙女山“四絕”。山上星級飯店、別墅群、蒙古包等住宿設施齊全。設有騎馬、滑雪、滑草、賽車、彩彈射擊、悠波球、滑翔傘、篝火、燒烤等 20 餘個遊樂項目，深受旅遊者喜愛，其風光獨特、功能配套與國際一流景區媲美，身臨其間成為您心靈安頓的停泊之處。

【**武隆天坑三橋風景區**】是世界上最大的天生橋群，以天龍橋、青龍橋、黑龍橋天生三座規模龐大，氣熱磅礴的石拱橋稱奇於世，三橋平均高 200 米以上，橋面寬約 100 米，在距離僅 1.2 公里的範圍內就有如此龐大的三座天生橋實屬國內罕見。景區林森木秀、峰青嶺翠、懸崖萬丈、壁立千仞、綠草成茵，修竹搖曳、飛泉流水，一派雄奇、蒼勁、神秘、靜幽的原始自然風貌，以山、水、瀑、峽、橋共同構成一幅完美的自然山水畫卷使人留連忘返。大自然的鬼斧神工造就了這 3 座天生的石拱橋，使其具有雄、奇、險、秀、幽、絕等眾多特點，雖歷經千萬年的風風雨雨，至今卻依然如故。清晨時分，霧氣瀰漫，高大的三橋猶如連通天界神宮之間的禦橋，更顯縹緲、震撼。美不勝收的絕佳天然景觀是大自然的神奇造化而賜給人類瑰寶，他毫無懸念的被 13 屆世界遺產大會全票通過足以證明那獨特魅力所在。張藝謀在此拍攝「滿城盡帶黃金甲」而名揚天下。

早餐：酒店內早餐

午餐：三葉土雞 RMB50/人

晚餐：徐雅私房菜 RMB50/人

住宿酒店：準★★★★★武隆一城際酒店 或 中科依雲酒店 或同級

第四天

武隆【烏江畫廊觀景台、歸原小鎮】-涪陵【816 地下核工程(含電瓶車)】



【**烏江畫廊**】是重慶市市級風景名勝區，位於酉陽土家族苗族自治州縣西陲，為重慶市與貴州省的界河。距貴州沿河縣城 9 公里，距酉陽縣城 57 公里。是一處集自然山水、歷史古鎮、民俗風情於一體的高品位的風景名勝區。“烏江百里畫廊”地處渝東南、黔東北接合區域，其範圍包括重慶市酉陽縣、涪陵區及貴州省沿河縣的烏江幹流段及兩側支流，自貴州省沿河縣進入重慶酉陽縣萬木鄉和龔灘鎮，至重慶涪陵區匯入長江。酉陽有烏江流域和沅江流域兩大水系，其中烏江位於酉陽縣城西南邊境，發源於貴州省威寧縣，自沿河進入

酉陽萬木、龔灘，至涪陵匯入長江，全長 1070 公里，烏江西陽段約 60 公里，是千里烏江最精華的“烏江百里畫廊”。烏江發源於貴州省威寧縣，自沿河進入酉陽萬木、龔灘，至涪陵匯入長江，全長 1070 公里，烏江西陽段約 60 公里，是千里烏江最精華的地段，山似斧劈、水如碧玉、虯枝盤旋、水鳥嬉翔。

【**歸原小鎮**】位於重慶市武隆區南部，西鄰烏江畫廊，地處仙女山國家旅遊度假區，是仙女山-白馬山的天涯鵲橋，老茶館、冉氏祠堂等人文遺存為一體，構成了喀斯特從自然到人文的立體圖樣，交織成了一幅田園美好生活的心靈畫卷。

【**816 地下核工程**】816 工程遺址，位元元元於重慶市涪陵區白濤街道，緊鄰烏江，背靠武陵山。1966 年由中央軍委、周恩來總理批准建設，該工程打山洞用時 8 年，安裝設備用時 9 年，總投資 7.46 億元人民幣。先後投入 6 萬多人參與建設，工程歷經急建、緩建、停建和轉產 4 個階段，1984 年因國家戰略調整，工程停建。2002 年國防科工委同意對 816 工程解密。816 工程遺址軸向疊加全長 20 余千米，完全隱藏在山體內部，洞內冬暖夏涼，四季恆溫。總建築面積 10.4 萬平方米，主洞室高達 79.6 米，拱頂跨高 31.2 米，洞內有大型洞室 18 個，道路、導洞、支洞、隧道及豎井 130 多條，建築佈局宛如迷宮，洞中有洞，洞中有樓，樓中有洞。2009 年 12 月，816 工程遺址被列入重慶市文物保護單位。2017 年 12 月 2 日，816 工程遺址被列入“第二批中國 20 世紀建築遺產”名單。2018

年 1 月 27 日，816 工程（816 景區）入選“中國工業遺產保護名錄”。2019 年 7 月 29 日，被評定為國家 AAAA 級旅遊景區。

早餐：酒店內早餐	午餐：農家風味 RMB50/人	晚餐：涪陵風味 RMB50/人
住宿酒店：準★★★★涪陵漫濤酒店 或巴都酒店 或同級		

第五天

涪陵【武陵山大裂谷（含環保車+電瓶車+上行纜車）】-統景【長壽古鎮、晚上可於統景溫泉自由泡湯（請自備泳衣）】



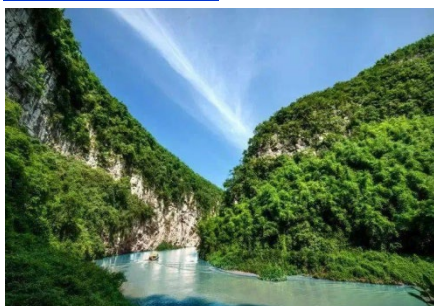
【武陵山大裂谷】位於重慶市涪陵區城東南約 40 千米的武陵鄉境內，武陵山系西北尾端，烏江下游東岸。為劇烈的地殼運動造就的絕壁裂縫景觀。大裂谷所屬山脈為古老的武陵山，是苗嶺分支，海拔在 600 ~ 1980 米。武陵山大裂谷景區占地面積 29.96 平方千米，由眾多峭壁、奇峰和地縫構成，是中國南方喀斯特地貌的典型代表。核心部分為一條長 10 千米的喀斯特地貌原生生態峽穀，集山、林、泉、洞、瀑、湖、潭、峽、坑、縫於一體，旅遊資源豐富。十裡大峽穀雄闊壯美，谷底奇石疊壘，溪流淙淙，天然絕壁綿延數裡，著名的景觀有銅牆鐵壁、如來神掌、將軍石、青天峽地縫等。

【長壽古鎮】位於重慶市長壽區，鎮內有人文大街、萬壽廣場、魁星雙塔、萬壽公園等許多仿古建築，這裡可以感受到濃郁的巴渝文化和中國壽文化。在古鎮內可以體驗一下小鎮的慢生活，走走逛逛，看看小橋流水、嬉戲的魚兒，或是和幾個好友喝喝茶，聊聊天，暢談人生，很是悠閒自在。古鎮的米粉和肥腸飯味道不錯，感興趣的遊客可以尝尝。

早餐：酒店內早餐	午餐：武陵山珍 RMB50/人	晚餐：酒店合菜 RMB50/人
住宿酒店：★★★★統景兩江假日酒店 或同級		

第六天

統景【統景小三峽（含遊船）】-重慶【二廠文創園、李子壩輕軌穿樓觀景台、網紅打卡地~洪崖洞古建築群夜景、解放碑步行街】



【統景小三峽】統景有溫塘、桶井、老鷹三個峽穀，素有小山峽之美稱，因其“桶井峽猿”而得名，被評為“巴渝十二景”之一。在方圓 11 平方公里的景區內容山、水、林、泉、洞、峽、小島、古寨於一體，泉奇洞異，山秀峽幽，有“武陵仙境”之稱。統景峽穀位於長江支流禦臨河的溫塘河段，由溫塘峽、統景峽、老鷹峽 3 個峽谷組成。整段峽穀像精緻秀雅的山水盆景，融合青山、綠水、森林、溫泉、峽穀、瀑布、天池、小島、古寨等自然景觀和人文景觀，所以被稱為“自然博物館”，2008 年，“統景溫塘”景色被評為“巴渝新十二景”

之一。

【二廠文創園】位於重慶市渝中區鵝嶺，這裡是渝中半島的至高點，可以俯瞰重慶風光。抗戰時期這裡是中央印鈔廠，新中國成立後改建為重慶印製二廠。現在改建為文創園，改造的老廠房，保留了獨棟舊樓原有的風貌，加入了現代設計的藝術風格，老與新的糅合，獨具魅力，富有歷史滄桑的歲月感，吸引了眾多遊客前來拍照留影。

【李子壩輕軌穿樓觀景台】李子壩輕軌站穿樓被網友稱為神一樣的交通。輕軌亂穿梭，變身過山車。在重慶輕軌 2 號線的李子壩站穿越房屋，每天都會上演輕軌穿樓越壑，空中飛馳而過的神奇一幕。現已經成了網紅景點，每天都有很多人拍輕軌穿過樓房的一瞬間。

【洪崖洞古建築群】位於重慶市核心商圈解放碑滄白路、長江、嘉陵江兩江交匯的濱江地帶，是新興的集娛樂、休閒、觀光、餐飲於一體的大型功能區域，也是時下重慶最火爆、最時尚、最具風情的都市休閒區。在嘉陵江索道南站的正下方至嘉濱路段，這片極富巴渝文化特色又極為搶眼的建築群落——洪崖洞民俗風貌區。該風貌區建在百丈懸崖峭壁之上，讓解放碑直達江濱。既雄偉而又新奇，既古典而又現代。按照“世界獨有，重慶一絕”的理念，風貌區成功複制了“懸崖上的吊腳樓，記憶中的老重慶”。

【解放碑步行街】原名抗戰勝利紀功碑，位於重慶市渝中區，位於民權路、民族路和鄒容路交匯處，它是抗戰勝利和重慶解放的歷史見證。碑體絕大部分呈白色，有些地方是肉色，上端有幾架大鐘，朝

著四面八方，每到整點時，便會響起聲音。塔是八角形的，最頂端有幾根天線。1997 年，重慶市、渝中區政府投資 3000 萬元，以解放碑為中心將解放碑大十字地區(民權路、民族路和鄒容路的共 2.24 萬平方米面積)改造成中國第一條商業步行街--解放碑中心購物廣場。2000 年和 2001 年渝中區相繼投入 1600 萬元，將步行街拓展至八一路中段和民族路。解放碑步行街的面積增至 3.6 萬平方米。

早餐：酒店內早餐	午餐：農家小碗菜 RMB50/人	晚餐：火鍋風味 RMB60/人
住宿酒店：準★★★★★重慶九龍坡豪生 Life 酒店 或南坪五登酒店 或同級		

第七天

重慶【黃角坪塗鴉藝術街、交通茶館(含茶水一杯)、十八梯民俗風貌區、彈子石老街、銅元局觀景台】



【黃角坪塗鴉藝術街】位於重慶市九龍坡區黃桷坪轄區，起於黃桷坪鐵路醫院，止於 501 藝術庫，全長 1.25 公里，總面積約 5 萬平方米，是當今中國乃至世界最大的塗鴉藝術作品群。整個塗鴉工程共有 800 餘名工人、學生和藝術家參與製作，花費各色塗料 1.25 萬公斤，消耗各類畫筆、油刷近 3 萬支。前後經過 150 天的精心製作，共塗鴉建築物 37 棟，改造拓寬道路 1.25 公里，下地各類管線約 9000 米，拆危改建建築 2700 平方米，設置雕塑小品 20 座，整個街區面貌發生顯著變化。黃桷坪塗鴉藝術街的建成徹底改變了重慶市黃桷坪破舊的城市面貌，為以四川美術學院為主的文化創意產業發展創造一個良好的環境。

【交通茶館】位於黃桷坪正街，是重慶唯一保持著上世紀七八十年代風格的茶館。茶館瀕臨破產時，常去茶園采風的川美教授、畫家陳安健出於保護茶園原生態的初心，在與運輸公司商量達成共識後開始資助並承包了茶園，隨即更名為“交通茶館”，最大程度地保留了原風格，留住了老茶客，使得“交通茶館”獨特的市井生態和藝術氛圍得以延續至今。

【十八梯民俗風貌區】位於重慶市渝中區中興路 1 號，南臨解放西路，北臨中興路，坐落於長江江畔。於 2017 年 5 月開工建設，於 2021 年 9 月 30 日建成開放。十八梯傳統風貌區占地面積約 88 畝，建築面積約 16.1 萬平方米，區劃分為 A、B、C、D、E 五個地塊，共設傳統文化體驗區、國潮文創體驗區、國際交流中心、生活方式中心四大功能區域。分為南北風貌景觀帶和東西旅遊拓展帶，兩帶中打造“十八景”，含有“花街鳥語”、“黃葛掛月”自然風貌景觀 2 個，“古井春風”、“較場攬勝”等藝術景觀 7 個，“於公揮毫”、大轟炸遺址等歷史展陳 3 個，以及“響水茶香”、“巴渝人家”等特色運營景觀 6 個。2021 年 3 月 31 日，十八梯傳統風貌區入選“城市更新城市街區類優秀案例”。2021 年 6 月，十八梯傳統風貌區榮獲 RICS 中國獎 2021 年度城市更新專案優秀獎。

【彈子石老街】位於重慶市南岸區泰昌路 68 號，於 2018 年 6 月 1 日正式開街。是全國首個以開埠文化為主軸的，百年老街與現代都市景觀結合，並以九級坡地方式立體呈現的集歷史文化、觀光、休閒、娛樂、購物於一體的綜合型景區。彈子石老街占地面積 12 萬平方米，80 米高差的彈子石老街上按照“一街兩埠四院十景”的景觀打造。“一街”即彈子石老街，“兩埠”即下江和上埠，“四院”指王家大院、孫家花園、夏家大院、青陽公館，老街往上則是海關石、映月池、青雲橋、花朝門、餘音閣、利川號、塗山窯、愛情牆、一德堂、百歲坊“十景”。2017 年 9 月，彈子石老街被評定為國家 AAAA 級旅遊景區。2022 年 1 月 10 日，重慶市南岸區彈子石老街入選為首批國家級旅遊度假區。

【銅元局觀景台】“銅元之光”觀景台位於南岸區蘇家壩立交南側上方，菜園壩長江大橋的南橋頭。觀景台由大小兩個圓環組成，與地面落差有 50 米高，造型大氣。紅與銀的色彩，與重慶的城市氣質格外匹配。這一環形觀景台又被譽為“城市最美陽臺”，從某些角度看過去，仿佛懸浮於城市上空。站在平臺上，既能看到腳下的重慶“過山車”蘇家壩立交，又能看到遠處的菜園壩長江大橋以及渝中半島的風光。在這裡可以俯瞰 270 度無敵江景，魔幻山城最具標誌性的風光，在這裡輕鬆盡收眼底。

早餐：酒店內早餐	午餐：渝派川菜 RMB50/人	晚餐：巴渝風味 RMB50/人
住宿酒店：準★★★★★重慶九龍坡豪生 Life 酒店 或南坪五登酒店 或同級		

第八天

重慶【大禮堂外觀、磁器口古鎮】→ 臺北松山

【大禮堂】重慶市人民大禮堂，位於重慶市渝中區人民路 173 號，於 1951 年 6 月破土興建，1954 年 4 月竣工，是一座仿古民族建築群，是重慶十大文化符號，是中國傳統宮殿建築風格與西方建築的大跨度結構巧妙結合的傑作，也是重慶的標誌建築物之一。重慶市人民大禮堂由大禮堂和東、南、北



樓四大部分組成。占地總面積為 6.6 萬平方米，其中禮堂占地 1.85 萬平方米。禮堂建築高 65 米，大廳淨空高 55 米，內徑 46.33 米，圓形大廳四周環繞四層挑樓，可容納 3400 餘人。1987 年，在英國皇家建築學會出版的《比較建築史》中，新中國當代建築首次載入世界建築史冊的共有 42 項工程，重慶市人民大禮堂位列第二。2013 年 5 月，被國務院列入“第七批全國重點文物保護單位”。2016 年 9 月，重慶市人民大禮堂入選“首批中國 20 世紀建築遺產名錄”。

【磁器口古鎮】位於重慶市沙坪壩區嘉陵江畔，始建於宋代，擁有“一江兩溪三山四街”的獨特地貌，形成天然良港，是嘉陵江邊重要的水陸碼頭。曾經“白日裡千人拱手，入夜後萬盞明燈”繁盛一時。自明、清時期以來磁器口古鎮名揚巴蜀大地。昔日這裏是一個熱鬧非凡的水陸碼頭，為嘉陵江下游物資集散地。那經千年不變的濃鬱純樸的古風，令其成為重慶江州古城的縮影和象徵。磁器口古鎮蘊含豐富的巴渝文化、宗教文化、沙磁文化、紅岩文化和民間文化，各具特色。一條石板路，千年磁器口，是重慶古城的縮影和象徵，被讚譽為“小重慶”。磁器口古鎮有榨油、抽絲、制糖、捏面人、川戲等傳統表演項目和各種傳統小吃、茶館等，鮮明的民族和地域特色，顯示出旺盛的生命力和強大的吸引力，每天來自海內外參觀、旅遊的賓客紛至沓來、絡繹不絕。整理行囊前往機場，辦理出境手續後，搭乘豪華客機返回臺北，團員們互道珍重再見後，平平安安、快快樂樂地歸向闊別多日的家園，結束這次愉快的八日之旅。

早餐：酒店內早餐	午餐：XXX	晚餐：XXX
住宿酒店：溫暖的家		

以上行程順序僅供參考，實際行程順序以團體行進順利為準

以上行程景點/餐廳/飯店如遇安全/政府徵收/景區關閉或維修等不可控因素，旅行社有調整權利，若無法接受，請勿報名！#

本行程團費所含景點門票均已分攤老人/小孩等優待票差價，亦不另行退還差價，請配合出示證件，若無法接受，請勿報名

中國大陸地區每年 4、5 月及 10、11 月季節交替期間，氣溫約 13-22 攝氏度，晝夜溫差大；酒店須配合政府環保節能政策，於此期間僅提供送風模式，無法提供冷氣；一般冷氣開放時間為 5 月底至 9 月底，具體時間以各酒店實際狀況為主，造成不便，請見諒！

◆70 歲以上或特殊旅客參團注意事項◆

1.若有行動不便（需要輪椅服務等）、慢性疾病、年滿 70 歲以上之貴賓，請主動告知。

2.為考量旅客自身之旅遊安全及行程順暢度，並顧及同團其他團員之遊覽權益，行動不便之貴賓，需與能獨立照顧您之家人或友人同行（家人/友人年齡需未滿 65 歲）。

以上 2 點需經敝公司評估，方始可接受報名。若報名付訂金後，本公司得知貴賓有行動不便等狀況，將取消貴賓參團，取消費及已產生的費用會向貴賓收取。

【特別說明】

1.報名預購作業金/訂金NT\$10000/人。

2.在網路上完成報名動作，只是完成預定手續，並不保證一定有團位，尚需待客服人員確認後方可確定。

3.網頁優惠名額有限，若優惠名額已滿，請以當時報名之網頁價格計算；促銷優惠限定團，請訂單成立後請立即付訂，不便之處，敬請見諒。

4.本行程團體機票（含燃油附加稅等）一經確認/開票後，均無退票價值；如遇疾病因素無法搭乘可提供醫療診斷證明，本公司協助申請退票，是否能退票以航空公司認定和實際退下費用為準；此點基於航空公司之規定，故請接受再報名，敬請見諒！

【費用包含】

1.住宿:全程入住正規涉外標準酒店(二人一室)。

2.用餐:如行程所標示。

3.兩地機場稅及燃油附加費。

4.保險：新台幣250萬旅遊責任險暨新台幣20萬意外醫療險(旅客未滿15歲或70歲以上，依法限制最高新台幣250萬旅行業責任險)。

【費用不含】

- 1.導遊、領隊和司機之服務小費：NT300元/人/天(請交於領隊統籌付給當地導遊及司機)。
- 2.房間小費以及行李小費敬請自付，行李小費以一件行李計算，提送一次建議人民幣5元/件，入住及離開酒店共2次提送，建議人民幣10元/件。
- 3.護照及新辦卡式電子臺胞證費用(費用請洽服務人員)
- 4.旅遊平安保險及旅遊不便險等其他私人保險項目。
- 5.行程表上未註明之各項開銷，建議、自費或自由活動所衍生之任何費用。
- 6.純係私人之消費：如行李超重費、飲料酒類、洗衣、電話、床頭與行李等禮貌性質小費及私人交通費。
- 7.團體旅責險不包含當地染疫後的所有醫療費用。

【作業規定】

- 1.團體報名確認後請繳交訂金。如個人因素無法成行取消當團行程，訂金無法退回。團體機票需團體去團體回，無法更改回程。
- 2.本行程團體機票(含燃油附加稅等)一經確認/開票後，均無退票價值；如遇疾病因素無法搭乘可提供醫療診斷證明，本公司協助申請退票，是否能退票以航空公司認定和實際退下費用為準；此點基於航空公司之規定，故請接受再報名，敬請見諒！
- 3.此團型使用團體機位，航班不可指定、不可延回、不可更改進出點、不可指定座位；特殊餐食及需求請報名時告知客服人員，以便作業。
- 4.本行程交通、住宿、觀光點絕對以最順暢之遊程作為安排，若遇特殊狀況如交通阻塞、觀光點休假、住宿飯店調整及其他不可抗拒之因素，或因飛機起降的時間、轉機點、進出點調整，行程因此可能會有所更動，本公司保有變更行程之權利。
- 5.航空公司保留航班時間調整及變更之權利。
- 6.請務必於起飛前3小時抵達機場辦理登機手續，逾時關櫃旅客需自行負責。
- 7.逢旺季或客滿，航空公司要求提早開立機票，繳交尾款時間將依航空公司規定辦理，不便之處敬請見諒！
- 8.正確行程內容、順序、班機時間、降落城市以及住宿飯店，請以行前旅遊手冊之行程表或說明會資料為準。
- 9.行程及餐食將會視情況(如季節、預約狀況、觀光地區休假及住宿飯店地點)調整。
- 10.旅途期間景區如需收取臺胞證查驗，煩請配合。
- 11.導遊會在車上販售當地土特產小物，貴賓可酌情選購，絕不強迫購買！
- 12.本行程為團體旅遊行程，為顧及旅客於出遊期間之人身及其他安全問題，於旅遊行程期間恕無法接受脫隊之要求；若因此而無法滿足您的旅遊需求，建議您另行選購團體自由行或航空公司套裝自由行，不便之處敬請諒。
- 13.本行程須同進同出，不可延回，若脫隊者行程中所載明之餐食，旅遊，住宿，船位等團體行程，將視為自動棄權，恕不退其餘團費。
- 14.大陸地區酒店常常會因官方批准星等的評比時間較長，或因酒店本身不想申請星等，但其酒店的建造、服務等格局都依同星級酒店標準，遇此狀況酒店將用【準】字自來代表，如造成困擾，敬請見諒。
- 15.本行程酒店住宿皆為2人1室(二張單人床房型)：
 - a. 因中國大陸地區沒有3人房型，因此若是加床，即是在原標準房內加行軍床或加床墊；但有部份飯店連行軍床或床墊都沒有得加，並且加床者費用並無減少，相當劃不來！
 - b. 中國大陸地區酒店需加價才能指定大床房型，或該酒店大床房數少，故無法保證用房。
 - c. 單人報名時，若無法覓得合住的同性別旅客，需補單人房差，敬請見諒。
- 16.若有特殊餐食者(例如吃素、不吃牛肉者)請至少於出發前5天(不含假日)告知承辦人員，為您處理。需求全程素食餐之貴賓，機上由航空公司安排外，行程中餐食將以每1~2人為二菜一湯，3人為三菜一湯，4人則為四菜一湯...以此類推，至一桌八菜一湯為上限(以現場具體情況處理)。
- 17.單人報名者：飯店房型以兩人一室為主。單人報名者，本公司將盡量安排同性別旅客或領隊同房；若指定單人入住，請按房型補足單人房價差，實際價差費用以當團說明公佈為準。

- 18.如未滿20歲之未成年人，未與法定代理人一同報名參加旅遊行程時，須得法定代理人之同意，報名始為有效！為確認您的報名有徵得法定代理人之同意，請記得將旅行社所給旅遊定型化契約書或同意書，提供給您的法定代理人簽名後並繳回，報名手續始有效完成！
- 19.請注意：團員欲刷機票票根時，請依各家航空公司作業程式提出申請，謝謝合作。票根請於開票前向當團OP提出申請，出發後則只能申請搭機證明，工作天數不一定，等候航空公司通知。且需收取手續費單程一份NTD100，來回各一份NTD200。