

# 【樂遊山東 五嶽泰山】

尼山聖境 瑯琊明水雙古城 濟南青島 文化交流考察 8 日

全程無購物站、無自費、升等三晚國際五星酒店

特別安排欣賞大型演出秀~國秀瑯琊

## 【行程特色】



山東 SHANDONG  
名 | 震 | 古 | 今

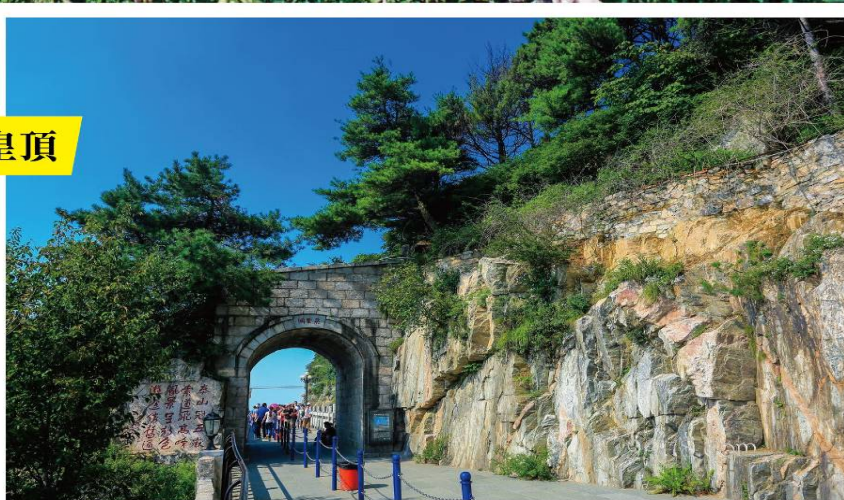
五嶽 獨尊

東嶽泰山

登泰山而小天下。  
登東山而小魯。

古稱岱山，泰山乃五嶽之首，又名岱宗，春秋時改稱泰山。自然景觀雄偉絕奇，有數千年精神文化的滲透渲染和人文景觀的烘托，被譽為中華民族精神文化的縮影。

## 玉皇頂



玉皇頂位於碧霞祠北面，是泰山主峰之巔，因峰頂有玉皇廟而得名。接近玉皇頂有一巍峨巨石，上面刻有「五嶽獨尊」四個大字，十分具代表性。玉皇廟前平台上聳立著一塊高大的石碑，因為通體無字，故稱「無字碑」，由頂蓋石、頂柱石和石柱三部分組成，高有4.95公尺，碑的兩側立有石碑，記載了無字碑的來龍去脈。

玉皇廟始建年代無可考，明代曾重修，正殿供奉玉皇大帝神像，殿前有「極頂石」，刻有道教形象文字和「泰山極頂」，並標刻了泰山海拔1545公尺，石欄周圍掛滿信徒的祈福鎖頭，香火鼎盛。極頂石西北有「古登封台」碑刻，說明了歷代帝王就是在玉皇頂築壇祭天的。





## 天街

位於泰山頂上，西起南天門，東到碧霞祠，全長六百公尺，是一條石砌步道。穿過南天門，走上數十階樓梯，便可達天街，天街路面寬闊平坦，路的一旁是依著山勢而建的仿古店鋪，販售著紀念品、泰山特產與祭祀用具，小吃店與飯店林立，而這裡就是岱頂主要的食宿購物集中地。人們漫步天街，周圍多座殿宇，雲霧繚繞，行走其間，宛如置身仙境，是一條神韻天成的天上市集，「天街」一名因此而來。天街坊於1986年重建，沿路步行將會經過青雲洞、孔子崖、北斗台、碧霞祠等景點。

## 琅琊古城

位於山東省臨沂市河東區。占地 645 畝，它是一處集歷史、文化、旅遊、休閒於一體的綜合性景區，是中國 3A 級旅遊景區，古城內有許多古建築和傳統建築，如琅琊王府、琅琊閣、沂州府衙等，這些建築風格獨特，還有有山水園林、湖泊溪流等自然風光，琅琊古城會定期舉辦各種特色活動，如琅琊文化節、民俗表演、傳統手工藝品展覽等，這裡體驗到濃郁的地方文化氛圍。



## 尼山聖境

位於山東省曲阜市東南 25 公里處的尼山省級文化旅遊度假區內。尼山原名尼丘山，因孔子名丘，為避聖諱，故名尼山。尼山是中國先哲孔子的誕生地，是歷代儒客朝拜之聖地，據《史記》記載：孔子父母“禱于尼丘而得孔子”，尼山因此聞名遐邇。圍繞神聖的尼山而建，給人一種遠離世俗塵囂的感覺，讓人浮躁的心在文化的感染下慢慢平靜下來.....





# 大明湖

位於濟南市中心偏東北處、舊城區北部，是由濟南眾多泉水匯流而成，湖面58公頃，公園面積103.4公頃，平均水深2米左右，最深處達4.5米，是繁華都市中一處難得的天然湖泊，濟南三大名勝之一，也是泉城重要風景名勝、開放視窗和聞名中外的旅遊勝地，素有“**泉城明珠**”的美譽。



四面荷花三面柳

一城山色半城湖

八大關為聞名於世的旅遊療養區，東起太平角、西至匯泉角、北到岳陽路、南至海邊，分為八大關別墅區、太平角旅遊度假區、太平角、匯泉角以及岳陽路休養療養區五部分。因這裡有八條馬路，路名皆以中國長城的八個關隘（山海關、嘉峪關、武勝關、甯武關、居庸關、韶關、紫荊關、正陽關）命名，所以稱為「八大關」。雖然之後又加了二條路（函谷關、臨淮關），但是八大關的舊名依然沿用至今。



八大關



## 青島啤酒廠

廠區占地面積 15 萬平方米，配備德國、法國進口設備，是國內自動化程度最高、控制手段最先進的現代化啤酒生產工廠之一，主打青島純生啤酒生產，2023 年啟動 100 萬千升純生啤酒基地擴建後將形成年產 100 萬千升產能，該廠實施數位化轉型項目，建設智慧化無人包材庫、自動瓶流智慧庫等前沿設施，入選 2024 年省級數字產業重點專案，千升啤酒耗水量 2.93 噸達到國際領先水準，獲國家級水效領跑者稱號。



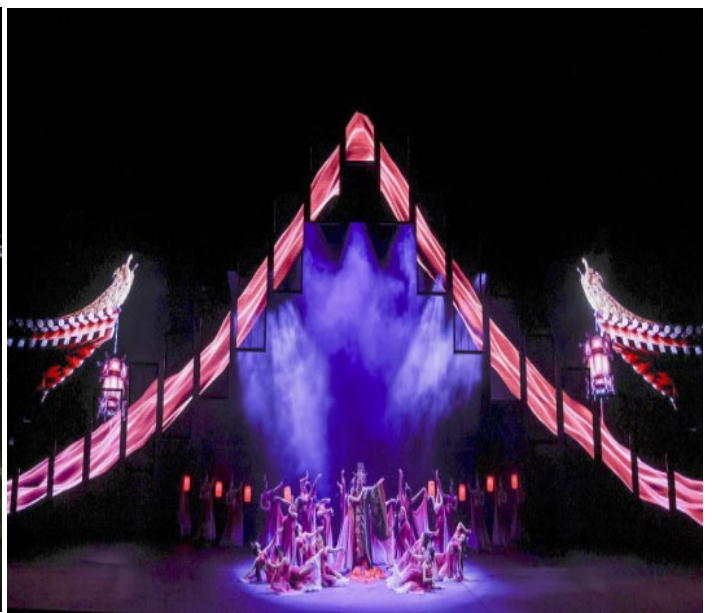
## 奧林匹克帆船中心

2008年第29屆奧運會和13屆殘奧會帆船比賽將在這裡舉行。建設過程中緊緊圍繞“綠色奧運、科技奧運、人文奧運”三大理念，按照“可持續發展、賽後充分利用和留下奧運文化遺產”的原則，高起點規劃、高水準設計、高標準建設。通過三條南北向軸線：西軸 - 海洋文化軸、中軸 - 歡慶文化軸、東軸 - 自然文化軸，組成了意向的“川”字。以“歡舞·海納百川”為主題，寓意開放的青島正以寬廣胸襟，向世界敞開大門。

## ★特別贈送欣賞大型演出秀~國秀琅琊

是一部大型情境六感體驗文旅演藝，展現了臨沂的千年歷史文化。演出利用多空間立體實景和折疊天幕技術，從視覺、嗅覺、聽覺等多感官出發。《國秀·琅琊》共分為六個篇章，分別是《有鳳來夷》、《樂舞春秋》、《忠肝義膽》和《群賢雅集》等。每個篇章都通過不同的歷史和文化背景，生動再現了東夷文化起源、劉洪夜觀星象、諸葛亮借東風等歷史典故。舞臺效果震撼，結合了舞蹈、雜技等多種藝術形式，展現了琅琊璀璨的歷史畫卷。整體舞臺使用了 178 套高科技舞臺設備，包括折疊天幕、水陸兩栖舞臺、360 度大搖臂等，營造出上天入地、遨遊星空的效果，不僅舞臺效果震撼，表演精彩，更能夠讓人瞭解臨沂歷史與文化。





## 精選飯店

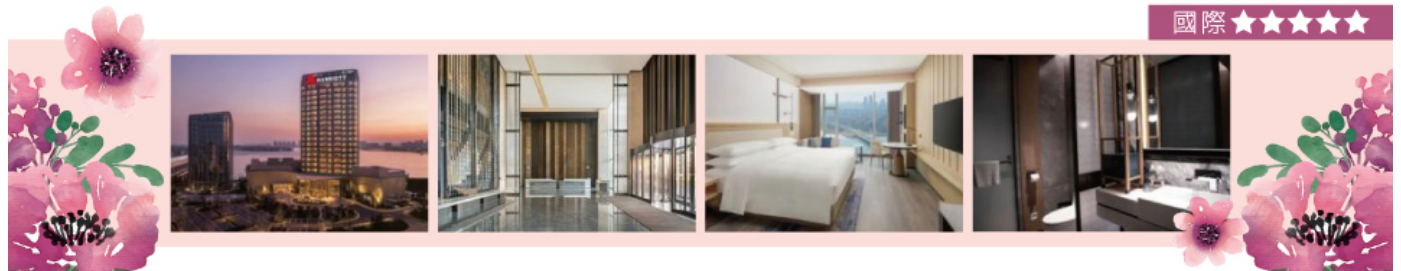
### 青島膠州萬豪酒店



酒店落址於素有“青島城市客廳”美譽的膠州，少海南湖與北湖的交界處，周邊林立自然美景。

擁有客房和套房，將膠州的自然生態和歷史脈絡巧妙地糅合於室內空間設計，水、影、魚與中國文化交融不偏不倚，為整個空間增添了一份靈動性。

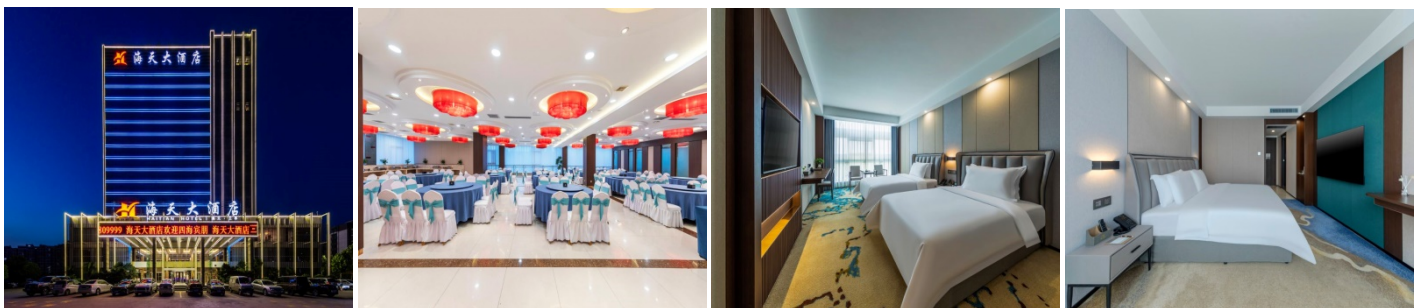
酒店圍繞本地特色和萬豪標誌性待客藝術打造全方位賓客體驗，為商旅和休閒賓客提供一處舒適的棲居之所。



國際★★★★★

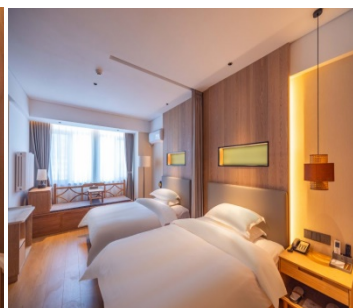
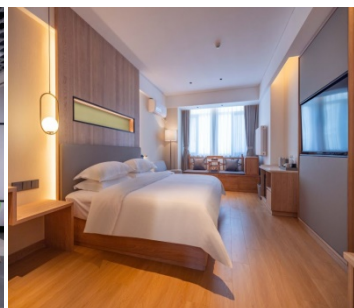
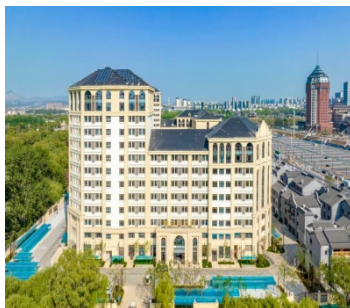
### ★★★★臨沂海天大酒店

酒店位於山東省臨沂市蘭山區蘭山街道雙嶺路與王莊路交匯處西北角，是一家標準的高檔綜合性酒店。建築面積達 3 萬平方米，擁有各類客房，環境舒適溫馨，酒店地理位置優越，交通便利。酒店緊鄰雙嶺路新汽車站，南接臨沂商城，西鄰京滬高速公路入口和臨沂大學，周邊環境優美，充滿自然氣息。



### ★★★★濟南明水古城

酒店位於濟南章丘區明堂街 6 號，毗鄰眼明泉，緊鄰明水古城景區西側，地理位置優越，交通便利。酒店於 2024 年開業，設施新，環境整潔，客房裝修和獨特的風格，房間寬敞，部分樓層裝修痕跡較少。房間內設施齊全，酒店整體乾淨整潔、服務態度熱情，適合家庭出遊。



## 風味餐食

- 農家宴
- 魯菜風味
- 煎餅風味
- 小海鮮風味
- 中式合菜
- 膠東風味
- 淮縣風味

每人每日礦泉水一瓶

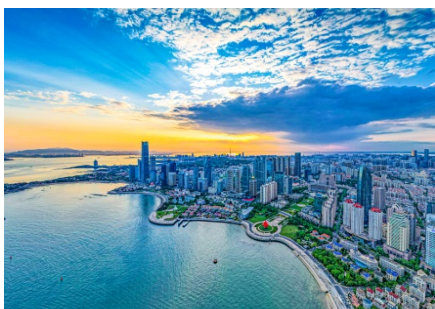
- ◎ 無購物站、無自費
- 導遊在遊覽車上會推薦當地土特產等小物自由選購，絕不強迫！

【參考航班】正確航班時間，以說明會資料和當日實際起飛時間為準。

出發天數	航空公司	航班編號	起飛城市	抵達城市	起飛/抵達時間
第 1 天	東方航空	MU 2042	桃園 TPE	青島 TAO	13:00/15:35
第 8 天	東方航空	MU 2041	青島 TAO	桃園 TPE	09:10/11:35

## 行程內容

### 第一天 桃園 → 青島 【遠眺膠州灣跨海大橋】



今日帶著愉快雀躍的心情於桃園國際機場，搭乘豪華客機飛往青島。

【青島】別稱島城、琴島，是山東省副省級市、計畫單列市，國務院批復確定的中國沿海重要中心城市和濱海度假旅遊城市、國際性港口城市。是山東省經濟中心、國家重要的現代海洋產業發展先行區、東北亞國際航運樞紐、海上體育運動基地，一帶一路新亞歐大陸橋經濟走廊主要節點城市和海上合作戰略支點。青島昔稱膠澳，是國家歷史文化名城，因樹木繁多，四季常青而得名。青島是 2008

北京奧運會和第 13 屆殘奧會帆船比賽舉辦城市，是中國帆船之都，亞洲最佳航海城，世界啤酒之城、聯合國“電影之都”、中國首批沿海開放城市、中國文明城市、中國最具幸福感城市，被譽為“東方瑞士”、中國品牌之都稱號。青島是國際海洋科研教育中心，駐有山東大學（青島）、北京航空航天大學青島校區、中國海洋大學等高校 26 所，引進清華大學、北京大學等 29 所高校。青島的異域建築種類繁多，被稱作“萬國建築博覽會”。

早餐：XXX

午餐：機上簡餐/點心

晚餐：中式合菜 RMB50/人

住宿酒店：國際★★★★★膠州上合建國酒店 或東方影都皇冠假日酒店 或萬豪酒店 或喜來登酒店 或同級

### 第二天

青島-臨沂【琅琊古城文化交流考察、特別贈送欣賞大型演出秀~國秀琅琊】





【**琅琊古城**】位於山東省臨沂市河東區。占地 645 畝，它是一處集歷史、文化、旅遊、休閒於一體的綜合性景區，是中國 3A 級旅遊景區，古城內有許多古建築和傳統建築，如琅琊王府、琅琊閣、沂州府衙等，這些建築風格獨特，還有有山水園林、湖泊溪流等自然風光，琅琊古城會定期舉辦各種特色活動，如琅琊文化節、民俗表演、傳統手工藝品展覽等，這裡體驗到濃郁的地方文化氛圍。

【**國秀琅琊**】是一部大型情境六感體驗文旅演藝，展現了臨沂的千年歷史文化。演出利用多空間立體實景和折疊天幕技術，從視覺、

嗅覺、聽覺等多感官出發。《國秀·琅琊》共分為六個篇章，分別是《有鳳來夷》、《樂舞春秋》、《忠肝義膽》和《群賢雅集》等。每個篇章都通過不同的歷史和文化背景，生動再現了東夷文化起源、劉洪夜觀星象、諸葛亮借東風等歷史典故。舞臺效果震撼，結合了舞蹈、雜技等多種藝術形式，展現了琅琊璀璨的歷史畫卷。整體舞臺使用了 178 套高科技舞臺設備，包括折疊天幕、水陸兩棲舞臺、360 度大搖臂等，營造出上天入地、遨遊星空的效果，不僅舞臺效果震撼，表演精彩，更能夠讓人瞭解臨沂歷史與文化。

早餐：酒店內早餐	午餐：中式合菜 RMB50/人	晚餐：濰縣風味 RMB50/人
住宿酒店：★★★★臨沂北城智選假日 或濱河智選假日酒店 或蘭亭海棠酒店 或海天酒店 或同級		

## 第三天

**臨沂-曲阜【尼山聖境~尼山孔廟、大學堂、孔子像、天下歸仁秀、贈送手抄論語體驗】**



【**尼山聖境**】位於山東省曲阜市東南 25 公里處的尼山省級文化旅遊度假區內。尼山原名尼丘山，因孔子名丘，為避聖諱，故名尼山。尼山是中國先哲孔子的誕生地，是歷代儒客朝拜之聖地，據《史記》記載：孔子父母“禱于尼丘而得孔子”，尼山因此聞名遐邇。圍繞神聖的尼山而建，給人一種遠離世俗塵囂的感覺，讓人浮躁的心在文化的感染下慢慢平靜下來.....

【**孔廟**】孔廟掩映在蔥鬱、別有特色的古柏林之中。此廟初名為叔梁紇廟。唐《括地誌》載：“叔梁紇廟亦名尼丘山祠，在兗州泗水

縣五十裡尼丘山東址”。五代後周顯德（西元 954—960 年）間，兗州太守趙侯於尼山再建廟奉祀，宋仁宗慶曆三年（西元 1043 年），孔子四十六代孫、襲封文宣公孔宗願“作新宮廟、有殿、有寢、有講堂、有學舍（原在廟西側，現已不存）、有祭田”，已成為主祀孔子的廟宇。

【**大學堂**】大學堂依山而建，整體呈退臺式形制，儒家思想智慧與現代建築藝術結合，包含集賢廳、大學之道、七十二賢廊、仁廳、義廳、禮廳、智廳、信廳、禮樂堂等有序的、儀式化的文化空間。大學堂是文化的學堂、藝術的殿堂，通過東陽木雕、山西泥塑、蘇州刺繡、福州漆畫、景德鎮陶瓷畫等中國傳統藝術經典之作經典之作，表達不同的文化主題。大學堂大量應用廊柱、穹頂等建築手法，集合殿、堂、廳等中國傳統的建築形式，力求建成既充滿傳統文化元素、又富有創新意識的傳世文化建築之作，構成集博物、典禮、講堂、會議、演藝以及其他配套功能等於一體的綜合性文化旅遊建築。

【**孔子像**】孔子像，高 72 米，由著名雕塑家吳顯林先生主持設計，以唐代畫家吳道子《先師孔子行教圖》為參考，按照“可親、可敬”、“師者、長者、智者”的形象定位進行塑造，統領尼山聖境文化空間制高點。2015 年 12 月，孔子像正式落成。

【**天下歸仁秀**】禮樂燈光秀《天下歸仁》，集燈光、多媒體、傳統器樂、古調吟唱於一身，燈光與雅樂韻律和諧，演員精湛的古典聲樂演藝與美輪美奐的燈光，將遊客帶入夢幻的時空中。

註：天下歸仁秀為景區贈送秀，因不可抗力或景區停演無法觀看，恕無退費！

早餐：酒店內早餐	午餐：農家宴 RMB50/人	晚餐：中式合菜 RMB50/人
住宿酒店：★★★★泰山大酒店 或寶盛道谷酒店 或泰安瑞麗酒店 或同級		

## 第四天

**泰安【泰山(含纜車上下)、天街、南天門、玉皇頂、泰山老街】**



【泰山風景區(含纜車上下)】世界自然與文化雙重遺產，世界地質公園，國家 5A 級旅遊景區，國家級風景名勝區，中國重點文物保護單位，中華國山，中國非物質文化遺產，中國文明風景旅遊區，中國書法第一山。泰山又名岱山、岱宗、岱嶽、東嶽、泰嶽，位於山東省中部，隸屬於泰安市，總面積 24200 公頃，主峰玉皇頂海拔 1545 米，氣勢雄偉磅，有“五嶽之首”、“五嶽之長”、“天下第一山”之稱。泰山被古人視為“直通帝座”的天堂，成為百姓崇拜，帝王告祭的神山，有“泰山安，四海皆安”的說法。自秦始皇開始到清代，先後有 13 代帝王引次親登泰山封禪或祭祀，另外有 24 代帝王遣官祭祀 72 次。古代文人雅士更對泰山仰慕備至，紛紛前來遊歷，作詩記文。泰山宏大的山體上留下了 20 餘處古建築群，2200 餘處碑碣石刻，道教、佛教視泰山為“仙山佛國”，神化泰山，在泰山建造了大量宮觀寺廟，經石峪的《金剛經》石刻，聞名中外。泰山風景以壯麗著稱，重疊的山勢，厚重的形體，蒼松巨石的烘托，雲煙的變化，使它在雄渾中兼有明麗，靜穆中透著神奇，自然的泰山，彰顯著自然的神奇；文化的泰山，印證著文化的神聖。

【天街】天上的市街，位於岱頂，西起南天門，東止碧霞祠。依岩而建的仿古店鋪流光溢彩，走進天街無論購物還是觀景，都是十分愜意。

【南天門】為岱頂門戶，後方「未了軒」供奉送子觀音，香爐前盡是掛滿信徒刻字鎖頭，以表永結同心。

【玉皇頂】是五嶽之首泰山的主峰之巔，因峰頂有玉皇殿而得名，主祀玉皇上帝。玉皇頂舊稱太平頂，又名天柱峰，始建年代久遠無考，明成化年間重修。神龕上匾額題“柴望遺風”，說明遠古帝王曾于此燔柴祭天，望祀山川諸神。玉皇廟始建年代無考，明成化年間重修。主要建築還有迎旭亭、望河亭、東西配殿等。相傳最初秦始皇曾到此祭天。自秦始皇開始到清代，先後有 13 代帝王親登泰山封禪或祭祀，另外有 24 代帝王遣官祭祀 72 次。

【泰山老街】又稱泰安老街，是一個集傳統文化與現代商業於一體的綜合性文化街區，位於泰安市天平湖路以北、梅山西路以西。老街以泰山元素為背景，結合“二十四節氣”的設計理念，建築街區以節氣命名，景觀區則根據節氣變化，打造出古樸的節氣氛圍。這裡不僅融合了歷史文化、特色美食、手工藝品和傳統藝術的大型商業步行街。

早餐：酒店內早餐	午餐：煎餅風味 RMB50/人	晚餐：中式合菜 RMB50/人
住宿酒店：★★★★泰山大酒店 或寶盛道谷酒店 或泰安瑞麗酒店 或同級		

## 第五天

泰安-濟南【黑虎泉、大明湖】-章丘【明水古城(含電瓶車)~李清照故居、孟家大院、百脈泉、梅花泉、墨泉、冶坊、布坊、章丘衙署、欣賞泉秀】



【黑虎泉】之名，始見於金代的名泉碑。一說名的來源是因岸上原有一“黑虎廟”；也有的說是因“水激柱石，聲如虎嘯”而得名，因此泉為一天然洞穴，內有一巨石盤曲伏臥，上生苔蘚，顯得黑蒼蒼，如猛虎深藏，泉水從巨石下湧出，激湍撞擊，再加半夜朔風吹入石隙裂縫，酷似虎嘯，故稱黑虎泉。

【大明湖】是繁華都市中的一處天然湖泊，其水源充足，湖水來源於珍珠泉、趵突泉、五龍潭等諸泉，有“眾泉匯流，平吞濟瀾”之說，因湖底為不透水火成岩，且排水便利，故有“靈雨不漲，久旱不涸”之特點。景區內不僅人文景觀豐富，而且自然景色秀美，被譽為『泉城明珠』。

【明水古城】以明清建築為主，是由浙江烏鎮景區陳向宏團隊設計的。明水古城，佔地約 20 萬平方米，以明代建築風格為主綫，巧妙地融合了濟南的歷史與文化。漫步在古城的街道上，仿佛穿越時空，回到了那個華麗輝煌的明朝時代。古城的每一磚一瓦，每個細節，都經過精心設計和打磨，展現出極高的藝術價值和歷史意義。

【李清照故居】知否，知否？應是綠肥紅瘦。李清照，濟南章丘人，有“千古第一才女”之稱。李清照故居設有“漱玉堂”、“燕寢凝香”展室，將李清照從出生到仙逝的整個人生過程展現出來。在這裏，可以在漱玉泉、梅花泉、海棠軒、易安樓等地曲徑漫步，看水鳥嬉戲。

【孟家大院】孟洛川，山東省濟南市章丘區刁鎮舊軍人，著名商人，是慶祥、瑞蚨祥掌門人。孟氏家族以儒家思想為根本，重視商業道德，講求“財自道生、利緣義取”，在商界體現了以舊軍孟氏家族為代表的儒商文化素養和儒家思想價值取向。孟家大院建築面積為約 14000 平方米，整體設計風格以清式和民國建築為主基調，並在其中還原了瑞蚨祥創業時的盛況，包括瑞蚨祥、小遊園（冬院、夏



院)、主人房、長子房、次子房、帳房院、家丁院、戲臺、書院、家祠、私塾等。

【百脈泉】百脈泉為濟南七十二名泉之一，因“百泉俱出”故名百脈泉，是明水諸泉之首，也是繡江河的源頭。此區域由百脈泉景區及眼明泉景區組合而成，遊客可以欣賞到湖水、泉水和自然風光。泉池內吐珠浮翠，水花簇湧，水中鯉魚成群，千姿百態，美不勝收。

【梅花泉】百脈泉公園內，處於宋代著名女詞人李清照故居中，為濟南七十二名泉之一。「睡起覺微寒，梅花鬢上殘」，這泓被清照園內亭台樓閣、綠柳垂楊環繞的清泉，恰有五處泉眼均勻分佈在泉池的東北側，正應了「梅花五出」，泉名即由此而來。

【墨泉】百脈泉公園內龍泉寺西南角。墨泉為一鑽孔噴泉，1966 年建，孔口直徑 0.4 米。泉口因鑄鐵管黑色，水清透明，望去泉水黝深，故名“墨泉”。

【冶坊】是章丘鐵匠們鑄煉的地方，而旁邊的大碗茶也是中國特色茶文化之一，多用大壺沖泡。工人們由於勞累、出汗多，容易口渴，他們經常是勞作一段時間來碗大碗茶歇歇手，待汗下去了再繼續冶鐵。

【布坊】內有古代的紡車以及早期的手工織布機等。布坊內飛梭織錦、調色塗彩，暈染出美麗的布匹；布坊外流動繽紛、層層疊疊，把草木的生命融入布料，仿佛一個色彩斑斕的藝術殿堂。微風吹過，布料輕飄，穿梭其中，感受古樸的味道。

【泉秀】泉秀演出以濟南的泉水為靈感，將泉水的美妙和靈動融入其中，採用科技與藝術相結合的方式，為觀眾提供了全新的視覺體驗。演出通過音樂和舞臺構建，展示章丘地區的文化風情和歷史傳承，呈現出絢爛奇幻的“園中之夢”。(註：泉秀為景區贈送燈光秀，因不可抗力或景區停演無法觀看，恕無退費！)

早餐：酒店內早餐	午餐：魯菜風味 RMB50/人	晚餐：中式合菜 RMB50/人
住宿酒店：準★★★★明水古城易安悅酒店 或明水古城酒店 或同級		

## 第六天

### 明水-淄博【海岱樓、網紅鐘書閣、周村古街】-青島【青島棧橋、八大關、台東夜市】



【海岱樓】位於淄博齊盛湖公園，採用漢代建築風格，共十層，地上九層、地下一層。為齊盛湖公園的東西中心點。

【鐘書閣】進入海岱樓鐘書閣一樓前廳，映入眼簾的是立體線條感的書架、均勻分割整體空間，巧妙連結起古今文化的紐帶。大廳書架兩側放置的是淄博齊文化的名片瓦當，充分發揮出地域特色。在豐富文化內涵的同時，也讓傳統典故生動形象的呈現到了廣大遊客面前，成為“網紅打卡點”。

【周村古街】坐落於山東省淄博市周村區西部，為古老的商業中心所在地，古建築約有 5 萬平方米，重點保護區佔地面積 20.93 公頃，整個規劃控制區 60.5 公頃，主要有大街、絲市街、銀子市街、綢市街、芙蓉街等眾街區組成。街區內店鋪林立，古蹟眾多，是我國江北保存較完好的明清古商業街區。商業文化內涵豐富，人文歷史源遠流長，著名的古建專家阮儀三教授稱之為“活著的古商業街市博物館群”。

【青島棧橋】位於青島灣中，由海岸前伸入海，素有“長虹遠引”之美譽。始建於清光緒十八年，是青島最早的軍事專用人工碼頭建築，現在是青島的重要標誌性建築物和著名風景遊覽點。全長 440 米，寬 8 米，鋼混結構。橋南端築半圓形防波堤，堤內建有民族形式的兩層八角樓，名“回瀾閣”，遊人佇立閣旁，欣賞層層巨浪湧來，“飛閣回瀾”被譽為“青島十景”之一。遊人漫步於棧橋海濱，可見青島外形如彎月，棧橋似長虹臥波，回瀾閣熠熠生輝。

【八大關】是青島市區南部相交錯的十幾條馬路的總稱，它們大多取名於我國著名關隘的名稱。這裡環境清幽，四季美景各不相同。春季有碧桃盛開、夏季有紫薇盛放，秋季可見銀杏紅楓夾道，還坐落著許多各國風格的別墅，是著名的攝影勝地。

【台東夜市】東起延安三路，西至威海路，全長 1000 余米，並以其舒適的購物環境、濃厚的現代化氣息和旺盛的人氣，成為青島最具特色的商業步行街。街內現有國內外知名的沃爾瑪、萬達廣場、百信鞋業、利群集團、蘇寧電器等各類業態的企業 245 家，涉及商業、金融、餐飲、藥品、文化五大行業，平均人流量達 20 萬人次，最高時達 50 萬人次。在青島台東三路商業街的建設過程中，市北區十分注重營造良好的文化環境，充分發揮環境文化的陶冶作用，從環境上營造濃厚的商業氛圍。邀請中國建築環境研究院專業畫家，對步行街兩側 21 座商住樓 6 萬餘平方米的牆面進行統一彩繪，精心繪製了色彩斑斕、造型生動的大型壁畫，形成了獨特的彩色畫廊，這是全國最大的手工彩繪一條街；聘請專家進行亮化設計，將夜晚的台東三路裝扮得燈火通明；設置了步行街地下文化小品，建設了男士、女士特色廣場，營造出優美的購物和休閒環境，使市民在購物消費的同時，還享受著文化特色的



盛宴。到台東商業步行街購物已經成為一種休閒的生活方式。青島台東商業步行街以其舒適的購物環境、濃厚的現代化氣息和旺盛的人氣，成為青島最具特色的商業步行街，在青島乃至全省享有廣泛盛譽。被形象的稱之為青島的“王府井”。

早餐：酒店內早餐	午餐：膠東風味 RMB50/人	晚餐：方便遊玩，敬請自理
住宿酒店：國際★★★★★膠州上合建國酒店 或東方影都皇冠假日酒店 或萬豪酒店 或喜來登酒店 或同級		

第七天

青島【大鮑島文化休閒街區、里院、天主教堂(外觀)、青島啤酒廠、五四廣場、奧帆中心、康有為故居、小魚山公園】



【大鮑島文化休閒街區】它本是老青島人舊日的商埠回憶，如今卻成了年輕人潮流生活方式的聚集地。一座座院落裏，紅磚牆、木樓梯、石板街穿插而現，昨日風情中，又融入了一眾潮流文藝裝置。

【里院】是青島頗具特色的地域性傳統民居建築形式，相比北京的四合院、上海的弄堂、福建的土樓，它是由西式洋樓與四合院巧妙結合而來的。在上世紀二三十年代，裡院曾作為青島中下層市民的民居形式而普遍存在著。它不僅是老青島人避風擋雨的居所，更是青島歷史的見證。

【青島啤酒廠】廠區占地面積 15 萬平方米，配備德國、法國進口設備，是國內自動化程度最高、控制手段最先進的現代化啤酒生產工廠之一，主打青島純生啤酒生產，2023 年啟動 100 萬千升純生啤酒基地擴建後將形成年產 100 萬千升產能，該廠實施數位化轉型項目，建設智慧化無人包材庫、自動瓶流智慧庫等前沿設施，入選 2024 年省級數字產業重點專案，千升啤酒耗水量 2.93 噸達到國際領先水準，獲國家級水效領跑者稱號。

【五四廣場】位於青島市區東南部海濱，廣場上矗立著象徵青島城市精神的火紅色雕塑“五月的風”，晚上在燈光映襯下非常好看。夏季來這裡可享受海景，遙望海灣對面的燈塔和奧帆中心停滿的帆船，這裡的海上日落也非常美。五四廣場是為紀念“五四運動”而建，旋轉騰升的“風”之造型的巨大雕塑正是為弘揚愛國主義、激勵人們勵志圖強而建，它也常常作為青島的地標建築出現在人們的視野。走在廣場上，有時還能看到獻藝的流浪歌手和街頭藝人，節假日時還可能趕上廣場噴泉和海上噴泉開放，你也可以沿著海邊漫步到附近的音樂廣場欣賞創意雕塑。

【奧帆中心】坐落於青島市東部的浮山灣畔，2008 年北京奧運會的帆船比賽曾在這裡舉行。這裡矗立著巨大的北京奧運火炬與奧運五環，港灣中停滿的帆船甚是壯觀，也是欣賞日落的好地方。奧帆中心是一片很大的區域，這裡有長長的沿海步道，沿著海邊走走，或是靠在欄杆上呆呆地看海、賞夕陽，享受各種愜意。奧帆中心的海邊有帆船碼頭，一艘艘豎著桅杆的帆船和私家遊艇泊滿在港灣裡，是道靚麗的風景線。

【康有為故居】位於廣東省佛山市南海區丹灶鎮銀河社區蘇村，占地面積 81 平方米，始建於清鹹豐八年（1858 年），原名延香老屋，康有為稱之為“百年舊宅”。康有為故居坐東北向西南，三間二廊佈局，硬山頂，鑊耳山牆，附屬建築有惟卿康公祠（康有為紀念館）、康氏宗祠、澹如樓、藏書樓、七松軒、九曲橋、觀魚亭等。康有為故居對研究康有為青少年時期的歷史具有重要價值。

【小魚山】位於青島市萊陽路東段以北，中國海洋大學魚山校區東南角。海拔 60 米，面積 2.5 公頃，綠地面積 2.1 公頃，綠地率 84%。是青島市第一座古典風格的山頭園林公園。附近有魚山路，因此得名。青島小魚山，是青島著名的具有古典風格的景點，是國家批准公佈的首批國家級風景名勝區、首批國家 4A 級風景名勝區-青島海濱風景區的重要組成部分。該景區所屬氣候帶為溫帶海洋性季風氣候，因受海水影響，空氣濕潤，溫度適中，四季分明。

早餐：酒店內早餐	午餐：中式合菜 RMB50/人	晚餐：小海鮮風味 RMB80/人
住宿酒店：國際★★★★★膠州上合建國酒店 或東方影都皇冠假日酒店 或萬豪酒店 或喜來登酒店 或同級		

第八天

青島 → 桃園



整理行囊前往機場，辦理出境手續後，搭乘豪華客機返回桃園國際機場。



早餐：酒店內早餐	午餐：機上簡餐/點心	晚餐：XXX
住宿酒店：溫暖的家		

# 以上行程順序僅供參考，實際行程順序以團體行進順利為準 #

# 以上行程景點/餐廳/飯店如遇安全/政府徵收/景區關閉或維修等不可控因素，旅行社有調整權利，若無法接受，請勿報名！#

# 本行程團費所含景點門票均已分攤老人/小孩等優待票差價，亦不另行退還差價，請配合出示證件，若無法接受，請勿報名 #

# 中國大陸地區每年 4、5 月及 10、11 月季節交替期間，氣溫約 13-22 攝氏度，晝夜溫差大；酒店須配合政府環保節能政策，於此期間僅提供送風模式，無法提供冷氣；一般冷氣開放時間為 5 月底至 9 月底，具體時間以各酒店實際狀況為主，造成不便，請見諒！

#### ◆70 歲以上或特殊旅客參團注意事項◆

1.若有行動不便（需要輪椅服務等）、慢性疾病、年滿 70 歲以上之貴賓，請主動告知。

2.為考量旅客自身之旅遊安全及行程順暢度，並顧及同團其他團員之遊覽權益，行動不便之貴賓，需與能獨立照顧您之家人或友人同行（家人/友人年齡需未滿 65 歲）。

以上 2 點需經敝公司評估，方始可接受報名。若報名付訂金後，本公司得知貴賓有行動不便等狀況，將取消貴賓參團，取消費及已產生的費用會向貴賓收取。

### 【特別說明】

1. 報名預購作業金/訂金：11月-3月每人10000元、4月-6月每人15000元。
2. 在網路上完成報名動作，只是完成預定手續，並不保證一定有團位，尚需待客服人員確認後方可確定。
3. 網頁優惠名額有限，若優惠名額已滿，請以當時報名之網頁價格計算；促銷優惠限定團，請訂單成立後請立即付訂，不便之處，敬請見諒。
4. 本行程團體機票（含燃油附加稅等）一經確認/開票后，均無退票價值；如遇疾病因素無法搭乘可提供醫療診斷證明，本公司協助申請退票，是否能退票以航空公司認定和實際退下費用為準；此點基于航空公司之規定，故請接受再報名，敬請見諒！

### 【費用包含】

1. 住宿:全程入住正規涉外標準酒店(二人一室)。
2. 用餐:如行程所標示。
3. 兩地機場稅及燃油附加費。
4. 保險: 新台幣250萬旅遊責任險暨新台幣20萬意外醫療險(旅客未滿15歲或70歲以上，依法限制最高新台幣250萬旅行業責任險)。

### 【費用不含】

- 1.導遊、領隊和司機之服務小費：NT300元/人/天(請交于領隊統籌付給當地導遊及司機)。
- 2.房間小費以及行李小費敬請自付，行李小費以一件行李計算，提送一次建議人民幣5元/件，入住及離開酒店共2次提送，建議人民幣10元/件。
- 3.護照及新辦卡式電子臺胞證費用(費用請洽服務人員)
- 4.旅遊平安保險及旅遊不便險等其他私人保險項目。
- 5.行程表上未註明之各項開銷，建議、自費或自由活動所衍生之任何費用。
- 6.純係私人之消費：如行李超重費、飲料酒類、洗衣、電話、床頭與行李等禮貌性質小費及私人交通費。
- 7.團體旅責險不包含當地染疫後的所有醫療費用。



## 【作業規定】

- 1.團體報名確認後請繳交訂金。如個人因素無法成行取消當團行程，訂金無法退回。團體機票需團體去團體回，無法更改回程。
- 2.團體機票(含燃油附加稅)一經開票後，均無退票價值，此點基於航空公司之規定，敬請見諒。
- 3.此團型使用團體機位，航班不可指定、不可延回、不可更改進出點、不可指定座位；特殊餐食及需求請報名時告知客服人員，以便作業。
- 4.本行程交通、住宿、觀光點絕對以最順暢之遊程作為安排，若遇特殊狀況如交通阻塞、觀光點休假、住宿飯店調整及其他不可抗拒之因素，或因飛機起降的時間、轉機點、進出點調整，行程因此可能會有更動，本公司保有變更行程之權利。
- 5.航空公司保留航班時間調整及變更之權利。
- 6.請務必於起飛前3小時抵達機場辦理登機手續，逾時關櫃旅客需自行負責。
- 7.逢旺季或客滿，航空公司要求提早開立機票，繳交尾款時間將依航空公司規定辦理，不便之處敬請見諒！
- 8.正確行程內容、順序、班機時間、降落城市以及住宿飯店，請以行前旅遊手冊之行程表或說明會資料為準。
- 9.行程及餐食將會視情況（如季節、預約狀況、觀光地區休假及住宿飯店地點）調整。
- 10.旅途期間景區如需收取臺胞證查驗，煩請配合。
- 11.導遊會在車上販售當地土特產小物，貴賓可酌情選購，絕不強迫購買！
- 12.本行程為團體旅遊行程，為顧及旅客於出遊期間之人身及其他安全問題，於旅遊行程期間恕無法接受脫隊之要求；若因此而無法滿足您的旅遊需求，建議您另行選購團體自由行或航空公司套裝自由行，不便之處敬請諒。
- 13.本行程須同進同出，不可延回，若脫隊者行程中所載明之餐食，旅遊，住宿，船位等團體行程，將視為自動棄權，恕不退其餘團費。
- 14.大陸地區酒店常常會因官方批准星等的評比時間較長，或因酒店本身不想申請星等，但其酒店的建造、服務等格局都依同星級酒店標準，遇此狀況酒店將用【準】字自來代表，如造成困擾，敬請見諒。
- 15.本行程酒店住宿皆為2人1室（二張單人床房型）：
  - a.因中國大陸地區沒有3人房型，因此若是加床，即是在原標準房內加行軍床或加床墊；但有部份飯店連行軍床或床墊都沒有得加，並且加床者費用並無減少，相當劃不來！
  - b.中國大陸地區酒店需加價才能指定大床房型，或該酒店大床房數少，故無法保證用房。
  - c.單人報名時，若無法覓得合住的同性別旅客，需補單人房差，敬請見諒。
- 16.若有特殊餐食者（例如吃素、不吃牛肉者）請至少於出發前5天（不含假日）告知承辦人員，為您處理。需求全程素食餐之貴賓，機上由航空公司安排外，行程中餐食將以每1~2人為二菜一湯，3人為三菜一湯，4人則為四菜一湯...以此類推，至一桌八菜一湯為上限(以現場具體情況處理)。
- 17.單人報名者：飯店房型以兩人一室為主。單人報名者，本公司將盡量安排同性別旅客或領隊同房；若指定單人入住，請按房型補足單人房價差，實際價差費用以當團說明公布為準。
- 18.如未滿20歲之未成年人，未與法定代理人一同報名參加旅遊行程時，須得法定代理人之同意，報名始為有效！為確認您的報名有徵得法定代理人之同意，請記得將旅行社所給旅遊定型化契約書或同意書，提供給您的法定代理人簽名後並繳回，報名手續始有效完成！
- 19.請注意：團員欲刷機票票根時，請依各家航空公司作業程式提出申請，謝謝合作。票根請於開票前向當團OP提出申請，出發後則只能申請搭機證明，工作天數不一定，等候航空公司通知。且需收取手續費單程一份NTD100，來回各一份NTD200。