

## 【魅力北疆 喀納斯風光】

禾木村 賽裡木湖 那拉提草原 城際列車 文化交流考察 12 日

保證無購物站、無自費、新疆段升等三排座 VIP 遊覽車

### 【行程特色】

hemu village



### 中國第一村 禾木村



被中國農業部評為“中國十個最有魅力的休閒鄉村”，是新疆唯一獲此殊榮的鄉村。有“中國第一村”的美稱，禾木之美，在於它濃鬱的民俗風情和原始的山水風光，圖瓦人的尖頂小木屋、牲口圍欄，隨意地散落在村子的各個角落。禾木河在綠樹的掩映中從村子旁嘩嘩流過。淡淡的水汽在樹林上空形成一條蜿蜒的白絲帶，飄蕩在村莊與大山之間，增加了一絲神秘色彩。



### 神的後花園

## 喀納斯湖

被譽為神的後花園，充滿神秘色彩。這神奇緣於“神水”，源於“湖怪”，緣於獨具風情的圖瓦人。雲海佛光的觀魚亭，秀美的白樺林，栩栩如生的臥龍灣，風景如畫的月亮灣，雲霧繚繞的神仙灣！！

kanas Lake



## 五彩灘

上帝打翻的調色盤！就像是一幅油畫巨作，令人醉心，畫中有著五彩山，如同美人般端立其間，地貌起伏下形成奇峰怪石各種姿態，呈現赭紅為主夾雜黃白黑綠等多種顏色，中國唯一一條注入北冰洋的河流——額爾齊斯河穿其而過。南岸有綠洲、沙漠，北岸則是色彩斑斕的泥岩、沙岩及砂礫組成的奇岩怪石，兩種截然不同的地貌，唇齒相依地遙相輝映。可謂“一河隔兩岸，自有兩重天”。



世界上最美的高山草原

那拉提大草原

Nalati Grassland

那拉提草原又名肇乃斯草原，突厥語意為“白陽坡”，在新源那拉提鎮東部，是發育在第三紀古洪積層上的中山地草原。那拉提草原是世界四大草原之一的亞高山草甸植物區，自古以來就是著名的牧場。優美的草原風光與當地哈薩克民俗風情結合在一起，成為新疆著名的旅遊觀光度假區。那拉提景區是國家AAAAA級旅遊風景區，是新疆十大風景區之一、自治區旅遊風景名勝區，是新疆的重要景區和品牌。



## 賽里木湖

西來之異境，世外之靈壤

古稱“淨海”，是風光秀麗的高山湖泊，外觀類似藍寶石。冬季，鑲嵌在冰雪高原之中的橢圓形湖面雪湧水凝，宛若潔白鬆軟的絲棉上擱置著一塊晶瑩的翡翠；夏季，湖畔林茂澗清，草綠花紅，遼闊的草原上，幕帳點點，炊煙裊裊，牛羊成群，木馬賓士，構成一幅牧場風景畫。





## 魔鬼城

魔鬼城又稱烏爾禾風城。位於新疆維吾爾自治區準噶爾盆地西北邊緣的佳木河下游烏爾禾礦區，西南距克拉瑪依市100公里。有一處獨特的風蝕地貌，形狀怪異、當地人蒙古人將此城稱為“蘇魯木哈克”。維吾爾人稱為“沙依坦克爾西”，意為魔鬼城。其實，這裡是典型的雅丹地貌區域，“雅丹”是維吾爾語“陡壁的小丘”之意，雅丹地貌以新疆塔里木盆地羅布泊附近的雅丹地區最為典型而得名，是在乾旱、大風環境下形成的一種風蝕地貌類型。



美不勝收 Cable-stayed bridge

## 果子溝大橋

又稱塔勒奇溝，因山溝內遍佈野生蘋果而得名。果子溝風景秀麗，景觀奇異，歷來被視為新疆的名勝之地，素有伊犁“第一景”之美稱。它縱貫北天山，是312國道烏魯木齊至伊犁公路的必經通道，也是伊犁的天然門戶。“松樹頭”是果子溝的絕頂之處，北下直達賽裏木湖畔，南下直入果子溝峽谷。



Xinjiang International Grand Bazaar

## 新疆國際大巴紮

新疆國際大巴紮於2003年6月26日落成，是世界規模最大的大巴紮（維吾爾語，意為集市、農貿市場），集伊斯蘭文化、建築、民族商貿、娛樂、餐飲於一體，是新疆旅遊業產品的彙集地和展示中心，是“新疆之窗”、“中亞之窗”和“世界之窗”



# 新疆烤全羊

是維吾爾族的一大傳統名肴。外表金黃油亮，外部肉焦黃發脆，內部肉綿軟鮮嫩，羊肉味清香撲鼻，頗為適口，別具一格。烤全羊維吾爾人招待貴客的上等佳餚，現在也成為高級筵席中的一道佳品，倍受中外客人的青睞。



## 北疆之星~城際列車

“北疆之星”是由新疆烏魯木齊開行至克拉瑪依、奎屯、石河子、伊寧間的城際列車，最高時速可達每小時140公里，不僅是當前新疆境內速度最快的客運列車，更拉近了地域廣袤的新疆境內各城市之間的距離。提升了旅客的出行體驗。相比公路運輸，城際列車具有速度快、準時、安全、舒適等優點。



## 新疆段升等三排座VIP遊覽車

三排座車比一般旅遊巴士的座椅寬度多出10公分以上，且中間多了扶手。最大的不同是，前後椅距是一般旅遊巴士的2倍。讓您在旅程中，可以舒適休息及伸展！另外走道距離也因為少了一排座椅，讓旅客能更方便的進出，節省上下車的時間。

貼心安排



# 精選飯店

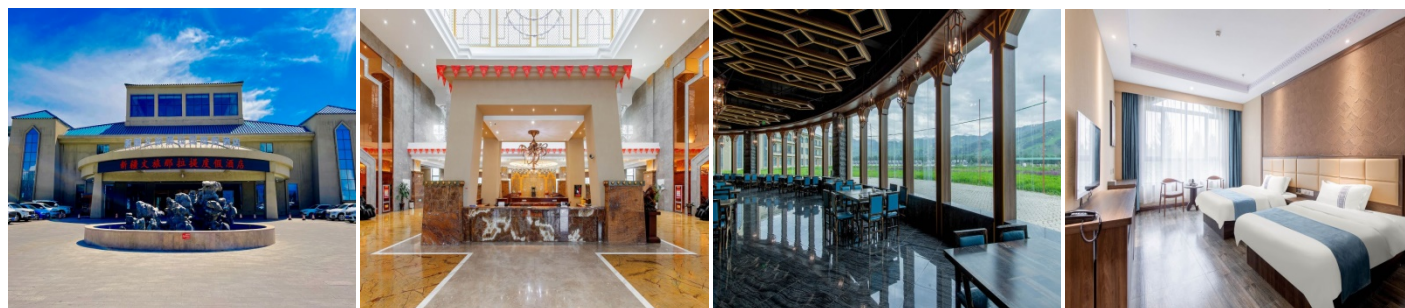
## ★★★★★烏魯木齊錦江國際酒店

酒店坐落於市政府行政區，距烏魯木齊市政府僅數步之遙，園林景觀豪宅鴻瑞豪庭及商務寫字樓盡收眼底，毗鄰紅山公園、南湖廣場，景色怡人。酒店是由新疆騰億房地產有限公司投資興建、上海錦江國際酒店集團管理，擁有設計時尚的各類規格客房。房內豪華舒適、寬敞明亮，設施設備一應俱全，有上佳的城市景觀、寬頻上網介面、無線網路、國際衛星電視節目、高科技及高檔用品配置令酒店更富有現代感和優越感。



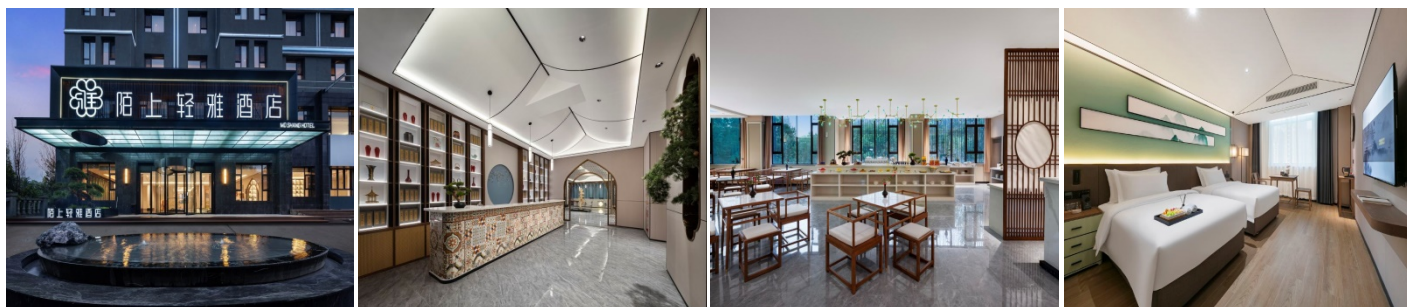
## 準★★★★★新疆文旅那拉提度假酒店

酒店位於那拉提鎮東側、緊臨那拉提景區遊客服務中心，距景區入口往東約 300 米，毗鄰那拉提景區，地理環境優越，周邊風景秀麗，交通便利，酒店步行至那拉提景區售票處約 5 分鐘。酒店佔地面積 1.1 萬平方米，建築面積 2.8 萬平方米，主體為地上三層建築，酒店有三百餘間各類客房和套房。酒店以個性化服務，為每位元賓客提供貼心、細緻、周到的服務，是滿足您商務、休閒所需的稱心優選。



## ★★★★伊寧陌上輕雅酒店(2024 新開幕)

酒店坐落於伊寧市解放西路重慶路 1 號，地理位置得天獨厚、交通異常便利。酒店是以傳統八雅文化中“琴、棋、書、畫、茶、花、酒、詩”的“花”文化為主題，並以“宋花”文化為核心，與“宋詞婉約派”四大旗幟之一“李清照”的宋詞融會貫通，讓“宋”文化在輕雅酒店的庭、堂、廊、館、居等多層次東方美學空間中相彰溢彩，又融入新疆異域風情，從空間美學到文化風情體驗，韻味悠長，讓現代年輕人奢享東方生活。酒店按高端品質打造，集住宿、餐飲、會議、宴會為一體的城市酒店，120 平方休息區。



## 【風味餐食】

- ★廣州風味
- ★冷水魚風味
- ★西域迎賓宴
- ★烤全羊風味
- ★清燉羊肉
- ★魔鬼城抓飯
- ★樓外樓漢餐
- ★霸王肘花
- ★西域歡送宴
- ★新疆風幹肉

## 【貼心贈送】

- ★每人每日礦泉水兩瓶
- ★品嘗新疆特色乾果
- ★欣賞馬術表演

## 【購物站】

- ★不進購物店

## 【自費項目】

- ★全程無自費

## 【車購】

- ★導遊在遊覽車上會推薦當地土特產等小物，自由選購，絕不強迫！

【參考航班】正確航班時間，以說明會資料和當日實際起飛時間為準。

出發天數	航空公司	航班編號	起飛城市	抵達城市	起飛/抵達時間
第 1 天	海南航空	HU7982	臺北 TPE	廣州 CAN	11:55/14:05
第 2 天	海南航空	HU7223	廣州 CAN	烏魯木齊 URC	07:35/12:50
第 11 天	海南航空	HU7224	烏魯木齊 URC	廣州 CAN	19:55/01:10+1
第 12 天	海南航空	HU7981	廣州 CAN	臺北 TPE	07:55/10:00

## 【行程內容】

### 第一天 臺北 → 廣州



今日帶著愉快雀躍的心情集合於桃園國際機場，搭乘豪華客機飛往廣州。抵達廣州後，由熱情專業的導遊接待搭乘遊覽車前往餐廳用餐。

早餐：敬請自理

午餐：機上簡餐/點心

晚餐：廣州風味 RMB 60/人

住宿旅館：★★★★廣州雅閣歡聚酒店 或同級

### 第二天 廣州 → 烏魯木齊【紅山公園(含電瓶車)】



車程時間：烏魯木齊機場→(車程約 20KM/0.5H)紅山公園→(車程約 20KM/0.5H)酒店

早餐後，由專業領隊帶領前往機場搭乘飛往烏魯木齊的班機。

新疆維吾爾自治區的首府【烏魯木齊】古準噶爾蒙古語意為「優美的牧場」，是新疆維吾爾自治區首府，全疆政治、經濟、文化中心，地處天山中段北麓、準噶爾盆地南緣，是世界上距海洋最遠的城市，

是亞洲的地理中心，也是舉世聞名的古“絲綢之路”新北道的必經之路。★貼心提醒：新疆維吾爾族自治區和絲路的作息時間晚北京時間 2 小時(時區的關係)，但中國統一以北京時間為標準。

【紅山公園】因地處紅山而得名。紅山山體由紫色砂礫岩構成，呈赭紅色，故名“紅山”。據地質研究，紅山是在距今約八千萬年前的喜馬拉雅山造山運動時期，同天山一同崛起的。山上有珍奇的化石資源，曾發現了距今 2.7 億年前的古鱈魚化石和酷似人類鞋印的化石。

早餐：飯店餐盒	午餐：機上點心	晚餐：西域迎賓宴 RMB 60/人
住宿旅館：★★★★美豪麗致酒店 或萬達悅華酒店 或同級		

## 第三天

烏魯木齊-S21 沙漠公路風光、穿越古爾班通古特沙漠、卡拉麥裡有蹄類自然保護區(途經)、海上魔鬼城(含電瓶車)-布爾津



車程時間：烏魯木齊市區→(約 380KM/4.5H)海上魔鬼城→(約 140KM/2H)布爾津

【S21 沙漠高速公路】烏魯木齊至阿勒泰高速公路(S21 阿烏高速)是烏魯木齊至阿勒泰的高速公路，這條路穿越我國第二大沙漠古爾班通古特沙漠和準噶爾盆地腹地，該專案已於 2021 年 12 月 25 日正式通車！

【穿越古爾班通古特沙漠】古爾班通古特沙漠是中國第二大沙漠，同時也是中國面積最大的固定、半固定沙漠。位於新疆准噶爾盆地中央，瑪納斯河以東及烏倫古河以南，沙漠面積有大約 4.88 萬平方公里，

海拔 300~600 米，水源較多。有專家這樣評價古爾班通古特沙漠：沙漠裏冬季有較多積雪，春季融雪後，古爾班通古特沙漠特有的短命植物迅速萌發開花。這時，沙漠裏一片草綠花鮮，繁花似錦，把沙漠裝點得生機勃勃，景色充滿詩情畫意。春季開花的短命植物群落最引人矚目，冬季的雪景、春季的鮮花、夏季的綠灌都各有特色。

【途徑卡拉麥裡有蹄類自然保護區】是一條東西走向的低矮山脈，它橫跨準噶爾腹地，南北連接天山和阿爾泰山，東臨北塔山，總面積大約有 1.7 萬平方公里。卡拉麥裏山有蹄類自然保護區由戈壁、丘陵、沙漠和荒漠組成，地貌複雜。這裏生長著酥油草、沙蔥、野蒿、芨芨草、檉柳、梭梭等野草和灌木；保護的主要對象蒙古野驢已發展到 700 餘頭，鵝喉羚（黃羊）已有 1 萬餘頭；此外野駱駝、普氏野馬、盤羊、兔狲等各種“有蹄”的珍稀野生動物，紅隼、金雕、大鵝、沙雞等鳥類，以及沙蜥等爬行動物，都有不同程度的繁殖增加。

【海上魔鬼城】福海海上魔鬼城地處吉力湖東岸，烏倫古湖入海口，俗稱東河口，這裡即有海濱風光，又有峽穀神韻。這片十分罕見的雅丹地貌，是南北走向，綿延十餘裡，坡體呈鬥圓形，環繞著小海子吉力湖。到了福海，不去海上魔鬼城，不能不說是一種遺憾。在距離福海縣城 14 公里的小海子東北岸的這座海上魔鬼城，正以她那多姿多彩的自然地貌悄然成為人們赴北疆觀光旅遊打卡處。

早餐：飯店內早餐	午餐：途中合菜 RMB 50/人	晚餐：冷水魚風味 RMB 60/人
住宿旅館：★★★★友誼峰大酒店 或布爾津旅遊賓館 或蘇通假日酒店 或同級		

## 第四天

布爾津-阿貢蓋提草原(途徑)、喀納斯風景區(含區間車)【觀魚亭俯視喀納斯湖(含區間車)、喀納斯湖畔棧道漫步(欣賞西伯利亞泰加林)、圖瓦人家訪(品嚐圖瓦人特色小吃+欣賞圖瓦族樂器表演)、神仙灣、月亮灣、臥龍灣】-賈登峪



車程時間：布爾津縣→(約 160KM/3H)喀納斯門票站→(區間車約 40KM/1H)喀納斯門票換乘中心→(區間車約 10KM/0.5H)觀魚亭→(區間車約 10KM/0.5H)喀納斯換乘中心→(區間車約 5KM/20MIN)喀納斯湖畔→(區間車約 5KM/20MIN)喀納斯換乘中心→(區間車約 40KM/1H)喀納斯門票站→(約 2KM/10MIN)喀納斯賈登峪酒店

【喀納斯自然景觀保護區】喀納斯湖是蒙古語，一種解釋是“美麗而神秘的地方”，另一種是“峽穀中的湖”，聽來都是仙境所在！喀

納斯湖是亞洲唯一的瑞士風光，是中國唯一和四國接壤的自然保護區，是中國唯一北冰洋水系額爾斯河最大支流布林津河的發源地，被人們譽為“人類未開墾的一塊最後處女地”。地處新疆阿勒泰地區的布林津縣境內，位於深山密林中的高山湖泊！途中遊覽額爾齊斯河，這是中國唯一注入北冰洋的河流，全長 2969 公里。

【觀魚亭】位於喀納斯湖西岸駱駝峰頂上，海拔 2040 米，距湖面高差為 600 米。觀魚亭的修建是為了能居高臨下地觀察湖中的“湖怪”，即俗稱的大紅魚，雖然能看到大紅魚的人寥寥無幾，但這裏是俯瞰喀納斯湖全景的最佳角度，泛著銀光的雪山、蒼翠的森林、碧綠的湖水盡收眼底。收眼底。

【臥龍灣】當地稱卡贊湖即鍋底湖，是取其形狀象鍋底而得名。位於在布林津縣去喀納斯的途中，距縣城區約 140 公里，距喀納斯約 10 公里。湖四周林木茂密，綠草如茵，湖中小島景色秀麗，湖口進水處巨石橫生，激浪拍石，玉珠飛濺。湖水出口處有座木橋矗立，站在橋上向北看一平如鏡的臥龍灣如奔騰咆哮巨龍。

【月亮灣】位於臥龍灣上游約 1 公里，是臥龍灣河曲的延伸部分，喀納斯河床在這裡形成幾個由反“S”狀彎河曲組成的半月牙河灣，被稱之為“月亮灣”。美麗靜謐的月亮灣會隨喀納斯湖水變化而變化，確是嵌在喀納斯河上的一顆明珠。在不同的氣候作用和光線照耀下，一汪水月不停地改變著充滿神秘魅力的顏容，為旅遊愛好者提供了取之不盡的精彩畫面。

【神仙灣】是喀納斯湖在山澗低緩處形成的一處淺灘，在月亮灣北大約 3 公里處，這裡的河水將森林和草地切分成一塊塊似連似斷的小島。湖面背光看去在陽光照射下閃著細碎的光，仿佛無數珍珠任意灑落，因此也稱它為“珍珠灘”，加上常有雲霧繚繞，山景、湖水、樹木相映、如臨仙境，神仙灣由此得名。

【圖瓦人部落】圖瓦人是我國一支古老的民族，以遊牧、狩獵為生。近百年來，定居喀納斯湖畔，他們勇敢強悍，善騎術、善滑雪、能歌善舞，現基本保持著比較原始的生活方式。原木壘起的木屋、散佈村中、小橋流水、炊煙裊裊、奶酒飄香。古樸的小村景致，象喀納斯湖一樣充滿神秘色彩。圖瓦人喀納斯圖瓦村居民是自稱蒙古族的圖瓦人，圖瓦亦稱“土瓦”或“德瓦”、“庫門恰克”。歷史悠久，早在古代文獻中就有記錄，隋唐時稱“都播”，元稱“圖巴”、“禿巴思”、“烏梁海種人”等。有些學者認為，圖瓦人是成吉思汗西征時遺留的部分老、弱、病、殘的士兵，逐漸繁衍至今。而喀納斯村中年長者說，與現在俄羅斯的圖瓦共和國圖瓦人屬同一個民族。

註 1:特別贈送圖瓦人家訪(品嚐圖瓦人特色小吃、欣賞圖瓦族樂器表演)，如不參加將無法退費，敬請諒解。

註 2:喀納斯景區區間車為循環發車，神仙灣、月亮灣、臥龍灣均為區間車停靠點，下車拍照後需重新排隊乘坐區間車前往下一站停靠點。

註 3:喀納斯鴻福生態度假酒店屬於獨棟別墅型酒店，每棟 2 層，無電梯，搬運行李不變，建議客人出發前攜帶過夜小包，省去上下搬運行李的麻煩。

註 4:5 月初如觀魚亭區間車不運營，則現退客人 20RMB/人。

早餐：飯店內早餐	午餐：景區合菜 RMB 50/人	晚餐：酒店內合菜 RMB 80/人
住宿旅館：★★★★鴻福生態度假酒店 或同級		

## 第五天

賈登峪-禾木村景區(含區間車)【沿途欣賞白樺林及圖瓦人村落、徒步前往哈登觀景臺俯視禾木村全景、禾木河畔漫步】-五彩灘-布爾津



車程時間：喀納斯賈登峪酒店→(約 70KM/1H)禾木村門票站→(區間車約 28KM/1H)禾木村→(區間車約 28KM/1H)禾木村門票站→(約 140KM/2.5H)五彩灘→(約 30KM/0.5H)布爾津縣

【禾木村】被中國農業部評為“中國十個最有魅力的休閒鄉村”，這是新疆唯一獲此殊榮的鄉村。素有“中國第一村”的美稱，在山水間穿行，眼前掠過溝谷間平緩的草甸、筆直的雲杉林、婀娜的白樺林；崖壁上寂寞開放的是叢叢野花、路邊灌木枝頭綴滿漿果，偶爾還有一片閑雲在山巔逗留，禾木之美，在於它濃鬱的民俗風情和原始的山水風光。在鬱鬱蔥蔥、群山環抱、綠草如茵的河谷裡，禾木村靜靜地躺著，圖瓦人的尖頂小木屋、牲口圍欄，隨意地散落在村子的各個角落。禾木河在綠樹的掩映中從村子旁嘩嘩流過。淡淡的水汽在樹林上空形成一條蜿蜒的白絲帶，飄蕩在村莊與大山之間，增加了一絲神秘色彩。禾木自然、原始的山

野風光，風景獨特優美，眼前的一切，像夢境但比夢境真實，似萬卷畫廊但實屬自然造化。

【白樺林公園】野生樺樹林生長在額爾齊斯河凸岸河灣上，嫵媚婆娑，柔軟的枝條舒緩下垂，伴著清風纖纖舞動，綽約若處子，曼妙無比；密生群居的白樺林華草鋪地，峰蝶流連花間，百鳥啼轉枝頭，魚兒翔游淺水，墨清松濤濃情淡染，山清林綠如詩如畫。秋天，樺樹葉金黃色、橘黃色、火紅色，色彩斑斕交替，層林如同油彩盡染，映著湛藍的天空，伴著潔白的雲朵。它們有的雙根雙生，不可分割，是忠貞愛情的象徵。

【五彩灘】被譽為“天下第一灘”，位於布林津縣西北約 24 公里的窩依莫克鄉境內。中國唯一一條注入北冰洋的河流——額爾齊斯河穿其而過。五彩灘一河兩岸，南北各異！南岸，有綠洲、沙漠與藍色的天際相合，風光盡收眼底；北岸，它是懸崖式的雅丹地貌，山勢起伏、顏色多變，其是由激猛的流河侵蝕切割以及狂風侵蝕作用而共同形成，是典型的雅丹地貌，溝壑縱橫，高低錯落，分佈面積大約 3 平方公里左右。這裏地處乾旱多風地帶，由於河岸岩層間抗風化能力的強弱程度不一，形成參差不齊的輪廓。五彩灘岩層以紅色、土紅色、淺黃和淺綠色砂岩、泥岩及砂礫岩組成，金黃，褐黃，土黃，淺黃，玫瑰紅，棕紅……不同的色彩，層層疊疊，五彩繽紛，令人目不暇接，因此被稱作“五彩灘”，並號稱是“新疆最美的雅丹地貌”。

早餐：飯店內早餐	午餐：景區合菜 RMB 50/人	晚餐：清燉羊肉 RMB 60/人
住宿旅館：★★★★友誼峰大酒店 或布爾津旅遊賓館 或蘇通假日酒店 或同級		

## 第六天

### 布爾津縣-烏爾禾魔鬼城(含小火車)-遠觀百里油田-奎屯



車程時間：布爾津縣→(約 220KM/3H)烏爾禾魔鬼城→(約 260KM/3H)奎屯

【烏爾禾魔鬼城】在克拉瑪依市烏爾禾東南三公里，有一處獨特的風蝕地貌，定名為風城，人們習慣稱它為“魔鬼城”。方圓約 10 平方公里，地面海拔 350 米左右，據考察大約一億多年前的白堊紀時，這裏是一個巨大的淡水湖，湖岸生長著茂密的植物，後來經過兩次大的地殼變動，湖泊變成了間夾著砂岩和泥板的陸地瀚海，地學上稱它為“戈壁臺地”。千百萬年來，由於風雨剝蝕，地面形成深淺不一的溝壑，裸露的石層被狂風雕琢得奇形怪狀，在起伏的山坡上，布滿血紅、湛藍、潔白、橙黃的各色石子，宛如魔女遺珠，更增添了幾許神秘色彩，內城地處風口，四季多風。每當大風喬來，黃沙遮天，大風在風城裏激蕩迴旋，淒厲呼嘯，如同鬼哭，“魔鬼城”因此而得名。堪稱為天然博物館。由於這裏景致獨特，許多電影都把魔鬼城當作了外景地，比如奧斯卡大獎影片《臥虎藏龍》。該地貌被《中國國家地理》“選美中國”活動評選為“中國最美的三大雅丹”第一名。

【遠觀百里油田】“克拉瑪依”系維吾爾語“黑油”的意思。1955 年 10 月 29 日，克拉瑪依一號井出油，發現了克拉瑪依油田。經過 30 多年的艱苦創業，昔日的戈壁荒灘，已建成為一個具有勘探、鑽井、採油、輸油、煉油、運輸的石油工業生產基地和石油工業新城。我們將途經這個一望無際的石油生產基地，無數大型抽油機(俗稱磕頭機)，會讓人大開眼名。“磕頭機”伴隨我們 100 多公里，這一道獨特而蔚為壯觀的風景，讓我們無比激動、無比震撼，雖然地表荒蕪，陽光毒辣炙烤，見不到一絲綠色，見不到一個身影，但正是這些不知辛勞的“磕頭機”打破了這裡的寂寞，呈現在我們眼前似熱火朝天的工作場面，讓人覺著生命的讚歌在這延續。

早餐：飯店內早餐	午餐：魔鬼城抓飯 RMB 50/人	晚餐：霸王肘花 RMB 60/人
住宿旅館：★★★★奎屯上東湖酒店 或獨山子西戈瑪酒店 或同級		

## 第七天

### 奎屯-賽裡木湖景區【環湖、海西草原、成吉思汗點將台】-途徑果子溝大橋風光-伊寧【網紅打卡地六星街】



車程時間：奎屯→(約 320KM/4H)賽裡木湖景區東門→(環湖約 3H)→(約 120KM/2H)伊寧市

【賽裡木湖】古稱“淨海”，是一個風光秀麗的高山湖泊，外觀類似於藍寶石。賽裡木湖蒙語“賽喇木淖爾”，意為“山脊樑上的湖”，又稱“三臺海子”。湖面海拔 2071.9 米，東西長 30 公里，南北寬

25 公里，面積 453 平方公里平均水深 46.4 米，最深處達 106 米，蓄水量達 210 億立方米。四面環山，冬暖夏涼，景色宜人；冬季，鑲嵌在冰山雪原之中的橢圓形湖面雪湧水凝，宛若潔白鬆軟的絲錦上擱置著一塊晶瑩的翡翠；到了夏季，湖畔林茂澗清，草綠花紅，遼闊的草原上，幕帳點點，炊煙嫋嫋，牛羊成群，牧馬賓士，構成一幅動人的牧場風景畫。

【途徑果子溝大橋風光】又稱塔勒奇溝，因山溝內遍佈野生蘋果而得名。果子溝風景秀麗，景觀奇異，歷來被視為新疆的名勝之地，素有伊犁“第一景”之美稱。它縱貫北天山，是 312 國道烏魯木齊至伊犁公路的必經通道，也是伊犁的天然門戶。“松樹頭”是果子溝的絕頂之處，北下直達賽裏木湖畔，南下直入果子溝峽穀。“賽裏木湖”亦稱三臺海子，與果子溝唇齒相依，亦為新疆名勝之一。由松樹頭南下二臺林場，山路盤旋坎坷，一落幽谷，是果子溝的險峻之處。落谷傍山有一高山瀑布凌空奔瀉而下，狀如白練懸空，壯觀異常。

【網紅六星街】中國塞外江南之城的新疆伊犁州伊寧市的一個古老街區，始建於上世紀 30 年代中期(1934-1936 年)，根據當時新疆省政府推行的六大政策(反帝、親蘇、民族平等、和平、建設、清廉)理念，由德國工程師瓦斯裡規劃設計。街區平面呈圓形，有六條主幹道從中心向外輻射，把街區分成六個扇形地區，中心為學校、商鋪、清真寺等公共建築，外圍為居住區，形成一個獨具特色的居住模式。

早餐：飯店內早餐	午餐：中途合菜 RMB 50/人	晚餐：伊犁風味 RMB 60/人
住宿旅館：★★★★伊寧陌上輕雅酒店(2024 全新開幕) 或伊寧駿錦酒店或同級		

## 第八天 伊寧-喀拉峻大草原(含區間車)【鮮花台、獵鷹臺、特克斯八卦城】



車程時間：伊寧→(約 160 KM/2H)特克斯→(約 30KM/40 MIN)喀拉峻→(約 300KM/4.5H)那拉提

【喀拉峻景區】由闊克蘇大峽穀、喀拉峻大草原、中天山雪峰和天籟之林四大景區組成，總面積 2848 平方公里。2016 年 10 月被國家旅遊局評定為國家 5A 級景區。喀拉峻大草原屬典型的「高山五花草甸」草原，這裡土層深厚，土壤肥沃，溫度適宜，降水充沛，牧草生長良好，並混生有大量的旱生植物。草甸呈一體向南傾斜的高臺地貌，遠遠看去，流光溢彩，彷彿一塊綴滿鮮花的壯錦，一直鋪到冰雪皚皚的高山腳下，讓人流連忘返。五花草甸和鮮花台是其中最為精彩的景點，一處是五彩野花遍佈的開闊草甸，一處可以拍攝草原背後的雪山，全都非常漂亮，是景區內不能錯過的精華。

【鮮花台】是喀拉峻草原自然景觀最美的地方的一個制高點，草原深處，鮮花台名不虛傳，沿著步道往上，兩邊是青青牧場。步道兩旁偶爾會看見幾塊不規則的大石頭，石頭縫裡的青草生命力頑強，恰到好處的裝點著草原。每年六月，牧場裡開滿了各色鮮花，白色、淺藍、深紫、金黃等各種野花爭奇鬥艷，迎風招展。

【獵鷹台】看兩側山高崖陡，疊嶂起伏，雪嶺雲杉。遍佈，看喀拉峻遼闊大草原，成片雲杉，河流奔騰，如果你不來，你真的無法想像它的美，它的美是我用語言無法說的，有多美，有多壯觀，還需要你們親自來。

【特克斯八卦城】位於新疆伊犁哈薩克自治州的特克斯縣，是一座享譽世界的歷史文化名城，被譽為“八卦城”。這裡既有秀美的自然風光，又有深厚的文化底蘊，更有著獨特的城市佈局，將易經八卦的智慧與城市建設完美融合。八卦城的特點在於，街道如迷宮般相連，路路相通、街街相連。在這裡，幾乎看不到紅綠燈和交警，因為城市的佈局使得交通井然有序。這種獨特的城市設計，使得特克斯成為世界上唯一保存完好、卦爻完整、規模最大的八卦城。

早餐：飯店內早餐	午餐：中途合菜 RMB 50/人	晚餐：新疆風幹肉 RMB 60/人
住宿旅館：准★★★★★文旅那拉提度假酒店 或那拉提萬森度假酒店 或同級		

## 第九天 那拉提【那拉提草原(含空中草原區間車)、天山花海景區(含電瓶車)】- 伊寧



車程時間：那拉提→(約 190 KM/2.5H)天山花海→(約 80KM/1.5H)伊寧

【那拉提大草原】是世界四大草原之一的亞高山草甸植物區，自古以來就是著名的牧場。河谷、山峰、深峽、森林交相輝映。那拉提年降水量可達 800 毫米，有利於牧草的生長，載畜量很高，歷史上的那拉提草原有“鹿苑”之稱。一望無垠的草原上撒落著珍珠般雪白的氈房，草原南側有終年白雪皚皚的雪峰相伴，綠草、雪峰相映成輝，構成了一幅動人的畫卷。6-9 月是那拉提草高花旺的季節，紅黃藍紫五顏六色的野花將草原點綴得絢麗多姿，極為美麗。每年 6 月以後，

大群的牧畜轉入，進入草原的黃金季節，草原人的各種集會也多在此舉行。當地還可體會哈薩克民俗風情。

【天山花海景區】天山花海景區位於新疆伊犁哈薩克自治州伊寧縣喀什鎮，地處天山腳下，自然風光壯美。景區依託獨特的地理優勢和豐富的自然資源，打造成為一個集花海觀賞、休閒娛樂、生態旅遊為一體的綜合性旅遊勝地。註：因花期時間極其短暫，如遇天候因素(下雨、乾旱、氣溫...)其凋謝或未綻開會依往原景點純欣賞，若無法接受大自然的變動者，請勿報名。

早餐：飯店內早餐	午餐：中途合菜 RMB 50/人	晚餐：烤全羊風味 RMB 120/人
住宿旅館：★★★★伊寧陌上輕雅酒店(2024 全新開幕) 或伊寧駿錦酒店或同級		

## 第十天

### 伊寧/城際列車(二等座)-烏魯木齊【國際大巴紮】



車程時間：伊寧市區→(車程約 10 KM/0.5H)伊寧站→城際列車(車程約 5H)→烏魯木齊站→(車程約 15 KM/0.5H)國際大巴紮→(車程約 10 KM/0.5H)烏魯木齊市區

【北疆之星~城際列車】“北疆之星”是由新疆烏魯木齊開行至克拉瑪依、奎屯、石河子、伊寧間的城際列車，最高時速可達每小時 140 公里，不僅是當前新疆境內速度最快的客運列車，更拉近了地域廣袤的新疆境內各城市之間的距離。提升了旅客的出行體驗。相比公路運輸，城際列車具有速度快、準時、安全、舒適等優點。

註：長途旅程，特別安排城際列車返回烏魯木齊，讓您的旅途省時省力；不帶大件

行李搭乘動車，前一晚請準備好隨身所需物品。

【國際大巴紮】建築群落總面積達 10 萬平方米的國際大巴紮遵循伊斯蘭建築風格，以傳統磨磚對縫與現代飾面工藝相結合的處理手法，不作舞臺佈景式的建築語言堆砌，體現空間和光影的變化，在涵蓋了現代建築的功能性和時代感的基礎上，重現了古絲綢之路的商業繁華，其濃鬱的民族特色和地域文化對中亞及中東地區的輻射極具親和力。國際大巴紮是目前世界上最大的巴紮，主要對針對各地遊客，經營當地民族服裝、手工地毯、工藝品等，這裡有維吾爾族商人開設的店鋪、餐館和清真寺，在街道的兩側還有各種民族特產出售。

早餐：飯店內早餐	午餐：高鐵便當+零食 RMB 50/人	晚餐：樓外樓漢餐 RMB 60/人
住宿旅館：★★★★★錦江國際酒店 或環球國際酒店 或同級		

## 第十一天

### 烏魯木齊【新疆古生態園~侏羅紀矽化木保護基地、野馬美術館、汗血寶馬基地、馬術表演】、自治區博物館(含專業講解)→ 廣州



車程時間：烏魯木齊市區→(車程約 15 KM/0.5H)烏魯木齊機場

【新疆古生態園】以異地保護新疆不可再生的古生物物種資源，開發、弘揚新疆古生態文化為宗旨，將新疆“三山兩盆”地質地貌中特有的古生物物種集中起來、保護起來，通過園林藝術手法，最大限度的去臨摹大自然、重播大自然的原始面貌，再現古老絲綢之路文明、展示西域獨特文化。園內有中國最大的汗血寶馬展示基地、彙集了國內外名家油畫作品的野馬美術館，還有侏羅紀矽化木保護基地、絲綢之路科技館、絲綢之路歷史

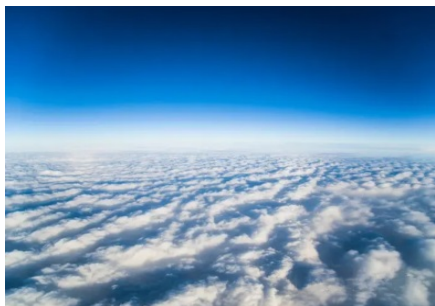
人物紀念館、絲綢之路藝術精品博物館等，集生態旅遊、文化溯源、民俗體驗為一體，聚西域珍稀自然遺存與古今絲路人文精粹於一園。

註:馬術表演時間:每天 12:00-12:45,此項目為景區贈送項目,如遇當天天氣不佳或其他原因不演,敬請諒解。

【自治區博物館】新疆維吾爾自治區博物館,位於烏魯木齊市沙依巴克區西北路,距市中心 2KM。博物館是省級綜合性地標博物館,也是新疆維吾爾自治區的文物和標本收藏保護、科學研究和宣傳教育機構。博物館外觀造型及內部裝飾具有維吾爾建築風格、管內展廳面積 7800 平方米,共收藏歷史文物、民族文物、革命文物等 5 萬餘件,其中,國家一級文物近 400 件,占全新疆總數的 60%。

早餐:飯店內早餐	午餐:西域歡送宴 RMB 60/人	晚餐:機場發餐費 RMB 50/人
住宿旅館:★★★★廣州雅閣歡聚酒店 或同級		

## 第十二天 廣州→桃園



整理行囊前往機場,辦理出境手續後,搭乘豪華客機飛返桃園國際機場,團員們互道珍重再見後,平平安安、快快樂樂地歸向闊別多日的家園,結束這次愉快的北疆之旅。期待下回再相會!

早餐:酒店餐盒	午餐:機上簡餐/點心	晚餐:XXX
住宿旅館:溫暖的家		

# 以上行程順序僅供參考,實際行程順序以團體行進順利為準 #

# 以上行程景點/餐廳/飯店如遇安全/政府徵收/景區關閉或維修等不可控因素,旅行社有調整權利,若無法接受,請勿報名! #

# 本行程團費所含景點門票均已分攤老人/小孩等優待票差價,亦不另行退還差價,請配合出示證件,若無法接受,請勿報名! #

◆70 歲以上或特殊旅客參團注意事項◆

#若有行動不便、慢性疾病、年滿 70 歲以上之貴賓,請主動告知。

#為考量旅客自身之旅遊安全及行程順暢度,並顧及同團其他團員之遊覽權益,行動不便之貴賓,需與能獨立照顧您之家人或友人同行。

#以上 2 點需經敝公司評估,方始可接受報名。若報名付訂金後臨時告知取消,將收取相關必要費用,敬請見諒。

### 【特別說明】

- 團體機票(含燃油附加稅)一經開票後,均無退票價值,此點基於航空公司之規定,敬請見諒。
- 若因不可抗力因素/航空公司變動航班時間/景區臨時關閉等,造成團體在行進時行程先後順序調整或更改調整行程,將盡力忠於原行程內容,敬請見諒。
- 報名作業金/訂金 NT\$20000/人。
- 在網路上完成報名動作,只是完成預定手續,並不保證一定有團位,尚需待客服人員確認後方可確定。

### 【團費包含】

- 住宿:全程入住正規涉外標準酒店(二人一室)。
- 用餐:如行程所標示。
- 兩地機場稅及燃油附加費。
- 行李:每位旅客可享受免費托運行李來回 1 件 23KG,手提行李來回 5KG。
- 保險:新台幣 500 萬旅遊責任險暨新台幣 20 萬意外醫療險(旅客未滿 15 歲或 70 歲以上,依法限制最高新台幣 250 萬旅行業責任險)。

### 【團費不包含】

- 導遊、領隊和司機之服務小費:NT300 元/人/天(請交於領隊統籌付給當地導遊及司機)。
- 房間小費以及行李小費敬請自付,行李小費以一件行李計算,提送一次建議人民幣 5 元/件,入

住及離開酒店共 2 次提送，建議人民幣 10 元/件。

3. 護照及新辦卡式電子臺胞證費用(費用請洽服務人員)

4. 旅遊平安保險及旅遊不便險等其他私人保險項目。

5. 行程表上未註明之各項開銷，建議、自費或自由活動所衍生之任何費用。

6. 純係私人之消費：如行李超重費、飲料酒類、洗衣、電話、床頭與行李等禮貌性質小費及私人交通費。

7. 團體旅責險不包含當地染疫後的所有醫療費用。

### 【作業規定】

1. 團體報名確認後請繳交訂金。如個人因素無法成行取消當團行程，訂金無法退回。團體機票需團體去團體回，無法更改回程。

2. 團體機票(含燃油附加稅)一經開票後，均無退票價值，此點基於航空公司之規定，敬請見諒。

3. 此團型使用團體機位，航班不可指定、不可延回、不可更改進出點、不可指定座位；特殊餐食及需求請提早告知客服人員，以便作業。

4. 本行程交通、住宿、觀光點絕對以最順暢之遊程作為安排，若遇特殊狀況如交通阻塞、觀光點休假、住宿飯店調整及其他不可抗拒之因素，或因飛機起降的時間、轉機點、進出點調整，行程因此可能會有更動，本公司保有變更行程之權利。

5. 航空公司保留航班時間調整及變更之權利。

6. 請務必於起飛前 3 小時抵達機場辦理登機手續，逾時關櫃旅客需自行負責。

7. 逢旺季或客滿，航空公司要求提早開立機票，繳交尾款時間將依航空公司規定辦理，不便之處敬請見諒！

8. 本行程為團體旅遊行程，為顧及旅客於出遊期間之人身及其他安全問題，於旅遊行程期間恕無法接受脫隊之要求；若因此而無法滿足您的旅遊需求，建議您另行選購團體自由行或航空公司套裝自由行，不便之處敬請諒。

9. 正確行程內容、順序、班機時間、降落城市以及住宿飯店，請以行前旅遊手冊之行程表或說明會資料為準。

10. 行程及餐食將會視情況（如季節、預約狀況、觀光地區休假及住宿飯店地點）調整。

11. 旅途期間景區如需收取臺胞證查驗，煩請配合。

12. 本行程售價需持有台灣護照，持外國護照團費需補足差價。（費用請洽服務人員）

13. 本行程已給予最優惠之價格，並已計算一定比例之老人優待票，恕無法再給於老人票之優惠！

14. 本行程報價中所含景點門票等已平均分擔所有差價，如產生老人和小孩優待票，亦不另行退還差價，敬請見諒。

15. 本行程須同進同出，不可延回，若脫隊者行程中所載明之餐食，旅遊，住宿，船位等團體行程，將視為自動棄權，恕不退其餘團費。

16. 導遊會在車上販售當地土特產小物，貴賓可酌情選購，絕不強迫購買！

17. 網頁優惠名額有限，若優惠名額已滿，請以當時報名之網頁價格計算；促銷優惠限定團，請訂單成立後請立即付訂，不便之處，敬請見諒。

18. 大陸地區酒店常常會因官方批准星等的評比時間較長，或因酒店本身不想申請星等，但其酒店的建造、服務等格局都依同星級酒店標準，遇此狀況酒店將用【準】字自來代表，如造成困擾，敬請見諒。

19. 本行程酒店住宿皆為 2 人 1 室（二張單人床房型）：

a.因中國大陸地區沒有 3 人房型，因此若是加床，即是在原標準房內加行軍床或加床墊；但有部份飯店連行軍床或床墊都沒有得加，並且加床者費用並無減少，相當劃不來！

b.中國大陸地區酒店需加價才能指定大床房型，或該酒店大床房數少，故無法保證用房。

c.單人報名時，若無法覓得合住的同性別旅客，需補單人房差，敬請見諒

20. 若有特殊餐食者（例如吃素、不吃牛肉者）請至少於出發前 5 天（不含假日）告知承辦人員，為您處理。需求全程素食餐之貴賓，機上由航空公司安排外，行程中餐食將以每 1~2 人為二菜一湯，3 人為三菜一湯，4 人則為四菜一湯...以此類推，至一桌八菜一湯為上限(以現場具體情況處理)。

21. 如未滿 20 歲之未成年人，未與法定代理人一同報名參加旅遊行程時，須得法定代理人之同意，報名始為有效！為確認您的報名有徵得法定代理人之同意，請記得將旅行社所給旅遊定型化契約書或

同意書，提供給您的法定代理人簽名後並繳回，報名手續始有效完成！

22. 單人報名者：飯店房型以兩人一室為主。單人報名者，本公司將盡量安排同性別旅客或領隊同房；若指定單人入住，請按房型補足單人房價差，實際價差費用以當團說明公佈為準

23. 為考量旅客自身之旅遊安全並顧及同團其它團員之旅遊權益，年滿 70 以上及行動不便者之貴賓，須有家人或友人同行始得接受報名，不便之處敬請諒。

24. 若貴賓們需保留機票票根時，務必於開票前告知您的承辦人員，我們將依各航空公司規定之作業程式申請，謝謝合作。

25. 請注意：團員欲刷機票票根時，請依各家航空公司作業程式提出申請，謝謝合作。票根請於開票前向當團 OP 提出申請，出發後則只能申請搭機證明，工作天數不一定，等候航空公司通知。且需收取手續費單程一份 NTD100，來回各一份 NTD200。

### 【新疆旅遊注意事項】

1. “早穿皮襖午穿紗，圍著火爐吃西瓜”是新疆氣候典型的寫照。新疆屬於大陸性乾旱氣候，晝夜溫差大，不同季節、不同海拔區域氣候差異顯著。如遇惡劣天氣，氣溫乍暖乍寒，故請注意及時增減衣服，做好預寒及防署工作。

2. 早晚溫差較大可達到 10 至 15 度左右差距，一般來說夏季旅遊仍需準備外套或羊毛衫。晚上睡覺時應將空調開到適度，不要過涼，或睡覺時不蓋棉被，造成身體不適。另外需要注意，如在天池過夜、那拉提牧場、遊喀納斯湖等須帶外衣和毛衣等衣物。

3. 新疆部分地區海拔較高，紫外線照射強烈，再如吐魯番地區夏季最高氣溫可達 40 度以上。所以請準備充足有效的防曬品，同時配備清熱、解渴、滋潤的藥物或沖劑，如夏桑菊沖劑等，以免一時難以承受過於乾燥和酷熱的氣候。要是有暈車的旅客請自備暈車藥。

4. 新疆氣候乾燥且風沙大，建議您多注意飲水，準備支潤唇膏在身邊。

5. 在新疆旅遊，因行程較長，氣候差別較大，旅遊者一時難以適應，可能會出現水土不服症狀，旅遊者應攜帶有關藥物及一些常備藥物，如創可貼、感冒藥或治療腸胃不適藥物等

6. 因新疆地域遼闊，坐車時間較長，故乘車時間長易疲勞。在新疆旅遊時部分景點須您下車行走、爬山或騎馬，建議您最好在出發前準備一雙舒腳便於行走的鞋。也建議攜帶拖鞋或涼鞋，能降低長途搭車時舟車奔波之累。

7. 注意時差：新疆地理位於東六區，北京位於東八區。新疆與北京等內地城市有兩小時時差，旅遊活動通常安排在 9：00—20：00 之間。

8. 新疆素有“瓜果之鄉”之稱，到新疆吃水果是一大樂事，但千萬注意不要在吃完水果後喝熱茶，以免引起腹瀉。

9. 新疆地區多瓜果，沿途到處現買現吃，但洗手不便，如能準備一些溼紙巾，就無後顧之憂了。

10. 新疆景點之間距離較長，車程比較漫長枯燥，最好準備一些零食和充足的水。

11. 噴霧劑：隨身攜帶一瓶水噴霧劑，能在下車時，一解躁熱的感覺。

12. 空氣枕：準備一個空氣枕，能降低長途舟車奔波之累。

13. 當地不易購買電池、手電筒，需準備充足。

14. 請備用藥物。新疆地域遼闊，行程一般都很長，有的路程需要走上一天才到達目的地，中途甚至連個小鎮都難找見。所以，在新疆旅遊時，最好自備一些預防感冒、暈車、抗過敏等藥物，尤其是那些平時就有疾患的遊客，更要備齊自己常用的藥物，以防不測。

15. 保暖衣物和皮膚保養品：日夜溫差大，經常達攝氏 20 度以上，夏秋之間夜晚可能零度左右，但白天經常達 30 度以上的高溫，所以衣物的準備須顧慮氣候變化；由於氣候乾燥，個人保養用品需備妥，如潤膚乳液、護唇膏、防曬乳液都不能忘記；新疆地區多瓜果，沿途到處現買現吃，但洗手不便，如能準備一些溼紙巾，就無後顧之憂了。

16. 新疆物產豐富，少數民族土特產及手工藝品也蜚聲一絕。但請遊客注意，當地客運民航及鐵路對維吾爾族工藝小刀有禁運的規定。

17. 新疆是多種少數民族居住地區，宗教色彩濃厚，穆世林民族不吃豬肉等，這是他們在生活中的禁忌，不可以冒犯。除了蒙古族，新疆各民族基本都不吃豬肉。新疆是一個穆斯林聚居的地區，受宗教影響，風俗習慣與內地不同。在遊覽時，一定要入鄉隨俗，一般在寺廟、清真寺內嚴禁拍攝，一旦偷拍被抓，後果較為嚴重；尤其是拍攝婦女、宗教人士等，取景前一定要經過對方允許，否則將帶來很大麻煩。在清真餐廳吃飯時，進門時用水壺洗手，但不要亂甩手上的水，一般也不允許抽煙、喝酒，

更不要談論穆斯林禁忌的話題。

18. 新疆在景色、人文方面令人感歎，同時我們的行程所涉及到的每一個景點都是深入新疆的城鎮，自然保護區，高山冰川地區，其中有幾天的路程較遠雖然比一般旅遊路線較為辛苦，但是美景連連，美不勝收！且在住宿方面此行程有幾天 的時間為三星酒店，可能供熱水洗漱時間不穩定、因為大部分地區屬於少數民族地區，用餐條件較差，在用餐方面都不如南方沿海城市，有時午餐需於途中小餐館用 簡餐，希望團友理解並提前有所心理上的準備。

19. 只要有一份好心情，北疆之旅就會給你留下一個非常美好的印象。只要稍稍動一下畫筆，隨意按一下快門，出來的一定都是好作品、好片子。來這的遊客最多的遺憾就是三個不夠用：一是眼睛不夠用、二是記憶體不夠用、三時間不夠用。

20. 大陸民航總局規定，旅客搭機時，部份攜帶物品有個別條件限制如下： 行動電源：僅能放置隨身行李攜帶，不得置入行李箱托運，且無標識、無說明、無廠家標示的產品，禁止攜帶，規格 20,000mAh 以下准予隨身攜帶，20,000 ~ 30,000mAh 需經航空公司核可方可攜帶上機，30,000mAh 以上則嚴格禁止攜帶上機，且每名旅客不得攜帶超過兩個行動電源。 鋰電池：需隨身攜帶上機，不得置入行李箱托運。 打火機：不得攜帶打火機上機。(臺灣出境可攜帶一枚，需隨身攜帶，不得置入行李箱托運，防風式打火機則全面禁止攜帶) 充電式手電筒全面禁止攜帶(托運或隨身攜帶皆不允許)。