

【時尚經典義大利 10 天】

五漁村火車 比薩斜塔 羅馬競技場 佛羅倫斯
水都威尼斯 茱麗葉之家 精品米蘭 義式美食



全程四星飯店

時尚經典 義大利 10 日



| 五漁村 | 比薩斜塔 | 羅馬競技場 | 佛羅倫斯 |
| 水都威尼斯 | 茱麗葉之家 | 精品米蘭 | 義式美食 |



五漁村 *Cinque Terre*

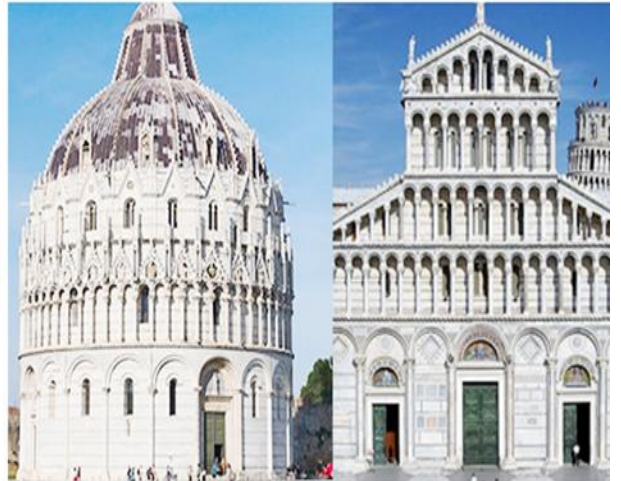
【聯合國教科文組織列為世界遺產】

海岸的岬角上，坐擁得天獨厚的美景，彩色的小房子、頗有年代感的石階、中世紀的城堡和教堂也別有韻味，它被譽為義大利最美的村莊之一。



比薩斜塔

奇蹟廣場
大教堂・洗禮堂



位於義大利托斯卡尼大區比薩省比薩市城區北面建築群的高塔，有四大建築：比薩主教座堂、比薩斜塔（鐘樓）、聖若望洗禮堂、比薩墓園，著名的比薩斜塔即為該教堂的鐘樓因傾斜而不倒成為曠世巨作。

是義大利中北部托斯卡尼大區錫耶納省的一個被城牆環繞的中世紀小城，主要以中世紀建築，尤其是城外數公里就可看見的塔樓而聞名，此外地方盛產的白葡萄酒也極富盛名。

聖吉米納諾

San Gimignano



古羅馬競技場

Colosseo - Piazza delle Erbe

古羅馬時期最大的圓形角鬥場，建於公元72年-82年間。羅馬競技場是卵形的圓形劇場是目前最大的圓形劇場。



建材包括洞石、凝灰岩及磚飾面的混凝土。羅馬競技場中部份因地震及盜石賊的破壞而受損，不過仍然是羅馬帝國的代表性建築物。



佛羅倫斯 聖母百花大教堂

[1982年作為佛羅倫斯歷史中心的一部分被列入世界文化遺產]

又名為花之聖母大教堂位於義大利佛羅倫斯歷史中心城區，是世界五大教堂之一。佛羅倫斯在義大利語中意味花之都。



嘆息橋

Ponte dei Sospiri

是威尼斯多座建於 16 世紀的橋梁之一，完工於 1600 年，屬於早期巴洛克式風格，嘆息橋有如隔絕生死兩世，從密不透氣的嘆息橋走過時橋上的窗口望出最後一眼美麗的威尼斯。



茱麗葉之家

義大利北部威尼托阿迪傑河畔一座歷史悠久的城市，莎士比亞的名作《羅密歐與茱麗葉》以此城為背景，有「愛之都」之稱。

維羅納圓形競技場



是義大利維羅納的一座古羅馬圓形競技場，建於公元 30 年。至今仍在使用的，並以其大型歌劇表演而聞名於世。它是當前古代圓形競技場中保存最完好的建築之一。

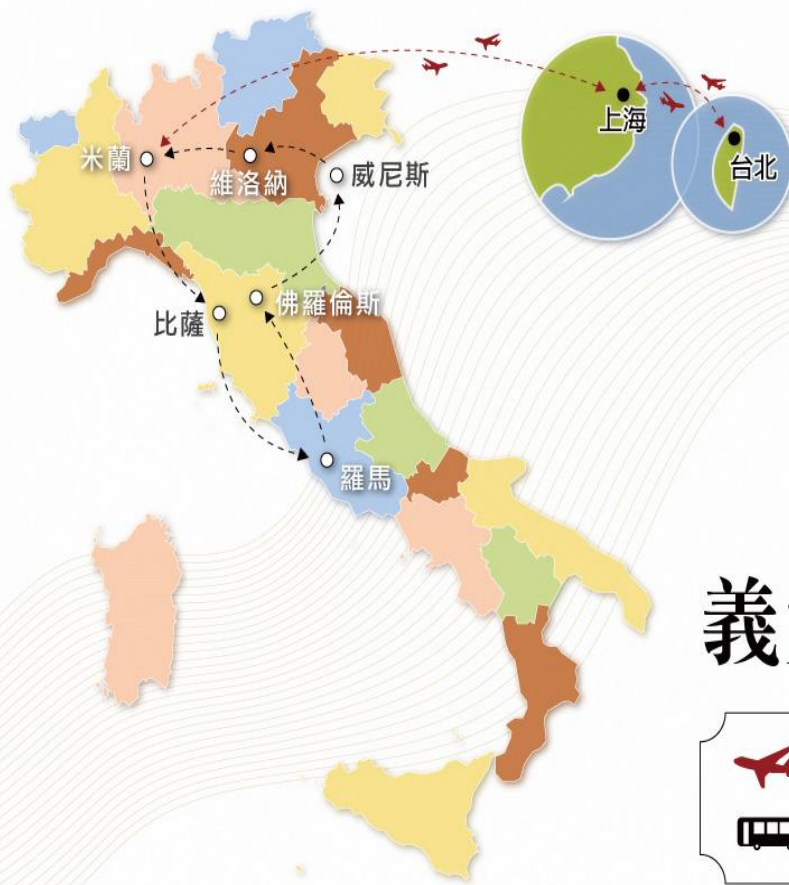


位於義大利米蘭市中心，是天主教米蘭總教區的主教座堂。始建到建成共花費了六個世紀，建造始於 1386 年至 1965 年最後一扇銅門就位後才正式完工是義大利最大的教堂、歐洲第二大及世界第三大教堂。

米蘭主教座堂 *Duomo di Milano*



艾曼紐二世迴廊



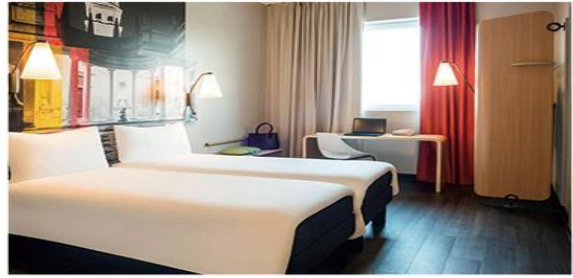
義大利

羅馬 ITALY
米蘭 威尼斯



Ibis Milano Fiera

★★★★ 米蘭·宜必思米蘭展覽中心酒店



Ibis Milano Fiera (2014 年 5 月開幕) 的位置在拉伊納泰，可直達機場，距離格林高爾夫俱樂部 and 愛快羅密歐歷史博物館約 5 分鐘車程。此 4 星級飯店位置絕佳，從這裡開車約 6.8 公里可以抵達阿爾科那提別墅，開車 9.1 公里則會到萬紫戈波斯科自然保護區。

Best Western Ctc Hotel Verona

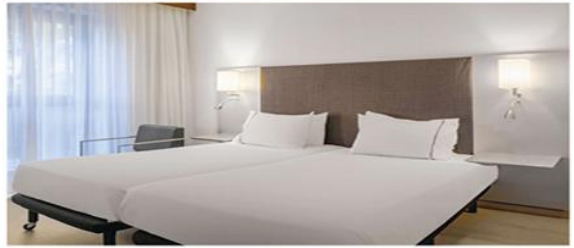
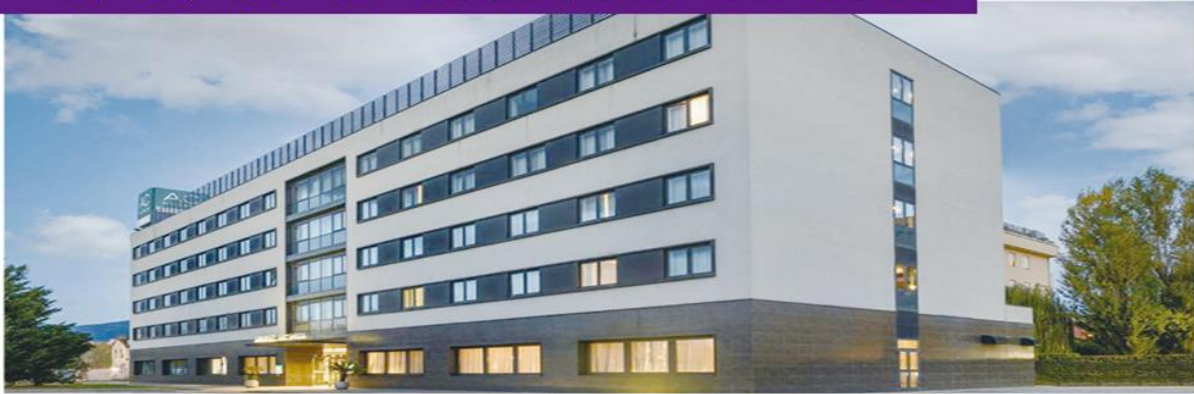
★★★★ 維羅娜 CTC 酒店



飯店提供覆蓋各處的免費 WiFi 以及 24 小時健身中心。所有寬敞的空調客房均配有迷你吧、附義大利和天空頻道的平面電視以及附吹風機和免費盥洗用品的浴室。VRestaurant 餐廳每天早晨供應自助早餐，並於午餐和晚餐時段提供當地以及地中海風味美食。

AC Hotel Pisa

★★★★ 比薩萬豪 AC 酒店



住宿提供免費 Wi-Fi 和免費泊車，讓你保持連線，來去自如。住宿位於比薩聖米歇爾的絕佳位置，讓你輕鬆探索熱門景點和餐飲選擇。離開前，別忘了到訪著名的比薩斜塔。這間高質素住宿獲評為 4 星級，為客人提供健身中心和餐廳。

高CP值 | **★全程四星酒店★不車購**

**義大利
特色美食**

★義式烤雞 ★丁骨牛排 ★燉飯+炸豬排或同級
★義式料理-Pisa ★墨魚麵+炸海鮮拼盤

加碼四好禮 (價值\$1200)



15天10G網卡



全程專業導覽耳機

本行程所附之語音導覽器為租借使用，如因旅客個人因素遺失或損壞，依廠商規定需賠償每台機器NT\$2000，特此說明。



TRAVEL



歐規轉接頭1個



行李束帶一條
(顏色隨機)



~ 溫馨提醒 ~

全程耳機導覽！隨身導覽器保證使用全新耳塞式耳機不重複使用，行程結束後耳機主機與隨身收納袋請於返國時交還領隊人員，如有遺失之狀況，需賠償每台機器費用 NT\$2000 元。

【參考航班】正確航班時間，以說明會資料和當日實際起飛時間為準。

出發天數	航空公司	航 段	航班編號	起飛地	起飛時間	到達地	抵達時間
第 1 天	中國 國際航空	台北-上海	CA196	桃園	15:00	上海	17:05
第 2 天		上海-米蘭	CA967	上海	01:45	米蘭	07:15
第 9 天		米蘭-上海	CA968	米蘭	11:30	上海	05:50+1
第 10 天		上海-台北	CA195	上海	12:05	桃園	14:00

重要提醒 (※因大陸轉機，旅客須自行備妥~效期內台胞證)

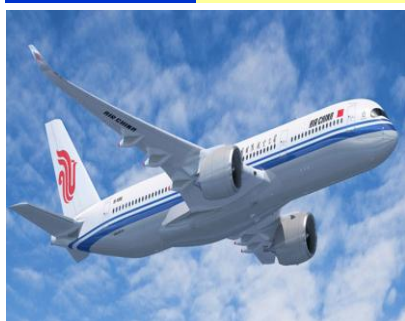
- 行程順序若因不可抗拒因素(如天候、交通、航班、船舶等)影響，而有飯店、景點、餐食順序上之調動，本公司擁有變更或調整行程之權利。
- 歐洲當地節慶與展覽眾多，若遇商展或節慶期間，本公司擁有變更或調整行程之權利，亦將會以同等級替代飯店及住宿點，敬請注意。
- 本行程的景點與餐食照片僅提供情境參考，實際景色與餐食會隨時節、拍攝角度而有所不同，敬請見諒。

【行程內容】

第一天

台北(桃園機場)/上海(浦東機場)

CA196 TPE/PVG 15:00/17:05 (約 2 小時 05 分)



貴賓們今日集合於桃園國際機場，搭乘豪華客機前往最具世界遺產文明古國並集奢華氣勢磅礴的建築、壁畫於一身的義大利，飛向時尚之都-米蘭，在浪漫的義大利人心中，米蘭的時尚，無疑是引領世界潮流的地方。

早餐：XXX

午餐：XXX

晚餐：敬請自理

住宿：機上

第二天

上海(浦東機場)/米蘭 | 米蘭→約 225km 五漁村(火車巡禮)→約 79km 比薩

CA967 PVG/MXP 01:45/07:15 (約 12 時 10 分)



抵達義大利時尚之都米蘭即驅車前往五漁村。

【五漁村】(義語：Cinque Terre) 又稱五鄉地、五色漁村，由濱海蒙特羅索、韋爾納扎、科爾尼利亞、馬納羅拉及里奧馬焦雷等五個村鎮的統稱。五漁村被稱為義大利的世外桃源。居住在漁村的居民多半其實是以農業為生，海洋並不是他們生存的供應來源。1997 年被聯合國教科文組織列入世界文化遺產名錄，1999 年被闢為國家公園。居住在漁村的居民多半其實是以農業為生，海洋並不是他們生存的供應來源。五漁村延山而建，沿途都是階梯山路，就只能靠徒步方式漫遊。許多旅客為

了方便，都僅穿夾腳拖就前往當地觀光，造成許多人最後因行走不便無法走下山，而必須依靠當地志工救援單位救下山，隨著相關案例越來越多，造成觀光問題。特別安排搭乘區間火車欣賞沿途景致宜人相當美麗、欣賞鑲嵌在山壁上、五顏六色的繽紛房舍，盡情拍攝明信片視角的絕佳照片，體驗擁抱無敵海景的浪漫午餐，從海拔一百公尺的海崖俯瞰依山傍海的地中海風光，感受五漁村遺世而獨立的質樸魅力。

★特地安排：五漁村搭乘火車漫遊

備註：

1. 火車時間依時刻表、交通及天候等因素，搭乘時間由領隊機動調整。

2. 五漁村國家公園禁止旅客穿著夾腳拖，違者最高罰款 2500 歐元 (約新台幣 8.6 萬元)。

※下車照相 五漁村國家公園 沿途安排搭乘當地★火車來往於村落之間【夏季：四月到九月將拜訪其中的二個漁村，冬季：十月到三月將參觀其中的一個漁村】

早餐：機上餐食	午餐：當地風味餐	晚餐：義式燉飯+炸豬排
住宿: Hotel Repubblica Marinara 或 Grand Hotel Bonanno 或 Hotel Galilei 或 AC Hotel Pisa 或同級		

第三天 比薩→比薩斜塔-奇蹟廣場-大教堂-洗禮堂→約 80km 聖吉米納諾→約 275km→羅馬



【比薩斜塔-奇蹟廣場-大教堂-洗禮堂 Torre di Pisa】一座位於義大利托斯卡尼大區比薩省比薩城區北面建築群的高塔，對 11 世紀至 14 世紀義大利建築藝術有非常大的影響。比薩斜塔始建於 1173 年，設計為垂直建造，但是在工程開始後不久便由於地基不均勻和土層鬆軟而傾斜，1372 年完工，塔身傾斜向東南。奇蹟廣場正式名稱為主教座堂廣場，是義大利托斯卡尼大區比薩市中心一片圍牆包圍的區域，作為歐洲中世紀藝術的重要中心，部分為草地。廣場上有四大建築：比薩大教堂正名為聖母升天主教座堂，是天主教比薩總教區的主教座堂，建於中世紀的羅曼式建築傑作，代表比薩海上共和國的威望和財富。

洗禮堂名為聖若望一座用大理石砌築的宗教建築，建於 1152 年，以取代舊堂，1363 年完成。比薩墓園是比薩名人及重要人物的陵園，迦利略也在其中，六百多座帶浮雕的墓碑和石棺每一座都是一件精美的藝術品，迴廊中的壁畫栩栩如生非常漂亮。建築群的外牆面均為乳白色大理石砌成，各自相對獨立但又形成統一的羅馬式建築風格。1987 年被聯合國教育科學文化組織評選為世界遺產。(外觀)著名的比薩斜塔即為該教堂的鐘樓因傾斜而不倒成為曠世巨作。

【聖吉米納諾 San Gimignano】是義大利中北部托斯卡尼大區錫耶納省的一個被城牆環繞的中世紀小城，以中世紀建築，尤其是城外數公里就可看見的塔樓而聞名，此外地方盛產的白葡萄酒也極富盛名。

早餐：飯店早餐	午餐：中式六菜一湯	晚餐：義式鄉村烤雞餐
住宿：Best Western Hotel 或 Warmthotel 或或 Ibis Styles Roma Aurelia 或 Holiday Inn Roma Aurelia 或同級		

第四天 羅馬市區之旅【西班牙台階→許願池→古羅馬競技場(外觀)→君士坦丁凱旋門→下午自由活動(亦可參加自費行程，豐富您的旅程)】



【西班牙階梯 Scalinata della Trinità dei Monti】是位於羅馬的一座戶外階梯與西班牙廣場相連接，而山上天主聖三教堂，由法國波旁王朝的國王所資助建造就位在西班牙階梯的頂端。西班牙階梯無疑是全歐洲最長與最寬的階梯，總共有 135 階，是法國的波旁王朝使用法國外交官的遺產資助梵蒂岡資金，在 1723 年 -1725 年間建造完成的。

【特雷維噴泉 Fontana di Trevi】俗稱許願池，是一座羅馬最大的巴洛克風格噴泉，高 25.6 公尺，寬 19.8 公尺。特雷維噴泉是羅馬市著名的景點。遊客通常會在此地許願，因為相傳羅馬軍團士兵出征前會在此投下硬幣祈願能凱旋歸來。

【古羅馬競技場遺址 Colosseo- Piazza delle Erbe】又譯羅馬鬥獸場、羅馬大角鬥場；原名弗萊文圓形劇場，是古羅馬時期最大的圓形角鬥場，建於公元 72 年-82 年間。羅馬競技場是卵形的圓形劇場是目前最大的圓形劇場。建材包括洞石、凝灰岩及磚飾面的混凝土。羅馬競技場中部份因地震及盜石賊的破壞而受損，不過仍然是羅馬帝國的代表性建築物。(外觀)

【君士坦丁凱旋門 Arco di Costantino】是羅馬的一座凱旋門，位於羅馬競技場與帕拉蒂尼山之間。君士坦丁凱旋門是為了紀念君士坦丁一世於 312 年 10 月 28 日的米爾維安大橋戰役中大獲全勝而建立的。君士坦丁凱旋門也是羅馬現存的凱旋門中年代最晚的一座。

今天全天自由活動。羅馬是世界著名的歷史文化古城，地中海文明的重要源頭和古羅馬文明發祥地，建城歷史悠久，可考的城市歷史長達 2800 多年。貴賓們可以自由自在的暢遊並感受這歷經了幾世紀抑或是千年的古國文化。

早餐：飯店早餐	午餐：當地風味餐	晚餐：方便逛街 敬請自理
住宿: Best Western Hotel 或 Warmthotel 或 Ibis Styles Roma Aurelia 或 Holiday Inn Roma Aurelia 或同級		

第五天

羅馬→約 275km 佛羅倫斯【聖母百花大教堂，洗禮堂，天堂之門，但丁之家(外觀)，佛羅倫斯舊市政廳，佩魯奇皇家皮具工藝 Peruzzi】



【佛羅倫斯 Firenze】源義為「繁榮之城」更是文藝復興運動的誕生地，藝術與建築的搖籃，擁有眾多的歷史建築和豐富的藏品於各大博物館。歷史上有許多文化名人誕生活動於此地，比較著名的有詩人但丁、畫家李奧納多·達·文西、米開朗基羅、科學家伽利略、政治理論家馬基雅維利、雕塑家多納太羅等。佛羅倫斯歷史中心於 1982 年被聯合國教科文組織列為世界文化遺產。佛羅倫斯又稱翡冷翠源由詩人徐志摩前往度假時，因飽覽當地的湖山之勝，而觸發內心美的悸動，便將義大利語的 Firenze 翻譯成“翡冷翠”是否更富詩意與襯托出這古城的絕美之境。

【聖母百花大教堂-洗禮堂-天堂之門 Basilica di Santa Maria del Fiore】又名花之聖母大教堂位於義大利佛羅倫斯歷史中心城區是世界五大教堂之一。佛羅倫斯在義大利語中意味花之都。教堂建築群由大教堂、鐘塔與洗禮堂構成，1982 年作為佛羅倫斯歷史中心的一部分被列入世界文化遺產。洗禮堂位於主教座堂西邊數米，7 世紀即已建成，11 世紀改建成現在的模樣。為白色八角形羅曼式建築。佛羅倫斯的孩童均在此受洗，包括但丁、馬基雅弗利等名人。洗禮堂三扇銅門上刻有《舊約》故事的青銅浮雕，其中二扇為吉貝爾蒂所作，被米開朗基羅讚為「天堂之門」(外觀)。

【但丁故居 Casa di Dante】但丁是義大利最著名的詩人也是現代義大利語的奠基者其更是文藝復興的先驅並與佩脫拉克、薄伽丘被稱為文藝復興三巨星、文壇三傑。據聞但丁故居位於佛羅倫斯古城中心的聖瑪格麗塔路 1 號，是設有中世紀塔樓的房屋，1911 年闢為博物館。詩人在附近的切爾基的聖瑪格麗塔教堂初次與貝阿特麗切相遇，貝阿特麗切是影響他一生創作作品的重要人物題材，(外觀)。

佛羅倫斯的舊市政廳-厚重的羅馬式建築，開埠口的堡壘，使其成為托斯卡尼最宏偉的市政廳。

【Peruzzi 皮具】皇家百年手工皮具工藝，古羅馬的皇室御用手工皮具家族，舉凡皇帝的皮甲，披風，水袋，背囊，在古羅馬帝國時代，都是佩魯奇家族的匠人，全心的付出，手工製造的，佛羅倫斯二大家族，文藝復興的推手-梅蒂奇家族，皇族工匠-佩魯奇家族，是您不可不認識的傳奇。

早餐：飯店早餐	午餐：佛羅倫斯丁骨牛排	晚餐：中式六菜一湯
住宿：Hotel Datini 或 Move Hotel Venezia Nord 或 Charme Hotel Prato 或 NL Hotel 或 Miró Hotel 或同級		

第六天

佛羅倫斯→約 276km 威尼斯【百年工藝琉璃工廠，嘆息橋，聖馬可大教堂，聖馬可廣場，蕾莉歐天然美妝】

【威尼斯水晶玻璃工藝品】威尼斯玻璃工藝工廠集中在穆拉諾島上，所有玻璃製品全是手工製造，手藝世代相襲，從不外傳。近千年來，被視為世界頂尖的威尼斯玻璃工藝品，幾乎全部來自穆拉諾。穆拉諾人口約 7000 多人。其中料器廠就有 2000 多名工人。面積僅為 1.5 平方公里的小島上，約有 100 家玻

璃廠，製造玻璃的工廠與作坊、出售玻璃的商店隨處可見。



【**嘆息橋 Ponte dei Sospiri**】是威尼斯多座建於 16 世紀的橋梁之一，完工於 1600 年，屬於早期巴洛克式風格，封閉式的拱橋由石灰岩鑄成，呈房屋狀，上部穹隆覆蓋，封閉得很嚴實，只有向運河一側的石樑上開有兩個小窗。嘆息橋的名字是 19 世紀時，由英國詩人、「風騷的浪漫主義文學泰斗」拜倫勳爵所取的，囚犯們在總督府接受審判後從總督府經由嘆息橋走向死牢，他們面臨的將是永別俗世，嘆息橋有如隔絕生死兩世，從密不透氣的嘆息橋走過時橋上的窗口望出美麗威尼斯，不禁一聲長嘆。

【**聖馬可教堂 Basilica Cattedrale Patriarcale di San Marco**】位於義大利威尼斯的天主教宗座聖殿，座落在聖馬可廣場東面與總督宮相連。最初它是威尼斯公爵的專用教堂，1807 起它成為天主教威尼斯宗主教區的主教座堂，同時是威尼斯宗主教駐地。其為拜占庭式建築的著名代表，有「金色聖堂」的美譽。(外觀)

【**聖馬可廣場 Piazza San Marco**】初建於 9 世紀，當時只是聖馬可教堂前的一座小廣場。馬可是聖經中《馬可福音》的作者，威尼斯人將他奉為主保聖人。相傳 828 年兩個威尼斯商人從埃及亞歷山大將耶穌聖徒馬可的遺骨偷運到威尼斯，並在同一年為聖馬可興建教堂，教堂內有聖馬可的陵墓，大教堂以聖馬可的名字命名，大教堂前的廣場也因此得名「聖馬可廣場」。

【**蕾莉歐美妝 L'ERBOLARIO**】前往選購美妝品，義大利最大的草本品牌之一，講求天然草本。

早餐：飯店早餐	午餐：墨魚麵+炸海鮮拼盤	晚餐：中式六菜一湯
住宿：Smart Holiday 或 Move Hotel Venezia Nord 或 Antony Venice Mestre 或同級		

第七天

威尼斯→約 120km 維洛納【**圓形競技場，茱麗葉之家，百草廣場**】



【**愛之都維洛納 Arena di Verona**】是義大利維羅納的一座古羅馬圓形競技場，建於公元 30 年。至今仍在使用，並以其大型歌劇表演而聞名於世。它是當前古代圓形競技場中保存最完好的建築之一。在古代，競技場的容量接近 30,000 人。但在 1117 年的一次大地震中，該結構的外圈和最上層幾乎完全被摧毀，這些石材被重新用於周邊建築。如今，每年有超過 50 萬人來此欣賞歌劇作品，每場表演可供 20,000 人觀看（現在由於安全原因，已經限制為 15,000 人）。該圓形競技場將在 2026 年冬季奧林匹克運動會作為閉幕式場地。

【**茱麗葉之家**】義大利北部威尼托阿迪傑河畔一座歷史悠久的城市，2000 年入選聯合國教科文組織的世界遺產。莎士比亞的名作《羅密歐與茱麗葉》以此城為背景，有「**愛之都**」之稱。

【**百草廣場 Piazza delle Erbe**】始於羅馬帝國時期。是維羅納老城裡頗為熱鬧的地點，在羅馬時代是用來進行公民仲裁和政治集會。如今白天是生活市集，遊客如織，夜晚是紀念品集市，燈火通明。廣場上最古老的建築是噴泉，雕塑名為維羅納聖母是公元 380 年的羅馬雕塑。集市柱可追溯到 13 世紀。西側是巴洛克式的馬費宮，裝飾著希臘神像，白色大理石柱上是威尼斯共和國的標誌聖馬可獅。

早餐：飯店早餐	午餐：義式料理-Pizza	晚餐：中式六菜一湯
住宿: Hotel Airport Verona Congress Center 或 Best Western Ctc Hotel Verona 或同級		

第八天

維洛納→約 74km 加爾達湖→約 131km 米蘭【**米蘭大教堂，艾曼紐二世迴廊精品街**】

【**加爾達湖 Lago di Garda**】是義大利面積最大的湖泊，位於該國北部，約在威尼斯和米蘭的半途之間，座落於阿爾卑斯山南麓，在上一次冰河時期結束時因為冰川融化而形成。碧色湖光景色如畫，還有溫泉渡假別墅遍佈四周。而西米歐尼城境內保留了許多 13 世紀的建築房舍，依湖傍水矗立的古老城池是史卡拉家族城堡。現在的加爾達湖分別劃歸維羅納、布雷西亞和特倫托三省管轄。

【米蘭主教座堂 Duomo di Milano】 位於義大利倫巴底大區米蘭市中心的大教堂廣場，是天主教米蘭總教區的主教座堂。始建到建成共花費了六個世紀，建造始於 1386 年至 1965 年最後一扇銅門就位後才正式完工是義大利最大的教堂、歐洲第二大及世界第三大教堂。建築風格包含了哥德式、新古典式和新哥德式。用材使用白大理石的教堂建築風格十分獨特，上半部分是哥德式的尖塔，頂端有一尊 4.2 米的聖母瑪利亞像，上鍍黃金。下半部分是典型的巴洛克式風格，從上而下滿飾雕塑，極盡繁複精美，是文藝復興時期具有代表性的建築物。(外觀)



【艾曼紐二世迴廊精品街 Galleria Vittorio Emanuele II】 是一個帶頂棚的拱廊街，兩條玻璃拱頂的走廊交匯於中間的八角形空間，頂部是一個玻璃圓頂。座落義大利米蘭主教座堂廣場北側的顯要位置，拱廊街得名於義大利統一後第一位國王維托里奧·艾曼紐二世，建於 1865 年到 1877 年。

廣場附近聚集了琳琅滿目的精品街、高級餐廳、購物中心舉凡您想到的精品名牌。Longchamp、Rolex、Prada、Dior 隨處可見。這美麗的迴廊也出現在電影威利旺卡裡，非常值得到訪。

早餐：飯店早餐	午餐：當地風味餐	晚餐：方便逛街 敬請自理
住宿：Hotel NH Milano Fiera 或 Hotel ibis Milano Fiera 或同級		

第九天

米蘭/上海(浦東機場)

CA968 MXP/PVG 11:30/05:50+1 約 11 時 00 分)



今日我們將這“文藝復興大時代雄偉的建築與氣勢磅礴的教堂壁畫景象”全部收入行囊，優雅的暫別這“時尚米蘭”，搭車前往機場辦理登機手續，乘班機飛往台灣。

早餐：飯店早餐	午餐：機上餐食	晚餐：機上餐食
住宿：機上		

第十天

上海(浦東機場)/台北(桃園機場)

CA195 PVG/TPE 12:05/14:00 (約 1 小時 55 分)



期待下次與您再相會，祝您健康、順心。

早餐：轉機請自理	午餐：機上點心	晚餐：XXX
住宿：溫暖的家		

推薦自費行程:

(1)羅馬梵諦岡之旅(每人費用:\$220 歐元)

含(1)聖彼得大教堂入內參觀 (2)梵諦岡博物館入內參觀門票(3)參觀米開朗基羅壁畫(4)中文導遊 4 小時(5)中餐餐盒一份(6)飯店/梵諦岡來回接送。

(2)羅馬蒂沃利-艾斯特宮 Villa d'Este 之旅 (每人費用:\$180 歐元)

含(1)艾斯特宮入內參觀門票 (2)中文導遊 4 小時(3)中餐餐盒一份(4)飯店/艾斯特宮來回接送。
(3)古羅馬競技場入內 + 博爾蓋塞美術館入內參觀 (每人費用:\$180 歐元)

含(1)古羅馬競技場入內參觀門票(2)博爾蓋塞美術館入內參觀門票(3)中餐餐盒一份。(4)飯店/景點，來回接送(5)中文導遊 4 小時。

需 15 人以上參加方可成行。

其他精選自費行程推薦：(不含當地導遊)

- * 希爾苗內古城+加爾達湖遊船：含船票，巴士至景點來回接送，80 歐/人。
- * 白露里治奧-天空之城：含九人座小車來回、景點接送，80 歐/人。
- * 威尼斯-彩虹島半日遊(3 小時)：含景點來回船票、景點來回接送，80 歐/人。
- * 水都威尼斯貢多拉巡遊:來回 20 分鐘，35 歐/人。

需 15 人以上參加方可成行。

【作業說明】

- 1.團體 16 人成團，並派遣合格領隊隨團服務。
- 2.訂金每人\$30000 元。
- 3.歐洲申根免簽。(於大陸轉機,請自行備妥~效期內台胞證)
- 4.持外國護照報名需+\$3000
- 5.航空公司規定，團體機票(含燃油附加稅)一經開票後，無退票價值，敬請見諒。
- 6.若因不可抗力因素/航空公司變動航班時間/景區臨時關閉等，造成團體在行進時行程先後順序調整或更改調整行程，將盡力忠於原行程內容，敬請見諒。
- 7.團費以二人一室計算，若為單人報名參團，無法配房時或因個人指定需求單人房則需補單人房差價。
※歐洲旅館房間規格大多數以雙人房 2 張單人床為基準房型；若您指定特殊房型(大床房型或三人一室房型)，最慢需於出發前 7 日告知您的業務，因特殊房型甚少，須依旅館實際提供為主，恕無法保證。
※依歐洲消防法規之規定，小孩係指滿 2 歲至未滿 12 歲之孩童(以團體出發當日為準)，必須有大人同行，亦需佔床位；嬰兒係指未滿 2 歲之孩童，可不佔床。
- 8.如旅客於行程有餐食特殊需求，如素食、兒童餐、忌牛等請於報名時告知服務人員，以利事先作業。
依照航空公司規定，開票後無法更改機上餐食，敬請見諒。
- 9.在網路上完成報名動作，只是完成預定手續，並不保證一定有團位，尚需待客服人員確認後方可確定。

【費用包含】

- 1.來回經濟艙團體機票。
- 2.兩地機場稅及燃油附加費。
- 3.全程表列餐食、景點+門票、住宿飯店(全程兩人一室)、交通費用。
- 4.參加本行程之客人本公司有投保旅行業契約責任險 500 萬，意外醫療險 20 萬。(旅客未滿 15 歲或 70 歲以上，依法限制最高新台幣 250 萬旅行業責任險)。
- 5.每位旅客可享有免費托運行李每人一件 23 公斤，手提行李 5 公斤。(詳細行李規範請見航空公司官網)

【費用不含】

- 1.個人新辦護照或其他證件/簽證費用。
- 2.行程表上未表明之各項開支，自選建議行程交通及應付費用。
- 3.純係私人之消費：如行李超重費、飲料酒類、洗衣、電話、電報及私人交通費等。
- 4.隨團領隊、導遊、司機等小費。每天每人 12 歐元 x10 天=120 歐
- 5.個人旅行平安保險及旅遊不便險，若有需要，請自行投保

【安全守則】

為了您在本次旅遊途中本身的安全，我們特別請您遵守下列事項，這是我們應盡告知的責任，也是保障您的權益。

- 1.若有行動不便、慢性疾病、年滿 70 歲以上之貴賓，請主動告知。

2.為考量旅客自身之旅遊安全及行程順暢度，並顧及同團其他團員之遊覽權益，行動不便之貴賓，需有一人以上的家人或友人同行，並經公司評估，方始接受報名。若報名付訂金後臨時告知，將收取相關必要費用，敬請見諒。

3.重要提醒：因近來歐洲遊覽車偷竊案頻傳，為保障旅客財物安全，請旅客離開遊覽車時，貴重物品請務必隨身帶下車，盡可能不要將任何物品置留在車上，更不可將物品放置車上過夜。遊覽車司機不負保管責任，若因此有任何財物損失，旅客須自行承擔風險。

4.搭乘飛機時，請隨時扣緊安全帶，以免亂流影響安全。

5.觀光景點人潮眾多，請避免攜帶貴重物品出遊，並保持警惕留意身邊人事物

(1)如有貴重物品請託放至飯店保險箱，如需隨身攜帶切勿離手，小心扒手在身旁。

(2)切勿在公共場合露財，購物時也勿當眾清數鈔票。

(3)如遇陌生人(群)意圖接近，請盡量避開避免接觸

6.住宿飯店時：

(1)請隨時將房門扣上安全鎖，以測安全

(2)離開房間時，應當將貴重物品隨身攜帶，並勿在燈上晾衣物。

(3)勿在床上吸煙，聽到警報器響，請由緊急出口迅速離開。

(4)請自備盥洗用具及穿著輕便之衣物。(飯店並無全有吹風機、洗髮精、香皂；但無拖鞋、牙刷、牙膏；敬請自備)

(5)付費電視：飯店內的電視分付費及免費頻道。付費頻道需按房間號碼確認付費，才能使用！

(6)浴室地面有些未設排水口，浴盆防水簾請收到浴缸內；並請小心積水水滑，若使用不善而有淹到地毯情形，或破壞房間設施，會被飯店要求賠償，請特別注意。

7.游泳池未開放時請勿擅自入池游泳，並切記勿單獨入池。

8.搭乘船隻請務必穿著救生衣。

9.搭乘快艇請扶緊把手或坐穩，勿任意移動。

10.搭乘各項交通工具時，請勿任意更換座位，頭、手請勿伸出窗外，上下車時請注意來車方向以免發生危險。

11.搭乘纜車時請依序上下，聽從工作人員指揮。

12.團體需一起活動，途中若要離隊需徵得領隊同意以免發生意外。

13.夜間或自由活動時間若需自行外出，請告知領隊或團友，並應特別注意安全。

14.行走雪地及陡峭之路請謹慎小心。

15.遵守領隊所宣布的觀光地區、餐廳、飯店、遊樂設施等各種場所的注意事項。

16.重申歐盟加強查緝仿冒品，旅客出入境攜帶或穿著或購買仿冒商品，可處四年有期徒刑及 37 萬 3 千美金罰鍰。

【旅遊須知】

【簽證】

1.自 2011 年 1 月 11 日起持「中華民國護照」(需有身分證字號之護照，無身分證字號如僑民，則不適用)以觀光名義入境「歐洲申根公約國家」可適用六個月內停留 90 天免簽證優惠。

2.旅客若為雙重國籍或多重國籍並「非」持中華民國護照入境歐洲申根公約國家，旅客請於報名參團前告知您的服務人員，並應自行查明所持護照所屬國家入境歐洲之相關簽證規定。

3.依法律規定，旅客辦理入出境中華民國手續，均應持相同國籍之合法有效護照。

4.根據歐盟規定，旅客若攜未滿 14 歲的兒童進入申根區，必須提供能證明彼此關係的文件(如英文戶籍謄本)或父母(監護人)同意書，而且所有相關文件均應翻譯成英文或擬前往國家的官方語言。相關細節請向擬前往國家之駐台機構詢問。

5.根據英國移民法規定，旅客若攜未滿 18 歲的親屬進入英國，必須提供能證明彼此關係的文件`

(A)父母(監護人)可提供英文戶籍謄本或英文出生/收養證明`

(B)非父母，可提供父母(監護人)英文同意書

6.為避免旅客因下列因素無法出境或入境歐洲，請旅客於行程出發七日前將護照正本交付本公司，由專人預先檢查確認並由領隊攜至機場辦理登機手續。

(A)無護照、護照頁數不足、效期不足(需六個月以上，以入境台灣之日期為基準)、過期者或護照汙損(包

含髒污、封面與內頁分離、局部破裂、蓋有非出入境之印章等)、相貌變更與護照照片不符、姓名變更等：請詳閱「護照申請須知」或來電洽詢。

(B)特殊身份如:軍警人員、役男請先申請許可或加蓋「出境許可章」、雙重國籍、無身份證字號之中華民國護照、境外補發之中華民國護照...等)

(C)出國當天未攜帶有效護照

【小費】

在歐洲地區適時給予服務人員些許小費，是一種國際禮儀，也是一種實質性鼓勵與讚許；僅將各項有必要給予的小費建議如下，以供參考，以下所列金額以歐元為單位(每位)

1.房間清潔工：每房歐元一元，置於枕頭上。

2.行李服務員上、下大行李之小費，每件行李歐元一元。

3.隨團領隊導遊、司機等小費。每天每人 12 歐元 x10 天 = 120 歐

* 其他服務小費，因地區及服務性質不同，可事先徵詢領隊或導遊之意見，再決定付小費之多寡。

【電話】

1.人在台灣，打電話到歐洲

台灣國際冠碼 + 歐洲各國國碼 + 當地區域號碼(不須撥 0) + 電話號碼
(例如：002 + 33 + 1 + 電話號碼)

2.人在歐洲，打電話回台灣家中

歐洲國際冠碼 + 台灣國碼 + 區域號碼(不須撥 0) + 家中電話
(例如：00 + 886 + 2 + 室內電話號碼)

3.人在歐洲，打電話回台灣的行動電話

歐洲國際冠碼 + 台灣國碼 + 行動電話(不須撥第一位數字 0)
(例如：00 + 886 + 932XXXXXX)

【歐洲國碼】

德國 49 / 奧地利 43 / 捷克 420 / 克羅埃西亞 385

匈牙利 36 / 波蘭 48 / 馬其頓 389 / 阿爾巴尼亞 355

保加利亞 359 / 羅馬尼亞 40

英國 44 / 盧森堡 352 / 法國 33 / 比利時 32 / 荷蘭 31

瑞士 41 / 匈牙利 36 / 波蘭 48 / 義大利 39

【時差】

歐洲地區之時差因日光節約時間而有所不同

三月最後一個星期日至九月最後一個星期日：中西歐慢台灣 6 小時/英國慢台灣 7 小時

十月至隔年三月：中西歐慢台灣 7 小時/英國慢台灣 8 小時

【電壓】

歐洲各國之電壓均為 220-240 伏特/雙圓孔插頭(唯英國地區大多為三扁孔)；如行動電話、數位相機或電器用品等須於外站充電，請記得攜帶變壓充電器及轉換插頭。

【衣著】

1.歐洲天氣變化大，建議以方便穿脫的洋蔥式穿法為主。冬季應穿著雪衣、大衣、圍巾、手套、帽子以禦寒，春秋天氣仍涼，須攜帶保暖衣物，夏季則以短袖衣著為主，但早晚溫差大，仍需攜帶薄外套。若行程前往部份高海拔區域(如瑞士山區)，建議攜帶保暖外套。

2.歐洲氣候較乾燥，建議您攜帶保潔用品。

3.天氣多變，建議您攜帶方便的摺疊式小傘，遮陽、擋雨兩相宜。

4.鞋子以舒適好走為主。此外，冬季或夏季山上有些地方會下雪，請攜帶防滑防水的鞋子。

【餐食】

- 1.若有吃素或特殊餐飲需求的貴賓，請務必在出發前告知。且國外素食餐較簡便，建議自行攜帶乾糧等。
- 2.歐洲團體旅遊之餐食安排基準為西式套餐三道式起、中式合菜六菜一湯起，除有特別說明之外皆不包含飲料。餐廳內免費提供之飲用水皆為生飲標準的自來水，其餘飲料皆須另外付費。本公司行程中如有餐食註明附加飲料，皆以每人一杯為限。
- 3.歐洲大多數國家人民均習慣生飲自來水，因此旅館、西式餐廳不若亞洲國家罕有熱水提供，若有需要請自備國際通用雙電壓旅行快煮壺及容器等或自購礦泉水飲用。
- 4.團體旅行中安排在中國餐廳用餐時，因歐洲各大城市之中國餐廳，受限於材料來源、當地飲食民情及廚師素質，實無法與國內相比較。若無法盡善盡美盡如您意，尚祈見諒！
- 5.義大利、法國地區因國家風情及文化較為簡便，通常早餐為麵包、火腿、起士、果汁或茶...等。
- 6.瑞士、德國、奧地利、捷克地區主食以肉為主，餐食變化較少，且口味較重。

【住宿】

- 1.歐洲因環保及氣候特性，冬季寒冷時間較長，夏季炎熱時間較短，且夏季日夜溫差大業晚涼爽，因此部分飯店房間僅設置冬天必備之暖氣設備，無冷氣設備，敬請諒解。
- 2.本行程所指單人房為單人房單人床房型。
- 3.若旅客有三人房或加床需求時，其費用及房間有無應依服務人員告知為主。歐洲地區大多數以雙人房2張單人床為基準房型，一大床部分房型較少，三人房型許多飯店都無此房型。如遇一定要需求三人房型而飯店無法提供此房型狀況下，能依房間大小狀況需求加床服務，尚請見諒。
- 4.如遇飯店未有加床服務內容時，如有旅客需入住單人房時應繳交差額房費。
- 5.歐洲部份飯店內浴室熱水為鍋爐式加熱系統，如遇同時段多人同時使用時，易發生熱水供應不足或不均之情況。沐浴前，請先確認熱水供水狀況是否穩定，如遇熱水不熱時，請稍候約30分鐘至60分鐘，待鍋爐重新加熱熱水，勿勉強使用。

【交通】

- 1.歐洲旅遊均為長程航班，建議可自備頸枕或其他須於機上使用之個人用品。
- 2.部分行程車程較長，如有需要可另備暈車藥。
- 3.為便於參訪景點，請穿著輕便、適合走路的鞋子。
- 4.因歐洲地區對駕駛工作時數較嚴謹，若有因工時而導致行程調整或更換司機之狀況，再請見諒。

【退稅相關】

- 1.退稅辦理需視該旅遊國之退稅規定，及您本次購買是否達滿足退稅之條件以及檢附單據之完整性。然領隊僅係協助告知旅客辦理退稅之辦理手續，並無法告知您退稅之成功與否。
- 2.旅客應於離境前辦妥退稅相關手續，如蓋章、保留單據。

【當地氣溫】

義大利城市歷年平均氣溫

義大利南方，例如羅馬和拿坡里的冬季氣溫仍然溫和，雖然是淡季，一些景點的開放時間有限，但仍然是探索該國許多歷史遺蹟的快樂時光

°C	1月	2月	3月	4月	5月	6月	7月	8月	9月	10月	11月	12月
羅馬	8	9	12	14	21	23	26	24	22	18	13	10
米蘭	3	6	10	13	19	23	25	25	20	15	9	4
拿坡里	9	9	12	14	18	21	25	25	22	18	13	10
威尼斯	3	5	8	12	17	20	23	23	20	14	8	4