

超愛義大利 水都威尼斯 超值 10天

比薩 時尚米蘭



- 行程亮點**
- ☑ 義式美食饗宴
 - ☑ 米蘭大教堂-艾曼紐二世迴廊
 - ☑ 維羅納-茱麗葉之家
 - ☑ 聖母百花大教堂
 - ☑ 梵蒂岡-聖彼得大教堂
 - ☑ 義大利世界遺產-比薩斜塔-古羅馬競技場



是義大利中北部托斯卡尼大區錫耶納省的一個被城牆環繞的中世紀小城，主要以中世紀建築，尤其是城外數公里就可看見的塔樓而聞名，此外地方盛產的白葡萄酒也極富盛名。

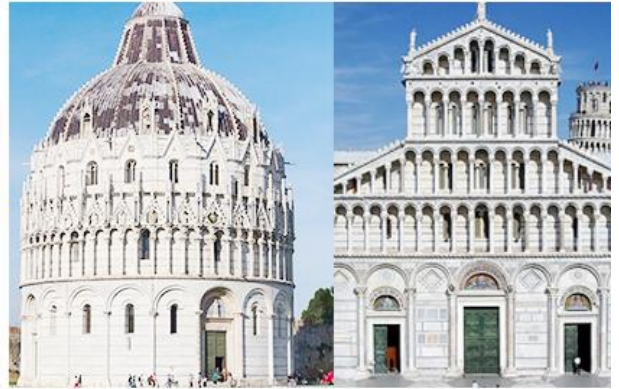
聖吉米納諾

San Gimignano



比薩斜塔

奇蹟廣場
大教堂・洗禮堂



位於義大利托斯卡尼大區比薩省比薩市城區北面建築群的高塔，有四大建築：比薩主教座堂、比薩斜塔（鐘樓）、聖若望洗禮堂、比薩墓園，著名的比薩斜塔即為該教堂的鐘樓因傾斜而不倒成為曠世巨作。

位於義大利米蘭市中心，是天主教米蘭總教區的主教座堂。始建到建成共花費了六個世紀，建造始於1386年至1965年最後一扇銅門就位後才正式完工是義大利最大的教堂、歐洲第二大及世界第三大教堂。

米蘭主教座堂

Duomo di Milano





茱麗葉之家

義大利北部威尼托阿迪傑河畔一座歷史悠久的城市，莎士比亞的名作《羅密歐與茱麗葉》以此城為背景，有「愛之都」之稱。

維羅納圓形競技場



是義大利維羅納的一座古羅馬圓形競技場，建於公元 30 年。至今仍在使用，並以其大型歌劇表演而聞名於世。它是當前古代圓形競技場中保存最完好的建築之一。





嘆息橋

Ponte dei Sospiri

是威尼斯多座建於 16 世紀的橋梁之一，完工於 1600 年，屬於早期巴洛克式風格，嘆息橋有如隔絕生死兩世，從密不透氣的嘆息橋走過時橋上的窗口望出最後一眼美麗的威尼斯。

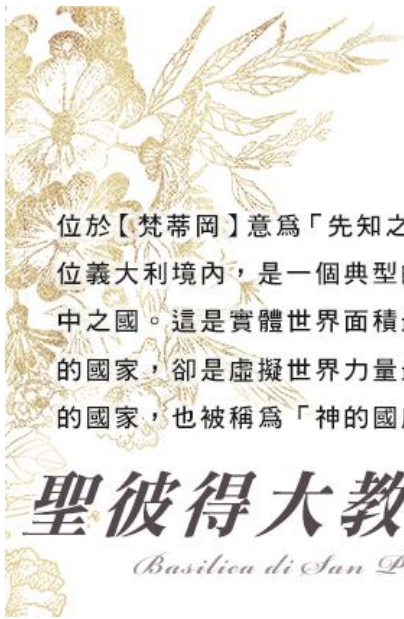


佛羅倫斯 聖母百花大教堂

[1982 年作為佛羅倫斯歷史中心的一部分被列入世界文化遺產]

又名為花之聖母大教堂位於義大利佛羅倫斯歷史中心城區，是世界五大教堂之一。佛羅倫斯在義大利語中意味花之都。





位於【梵蒂岡】意為「先知之地」。
位義大利境內，是一個典型的城中之國。這是實體世界面積最小的國家，卻是虛擬世界力量最大的國家，也被稱為「神的國度」。

聖彼得大教堂

Basilica di San Pietro in Vaticano



古羅馬競技場

Colosseo - Piazza delle Erbe

古羅馬時期最大的圓形角鬥場，建於公元72年-82年間。羅馬競技場是卵形的圓形劇場是目前最大的圓形劇場。



建材包括洞石、凝灰岩及磚飾面的混凝土。羅馬競技場中部份因地震及盜石賊的破壞而受損，不過仍然是羅馬帝國的代表性建築物。

【參考航班】 正確航班時間，以說明會資料和當日實際起飛時間為準。

出發天數	航空公司	航班編號	起飛城市	抵達城市	起飛/抵達時間	飛航時間
第 1 天	中國國際航空	CA150	台北 TPE	杭州 HGH	12:30/14:20	1 時 50 分
第 2 天	中國國際航空	CA731	杭州 HGH	羅馬 FCO	00:40/06:35	11 時 55 分
第 9 天	中國國際航空	CA732	羅馬 FCO	杭州 HGH	11:55/06:40+1	11 時 45 分
第 10 天	中國國際航空	CA149	杭州 HGH	台北 TPE	09:30/11:25	1 時 50 分

重要提醒

(※轉機旅客須自行備妥~效期內台胞證)

(1)行程順序若因不可抗拒因素(如天候、交通、航班、船舶等)影響，而有飯店、景點、餐食順序上之調動，本公司擁有變更或調整行程之權利。

(2)歐洲當地節慶與展覽眾多，若遇商展或節慶期間，本公司擁有變更或調整行程之權利，亦將會以同等級替代飯店及住宿點，敬請注意。

(3) 本行程的景點與餐食照片僅提供情境參考，實際景色與餐食會隨時節、拍攝角度而有所不同，敬請見諒。

AC Hotel Pisa

★★★★ 比薩萬豪 AC 酒店



住宿提供免費 Wi-Fi 和免費泊車，讓你保持連線，來去自如。住宿位於比薩聖米歇爾的絕佳位置，讓你輕鬆探索熱門景點和餐飲選擇。離開前，別忘了到訪著名的比薩斜塔。這間高質素住宿獲評為 4 星級，為客人提供健身中心和餐廳。

Hotel The Caesar Roma Pisana

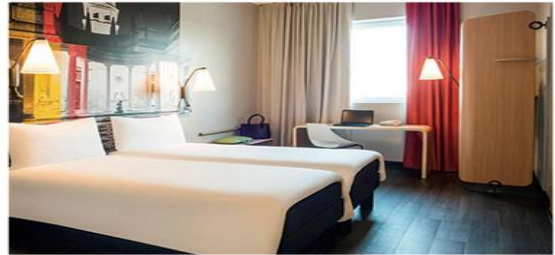
★★★★ 羅馬·比薩宮酒店



比薩宮酒店歡迎您！我們希望成為旅客出門在外拜訪羅馬的家，飯店提供了多樣的服務與設備讓旅客可以盡享旅程。比薩宮酒店靠近數個人氣地標，例如：加尼庫樂姆山 (4.8 km) 和 Piazzale Garibaldi (4.8 km) 等，入住的旅客可方便就近參觀羅馬這幾個知名景點。

Ibis Milano Fiera

★★★★ 米蘭·宜必思米蘭展覽中心酒店



Ibis Milano Fiera (2014 年 5 月開幕) 的位置在拉伊納泰，可直達機場，距離格林高爾夫俱樂部 and 愛快羅密歐歷史博物館約 5 分鐘車程。此 4 星級飯店位置絕佳，從這裡開車約 6.8 公里可以抵達阿爾科那提別墅，開車 9.1 公里則會到萬紮戈波斯科自然保護區。

Best Western Ctc Hotel Verona

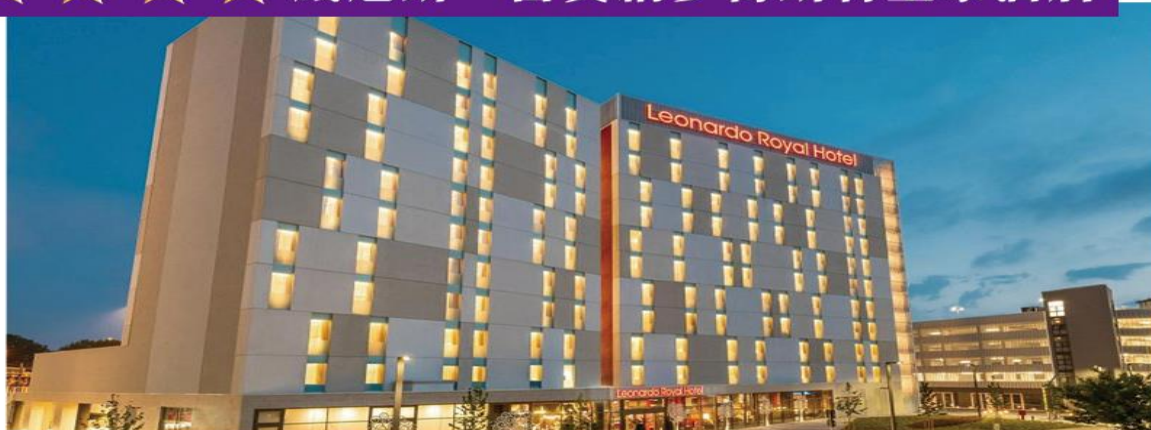
★★★★ 維羅娜 CTC 酒店



飯店提供覆蓋各處的免費 WiFi 以及 24 小時健身中心。所有寬敞的空調客房均配有迷你吧、附義大利和天空頻道的平面電視以及附吹風機和免費盥洗用品的浴室。VRestaurant 餐廳每天早晨供應自助早餐，並於午餐和晚餐時段提供當地以及地中海風味美食。

Leonardo Royal Hotel Venice Mestre

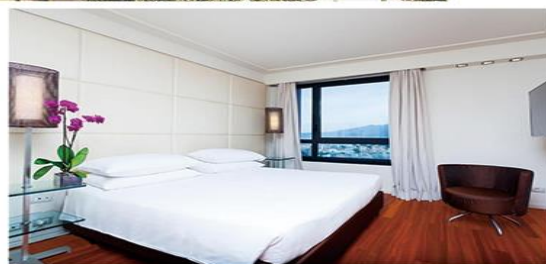
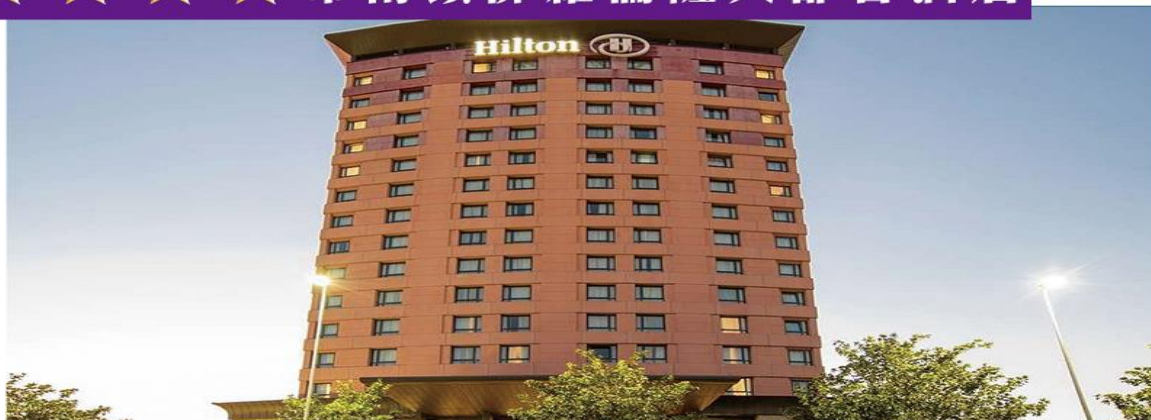
★★★★ 威尼斯·雷奧納多梅斯特皇家酒店



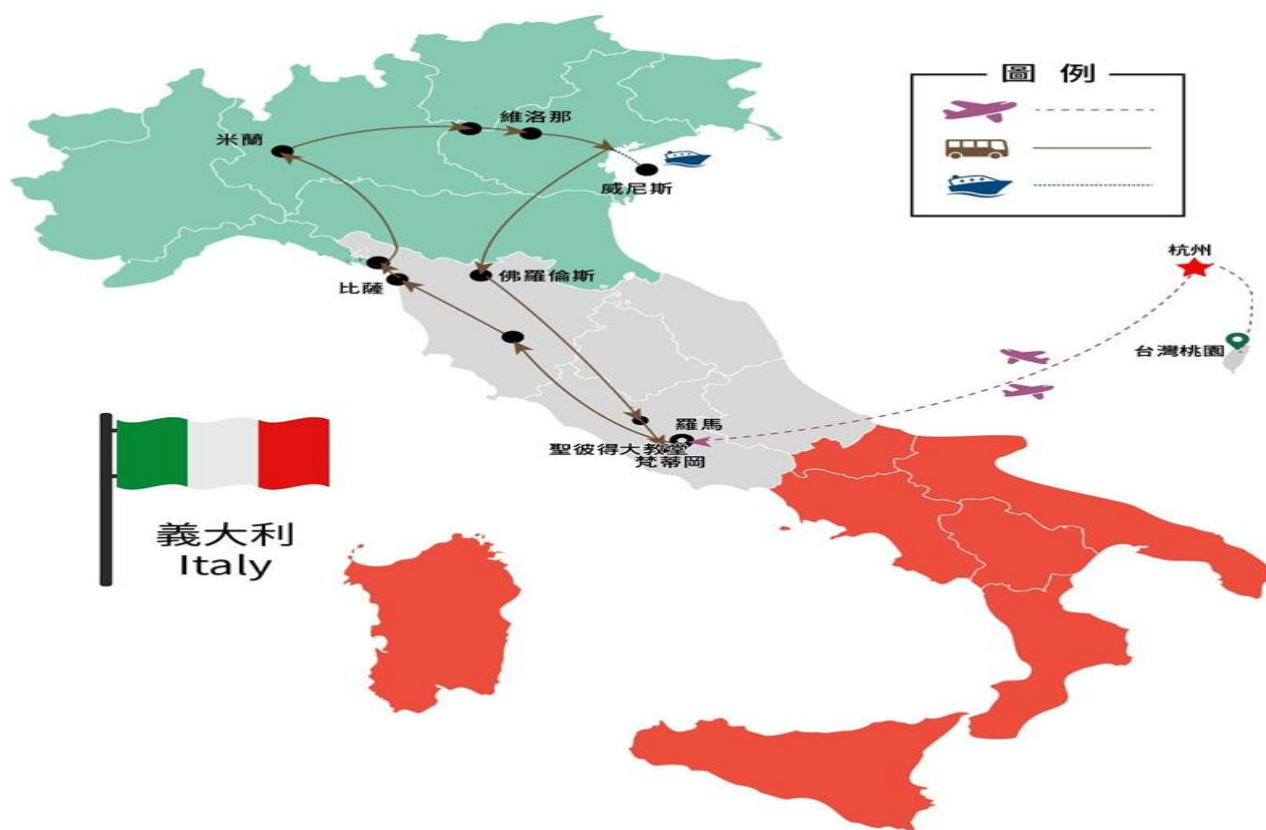
坐落在 Stazione Mestre，萊昂納多皇家酒店威尼斯梅斯特雷在梅斯特佔盡地理之宜。從酒店很方便到達威尼斯梅斯特站，僅有 300m 距離。入住酒店的旅客在該地區遊覽會很方便。

Hilton Florence Metropole

★★★★ 希爾頓佛羅倫薩大都會酒店



希爾頓佛羅倫薩大都會酒店是一家現代化酒店，地理位置優越，毗鄰所有重要的交通樞紐。距離佛羅倫斯國際機場和城市商業區僅 3 公里（10 分鐘）。搭乘我們往返市中心的 34 人座接駁車，只需幾分鐘即可到達烏菲茲美術館和大教堂等佛羅倫薩主要景點。



高
CP值

★**全程四星酒店**
★**不車購**

加碼
三好禮

- 1.加贈30天SIM卡10G(售價\$800)
- 2.歐規轉接頭1個+行李束帶一條
- 3.全程專業導覽耳機。

義大利
特色美食

- ★送程杭州轉機誤餐費人民幣100元/人
- ★義式烤雞 ★西式鴨胸料理
- ★燉飯+炸豬排或同級
- ★義式料理-Pisa
- ★墨魚麵+炸海鮮拼盤

※註 1：全程耳機導覽！隨身導覽器保證使用全新耳塞式耳機不重複使用，行程結束後耳機主機與隨身收納袋請於返國時交還領隊人員，如有遺失之狀況，需賠償每台機器費用 NT\$2000 元。

第一天

台北(桃園)  杭州  CA150 12:30-14:20



貴賓們今日集合於桃園國際機場，搭乘豪華客機前往最具世界遺產文明古國並集奢華氣勢磅礴的建築、壁畫於一身的義大利-羅馬。


早餐：XXX

午餐：機上餐食

晚餐：發放轉機餐費 @100 人民幣

住宿：機上

第二天

杭州  羅馬 CA731 00:40-06:35

羅馬→271KM 聖吉米納諾→89KM 比薩斜塔-奇蹟廣場-大教堂-洗禮堂
→比薩



抵達義大利首都羅馬後即驅車前往中世紀小城聖吉米納諾。

【聖吉米納諾】(義語：**San Gimignano**) 是義大利中北部托斯卡尼大區錫耶納省的一個被城牆環繞的中世紀小城，以中世紀建築，尤其是城外數公里就可看見的塔樓而聞名，此外地方盛產的白葡萄酒也極富盛名。(外觀)

【比薩斜塔-奇蹟廣場-大教堂-洗禮堂】(義語：**Torre di Pisa**) 一座位於義大利托斯卡尼大區比薩省比薩城區北面建築群的高塔，對 11 世紀至 14 世紀義大利建築藝術有非常大的影響。比薩斜塔始建於 1173 年，設計為垂直建造，但是在工程開始後不久便由於地基不均勻和土層鬆軟而傾斜，

1372 年完工，塔身傾斜向東南。**奇蹟廣場**正式名稱為主教座堂廣場，是義大利托斯卡尼大區比薩市中心一片圍牆包圍的區域，作為歐洲中世紀藝術的重要中心，部分為草地。廣場上有四大建築：**比薩大教堂**正名為聖母升天主教座堂，是天主教比薩總教區的主教座堂，建於中世紀的羅曼式建築傑作，代表比薩海上共和國的威望和財富。著名的**比薩斜塔**即為該教堂的鐘樓因傾斜而不倒成為曠世巨作。**洗禮堂**名為聖若望一座用大理石砌築的宗教建築，建於 1152 年，以取代舊堂，1363 年完成。比薩墓園是比薩名人及重要人物的陵園，迦利略也在其中，六百多座帶浮雕的墓碑和石棺每一座都是一件精美的藝術品，迴廊中的壁畫栩栩如生非常漂亮。建築群的外牆面均為乳白色大理石砌成，各自相對獨立但又形成統一的羅馬式建築風格。1987 年被聯合國教育科學文化組織評選為世界遺產。(外觀)

早餐：機上餐食

午餐：當地風味餐

晚餐：當地風味餐

住宿:Grand Hotel Bonanno 或 Hotel Galilei 或 AC Hotel Pisa 或 Hotel Repubblica Marinara 或同級

第三天

比薩→279KM 米蘭主教座堂-大廣場-艾曼紐二世迴廊→米蘭



【米蘭主教座堂-大廣場】(義語：Duomo di Milano) 位於義大利倫巴底大區米蘭市中心的大教堂廣場，是天主教米蘭總教區的主教座堂。始建到建成共花費了六個世紀，建造始於 1386 年至 1965 年最後一扇銅門就位後才正式完工是義大利最大的教堂、歐洲第二大及世界第三大教堂。建築風格包含了哥德式、新古典式和新哥德式。用材使用白大理石的教堂建築風格十分獨特，上半部分是哥德式的尖塔，頂端有一尊 4.2 米的聖母瑪利亞像，上鍍黃金。下半部分是典型的巴洛克式風格，從上而下滿飾雕塑，極盡繁複精美，是文藝復興時期具有代表性的建築物。

【艾曼紐二世迴廊】(義語：Galleria Vittorio Emanuele II) 是一個帶頂棚的拱廊街，兩條玻璃拱頂的走廊交匯於中間的八角形空間，頂部是一個玻璃圓頂。座落義大利米蘭主教座堂廣場北側的顯要位置，拱廊街得名於義大利統一後第一位國王維托里奧·艾曼紐二世，建於 1865 年到 1877 年。

早餐：飯店早餐	午餐：方便逛街 敬請自理	晚餐：燉飯+炸豬排或當地風味餐
住宿：Hotel Miro 或 Ibis Milano Fiera 或 Klima Hotel Milano Fiere 或 Crowne Plaza Milan Malpensa Airport 或同級		

第四天

米蘭→165KM 維羅納-茱麗葉之家→圓形競技場遺址-百草廣場→維羅納



【維羅納-茱麗葉之家】(義語：Verona) 義大利北部威尼托阿迪傑河畔一座歷史悠久的城市，2000 年入選聯合國教科文組織的世界遺產。莎士比亞的名作《羅密歐與茱麗葉》以此城為背景，有「愛之都」之稱。

【維羅納圓形競技場】(義語：Arena di Verona) 是義大利維羅納的一座古羅馬圓形競技場，建於公元 30 年。至今仍在使用，並以其大型歌劇表演而聞名於世。它是當前古代圓形競技場中保存最完好的建築之一。在古代，競技場的容量接近 30,000 人。但在 1117 年的一次大地震中，該結構的外圈和最上層幾乎完全被摧毀，這些石材被重新用於周邊建築。如今，

每年有超過 50 萬人來此欣賞歌劇作品，每場表演可供 20,000 人觀看 (現在由於安全原因，已經限制為 15,000 人)。該圓形競技場將在 2026 年冬季奧林匹克運動會作為閉幕式場地。

【百草廣場】(義語：Piazza delle Erbe) 始於羅馬帝國時期。這裏是維羅納老城裡面頗為熱鬧的地點之一，在羅馬時代是用來進行公民仲裁和政治集會。如今白天是生活市集，遊客如織，夜晚是紀念品集市，燈火通明。廣場上最古老的建築是噴泉，雕塑名為維羅納聖母是公元 380 年的羅馬雕塑。集市柱可追溯到 13 世紀。西側是巴洛克式的馬費宮，裝飾著希臘神像，白色大理石柱上是威尼斯共和國的標誌聖馬可獅。

早餐：飯店早餐	午餐：方便逛街 敬請自理	晚餐：義式料理-Pisa
住宿:SHG Hotel De La Ville 或 Best Western Ctc Hotel Verona 或 BW Plus Hotel Expo Verona 或同級		

第五天

維羅納→121KM 威尼斯→嘆息橋→聖馬可教堂-聖馬可廣場→蕾莉歐美妝保養店→威尼斯水晶玻璃工藝品→威尼斯



【嘆息橋】(義語 : Ponte dei Sospiri) 是威尼斯多座建於 16 世紀的橋梁之一，完工於 1600 年，屬於早期巴洛克式風格，封閉式的拱橋由石灰岩鑄成，呈房屋狀，上部穹隆覆蓋，封閉得很嚴實，只有向運河一側的石樑上開有兩個小窗。嘆息橋的名字是 19 世紀時，由英國詩人、「風騷的浪漫主義文學泰斗」拜倫勳爵所取的，囚犯們在總督府接受審判後從總督府經由嘆息橋走向死牢，他們面臨的將是永別俗世，嘆息橋有如隔絕生死兩世，從密不透氣的嘆息橋走過時橋上的窗口望出美麗威尼斯，不禁一聲長嘆。

【聖馬可教堂】(義語 : Basilica Cattedrale Patriarcale di San Marco) 位於義大利威尼斯的天主教宗座聖殿，座落在聖馬可廣場東面與總督宮相連。最初它是威尼斯公爵的專用教堂，1807 起它成為天主教威尼斯宗主教區的主教座堂，同時是威尼斯宗主教駐地。其為拜占庭式建築的著名代表，有「金色聖堂」(Chiesa d'Oro) 的美譽。(外觀)

【聖馬可廣場】(義語 : Piazza San Marco) 初建於 9 世紀，當時只是聖馬可教堂前的一座小廣場。馬可是聖經中《馬可福音》的作者，威尼斯人將他奉為主保聖人。相傳 828 年兩個威尼斯商人從埃及亞歷山大將耶穌聖徒馬可的遺骨偷運到威尼斯，並在同一年為聖馬可興建教堂，教堂內有聖馬可的陵墓，大教堂以聖馬可的名字命名，大教堂前的廣場也因此得名「聖馬可廣場」。

【L'ERBOLARIO 蕾莉歐美妝保養】 前往選購美妝品，義大利最大的草本品牌之一，講求天然草本。

【威尼斯水晶玻璃工藝品】 威尼斯玻璃工藝工廠集中在穆拉諾島上，所有玻璃製品全是手工製造，手藝世代相襲，從不外傳。近千年來，被視為世界頂尖的威尼斯玻璃工藝品，幾乎全部來自穆拉諾。穆拉諾人口約 7000 多人。其中料器廠就有 2000 多名工人。面積僅為 1.5 平方公里的小島上，約有 100 家玻璃廠，製造玻璃的工廠與作坊、出售玻璃的商店隨處可見。

早餐：飯店早餐	午餐：墨魚麵+炸海鮮拼盤	晚餐：中式六菜一湯
住宿： MOVE HOTEL VENEZIA NORD 或 Antony Venice Mestre 或 Leonardo Royal Hotel Venice Mestre 或 Four Points by Sheraton Venice Mestre 或同級		

第六天

威尼斯→271KM 佛羅倫斯(翡冷翠)-義大利精品皮具店→聖母百花大教堂-洗禮堂-市政廳-天堂之門→但丁之家→市區觀光→佛羅倫斯



【佛羅倫斯】(義語 : Firenze) 源義為「繁榮之城」更是文藝復興運動的誕生地，藝術與建築的搖籃，擁有眾多的歷史建築和豐富的藏品於各大博物館。歷史上有許多文化名人誕生活動於此地，比較著名的有詩人但丁、畫家李奧納多·達·文西、米開朗基羅、科學家伽利略、政治理論家馬基雅維利、雕塑家多納太羅等。佛羅倫斯歷史中心於 1982 年被聯合國教科文組織列為世界文化遺產。佛羅倫斯又稱「翡冷翠」源由詩人徐志摩前往度假時，因飽覽當地的湖山之勝，而觸發內心美的悸動，便將義大利語的 Firenze 翻譯成「翡冷翠」是否更富詩意與襯托出這古城的絕美之境。

【聖母百花大教堂-洗禮堂-市政廳-天堂之門】(義語:Basilica di Santa Maria del Fiore) 又名花之聖母大教堂位於義大利佛羅倫斯歷史中心城區是世界五大教堂之一。佛羅倫斯在義大利語中意味花之都。教堂建築群由大教堂、鐘塔與洗禮堂構成，1982 年作為佛羅倫斯歷史中心的一部分被列入世界文化遺產。佛羅倫斯的市政廳-厚重的羅馬式建築，開埠口的堡壘，使其成為托斯卡尼最宏偉的市政廳。洗禮堂位於主教座堂西邊數米，7 世紀即已建成，11 世紀改建成現在的模樣。為白色八角形羅

曼式建築。佛羅倫斯的孩童均在此受洗，包括但丁、馬基雅弗利等名人。洗禮堂三扇銅門上刻有《舊約》故事的青銅浮雕，其中二扇為吉貝爾蒂所作，被米開朗基羅讚為「天國之門」。(外觀)

【但丁故居】(義語:Casa di Dante) 但丁(Dante, 1265年~1321年9月14日)是義大利最著名的詩人也是現代義大利語的奠基者其更是文藝復興的先驅並與佩脫拉克、薄伽丘被稱為文藝復興三巨星、文壇三傑。據聞但丁故居位於佛羅倫斯古城中心的聖瑪格麗塔路1號，是設有中世紀塔樓的房屋，1911年闢為博物館。詩人在附近的切爾基的聖瑪格麗塔教堂初次與貝阿特麗切相遇，貝阿特麗切是影響他一生創作作品的重要人物題材。(外觀)

早餐：飯店早餐	午餐：當地風味餐	晚餐：方便逛街 敬請自理
住宿：MOVE HOTEL VENEZIA NORD 或 Charme Hotel Prato 或 NILHOTEL 或 Miró Hotel 或 Hilton Florence Metropole 同級		

第七天 佛羅倫斯→39KM 義大利 The Mall Outlet→253KM 聖彼得大教堂廣場→西班牙台階-許願池→古羅馬競技場(外觀)→君士坦丁凱旋門→羅馬

【The Mall Outlet】：在這個優雅精緻的建築空間中，諸多世界精選品牌，以獨特的藝術風格展現在您面前。其中薈萃的商品種類包括 PRADA、YSL、GUCCI、TOD'S、BV、ARMANI，您可以在這些商店間自由徜徉，流連忘返。



【聖彼得大教堂】(義語：Basilica di San Pietro in Vaticano) 又譯：聖伯多祿大殿，是位於【梵蒂岡】意為「先知之地」。位義大利境內，是一個典型的城中之國。這是實體世界面積最小的國家，卻是虛擬世界力量最大的國家，也被稱為「神的國度」。梵蒂岡的天主教宗座聖殿，建於1506年至1626年，為天主教會重要的象徵之一。作為最傑出的文藝復興建築和世界上最大的教堂，其佔地23,000平方公尺，可容納超過六萬人，教堂中央是直徑42公尺的穹窿，頂高約138公尺，前方則為聖彼得廣場與協和大道。雖然並不是所有天主教教堂的「母堂」、亦非羅馬主教(教宗)的主教座堂，聖彼得大殿仍被視為是天主教會最神聖的地點。

【西班牙階梯】(義語：Scalinata della Trinità dei Monti) 是位於羅馬的一座戶外階梯與西班牙廣場相連接，而山上天主聖三教堂，由法國波旁王朝的國王所資助建造就在西班牙階梯的頂端。西班牙階梯無疑是全歐洲最長與最寬的階梯，總共有135階，是法國的波旁王朝使用法國外交官的遺產資助梵蒂岡資金，在1723年-1725年間建造完成的。

【許願池-特雷維噴泉】(義語：Fontana di Trevi) 俗稱許願池，是一座羅馬最大的巴洛克風格噴泉，高25.6公尺，寬19.8公尺。特雷維噴泉是羅馬市著名的景點。遊客通常會在此地許願，因為相傳羅馬軍團士兵出征前會在此投下硬幣祈願能凱旋歸來。

【古羅馬競技場遺址】(義語：Colosseo- Piazza delle Erbe) 又譯羅馬鬥獸場、羅馬大角鬥場；原名弗萊文圓形劇場，是古羅馬時期最大的圓形角鬥場，建於公元72年-82年間。羅馬競技場是卵形的圓形劇場是目前最大的圓形劇場。建材包括洞石、凝灰岩及磚飾面的混凝土。羅馬競技場中部份因地震及盜石賊的破壞而受損，不過仍然是羅馬帝國的代表性建築物。(外觀)

【君士坦丁凱旋門】(義語：Arco di Costantino) 是羅馬的一座凱旋門，位於羅馬競技場與帕拉蒂尼山之間。君士坦丁凱旋門是為了紀念君士坦丁一世於312年10月28日的米爾維安大橋戰役中大獲全勝而建立的。君士坦丁凱旋門也是羅馬現存的凱旋門中年代最晚的一座。

早餐：飯店早餐	午餐：方便逛街 敬請自理	晚餐：敬請自理
住宿：Warmthotel 或 Hotel The Caesar Roma Pisana 或 Ibis Styles Roma Aurelia 或 Holiday Inn Roma Aurelia 或同級		

第八天

羅馬-自由活動 (不含午晚餐)



今天全天自由活動。羅馬是世界著名的歷史文化古城，地中海文明的重要源頭和古羅馬文明發祥地^[5]，建城歷史悠久，可考的城市歷史長達2800多年。

今日貴賓們可以自由自在的暢遊並感受這歷經了幾世紀抑或是千年的古國文化。

羅馬推薦自費項目：不強迫，須 15 人以上參加方可成行

(1)羅馬梵諦岡一日遊(每人費用:\$220 歐元)

含(1)聖彼得大教堂入內參觀 (2)梵諦岡博物館入內參觀門票 (3)參觀米開朗基羅壁畫
(4)中文導遊 4 小時 (5)中餐餐盒一份 (6)飯店/梵諦岡來回接送

(2)羅馬蒂沃利-艾斯特宮 Villa d'Este 一日遊 (每人費用:\$180 歐元)

含(1)艾斯特宮入內參觀門票 (2)中文導遊 4 小時
(3)中餐餐盒一份 (4)飯店/艾斯特宮來回接送

(3)羅馬一日遊 遊古羅馬競技場入內 + 博爾蓋塞美術館入內參觀 (每人費用:\$180 歐元)

含(1)古羅馬競技場入內參觀門票 (2)博爾蓋塞美術館入內參觀門票
(3)中餐餐盒一份。 (4)飯店/景點，來回接送 (5)中文導遊 4 小時

其他精選自費推薦：(不含當地導遊)

- * 五漁村：包含電車票(二個村子)+巴士至景點來回接送，60 歐元/人。
- * 希爾苗內古城+加爾達湖遊船：含船票，巴士至景點來回接送，60 歐/人。
- * 白露里治奧-天空之城：含九人座小車來回、景點接送，80 歐/人。
- * 威尼斯-彩虹島半日遊(4 小時)：含景點來回船票、景點來回接送，80 歐/人。
- * 水都威尼斯貢多拉巡遊：來回 20 分鐘，35 歐/人

早餐：飯店早餐	午餐：方便逛街 敬請自理	晚餐：方便逛街 敬請自理
住宿： Best Western Hotel Goldenmile Milan 或 Hotel The Caesar Roma Pisana 或 Ibis Styles Roma Aurelia 或 Holiday Inn Roma Aurelia 或同級		

第九天

羅馬✈️杭州✈️ 桃園(台北) CA732 (11:55/06:40+1)



今日我們將這“文藝復興大時代雄偉的建築與氣勢磅礴的教堂壁畫景象”全部收入行囊，優雅的暫別這“永恆的古城”，搭車前往機場辦理登機手續，乘班機飛往台灣。

早餐：飯店早餐	午餐：機上餐食	晚餐：機上餐食
住宿：機上		

第十天

杭州



桃園(台北)

CA149 (09:30/11:25)



期待下次與您再相會，祝您健康、順心。

早餐：X	午餐：X	晚餐：X
住宿：溫暖的家		

【作業說明】

- (1) 20 人成團
 - (2) 訂金每人 25000 元
 - (3) 歐洲申根免簽
 - (4) 外國護照需+500
 - (5) 團體機票(含燃油附加稅)一經開票後，均無退票價值，此點基於航空公司之規定，敬請見諒。
 - (6) 若因不可抗力因素/航空公司變動航班時間/景區臨時關閉等，造成團體在行進時行程先後順序調整或更改調整行程，將盡力忠於原行程內容，敬請見諒
 - (7) 在網路上完成報名動作，只是完成預定手續，並不保證一定有團位，尚需待客服人員確認後方可確定。
 - (8) 歐洲大部份飯店無三張正常床型之三人房，如旅客需求三人同住一房，無法保證所住之房型為三張正常床，大部份為雙人房加床（沙發床或行軍床），如旅客無法接受此一安排建議勿需求三人同住一房。
- * 因歐洲飯店房間空間較小，部份飯店無法提供三人房，亦無法提供雙人房加床，如旅客需求三人房房型或雙人房加床，需視飯店狀況安排，無法保證，敬請了解。

【團費包含】

- (1) 來回經濟艙團體機票
- (2) 兩地機場稅、燃油稅、機上標準餐食
- (3) 行李規則(**詳細行李規範請見航空公司官網)
託運行李 --限 23 公斤(限 1 件)。(加大行李公斤數需依公斤數額外加價)
手提行李 --限 5 公斤(限 1 件)。(若於機場現場行李超重，收費則依機場實際公告為準。)
- (4) 行程表上表明之各項開支，如飯店、餐食、門票景點等。
- (5) 本行程包含旅行業責任保險【意外死殘保額新臺幣 250 萬、意外醫療保額新臺幣 20 萬】
- (6) 旅客未滿 15 歲或 70 歲以上，依法限制最高【意外死殘保額新臺幣 200 萬元、意外醫療保額新臺幣 20 萬】

【費用不包含】

- (1)個人新辦護照或其他證件/簽證費用。(※大陸轉機，旅客須自行備妥~效期內台胞證)
- (2)行程表上未表明之各項開支，自選建議行程交通及應付費用。
- (3)純係私人之消費：如行李超重費、飲料酒類、洗衣、電話、電報及私人交通費等。
- (4)隨團領隊、導遊、司機等小費。**每天每人 12 歐元 x10 天=120 歐元**
- (5)本行程若遇單男或單女無法與同性別客人或領隊配房時，需補單人房差額，請洽業務專員。

【簽證說明】

- (1)自 2011 年 1 月 11 日起持「中華民國護照」(需有身分證字號之護照，無身分證字號如僑民，則不適用)以觀光名義入境「歐洲申根公約國家」可適用六個月內停留 90 天免簽證。
- (2)旅客若為雙重國籍或多重國籍並「非」持中華民國護照入境歐洲申根公約國家，旅客請於報名參團前告知您的服務人員，並應自行查明所持護照所屬國家入境歐洲之相關簽證規定。
- (3)依法律規定，旅客辦理入出境中華民國手續，均應持相同國籍之合法有效護照。
- (4)為避免旅客因下列因素無法出境或入境歐洲，請旅客於行程出發七日前將護照正本交付本公司，由專人預先檢查確認並由領隊攜至機場辦理登機手續。
 - (A)無護照、護照頁數不足、效期不足(需六個月以上，以入境台灣之日期為基準)、過期者或護照污損(包含髒污、封面與內頁分離、局部破裂、蓋有非出入境之印章等)、相貌變更與護照照片不符、姓名變更等：請詳閱「護照申請須知」或來電洽詢。
 - (B)特殊身份如:軍警人員、役男請先申請許可或加蓋「出境許可章」、雙重國籍、無身份證字號之中華民國護照、境外補發之中華民國護照...等)
 - (C)出國當天未攜帶有效護照

申根免簽國之一 歐洲申根區給予持有載明身分證字號之中華民國護照之中華民國國民可以申根區免簽證入境，停留日數與申根區合併計算，每 6 個月期間內總計可停留 90 天

國人可以免申根簽證方式進入的歐洲申根區國家及地區 包括：

- (1)申根會員國 (25 國): 法國、德國、西班牙、葡萄牙、奧地利、荷蘭、比利時、盧森堡、丹麥、芬蘭、瑞典、斯洛伐克、斯洛維尼亞、波蘭、捷克、匈牙利、希臘、義大利、馬爾他、愛沙尼亞、拉脫維亞、立陶宛、冰島、挪威、瑞士。

【小費說明】

在歐洲地區適時給予服務人員些許小費，是一種國際禮儀，也是一種實質性鼓勵與讚許；然而小費之收取非硬性強收，對於沿途為各位服務的領隊、當地導遊及司機，您可視行程中之表現：如表現佳，可給予全額或再額外加給以茲鼓勵，如表現不盡理想，您可斟酌給予。以下僅將各項有必要給予小費的建議如下，以供參考：

- (1)房間清潔工：每房歐元\$1 元，置於枕頭上。
- (2)行李服務員上、下大行李之小費，每件行李歐元\$1 元。

【電壓】 220-230V



【貨幣】

當地使用歐元 歐元等於 34.32 新臺幣(依匯率)

【電話】

- 1.人在台灣，打電話到歐洲

台灣國際冠碼 + 歐洲各國國碼 + 當地區域號碼(不須撥0) + 電話號碼
(例如：002 + 33 + 1 + 電話號碼)

2.人在歐洲·打電話回台灣家中

歐洲國際冠碼 + 台灣國碼 + 區域號碼(不須撥0) + 家中電話
(例如：00 + 886 + 2 + 室內電話號碼)

3.人在歐洲·打電話回台灣的行動電話

歐洲國際冠碼 + 台灣國碼 + 行動電話(不須撥第一位數字0)
(例如：00 + 886 + 932XXXXXX)

歐洲國碼：

英國 44 / 盧森堡 352 / 法國 33 / 比利時 32 / 荷蘭 31 / 德國 49
瑞士 41 / 奧地利 43 / 捷克 420 / 匈牙利 36 / 波蘭 48 / 義大利 39

【時差】

義大利與台灣之間的時差為 7 小時。義大利慢台灣 7 小時。

【當地氣溫】

義大利城市歷年平均氣溫

義大利南方，例如羅馬和拿坡里的冬季氣溫仍然溫和，雖然是淡季，一些景點的開放時間有限，但仍然是探索該國許多歷史遺蹟的快樂時光

°C	1月	2月	3月	4月	5月	6月	7月	8月	9月	10月	11月	12月
羅馬	8	9	12	14	21	23	26	24	22	18	13	10
米蘭	3	6	10	13	19	23	25	25	20	15	9	4
拿坡里	9	9	12	14	18	21	25	25	22	18	13	10
威尼斯	3	5	8	12	17	20	23	23	20	14	8	4

* 為避免入境歐洲之通關延誤及困擾，請各位貴賓拒絕幫他人攜帶香煙入境歐洲。

* 其他服務小費，因地區及服務性質不同，可先徵詢領隊或導遊之意見，再決定付小費之多寡。

【安全守則】

為了您在本次旅遊途中本身的安全，我們特別請您遵守下列事項，這是我們應盡告知的責任，也是保障您的權益。

1.搭乘飛機時，請隨時扣緊安全帶，以免亂流影響安全。

2.貴重物品請託放至飯店保險箱，如需隨身攜帶切勿離手，小心扒手在身旁。

3.住宿飯店時：

(1)請隨時將房門扣上安全鎖，以測安全

(2)離開房間時，應當將貴重物品隨身攜帶，並勿在燈上晾衣物。

(3)勿在床上吸煙，聽到警報器響，請由緊急出口迅速離開。

(4)請自備盥洗用具及穿著輕便之衣物。(響應環保 飯店並無全有吹風機、洗髮精、香皂、拖鞋、牙

刷、牙膏；敬請自備)

(5)付費電視：飯店內的電視分付費及免費頻道。付費頻道需按房間號碼確認付費，才能使用！

(6)浴室地面有些未設排水口，浴盆防水簾請收到浴缸內；並請小心積水水滑，若使用不善而有淹到地毯情形，或破壞房間設施，會被飯店要求賠償，請特別注意。

4.游泳池未開放時請勿擅自入池游泳，並切記勿單獨入池。

5.搭乘船隻請務必穿著救生衣。

6.搭乘快艇請扶緊把手或坐穩，勿任意移動。

7.搭乘各項交通工具時，請勿任意更換座位，頭、手請勿伸出窗外，上下車時請注意來車方向以免發生危險。

8.搭乘纜車時請依序上下，聽從工作人員指揮。

9.團體需一起活動，途中若要離隊需徵得領隊同意以免發生意外。

10.夜間或自由活動時間若需自行外出，請告知領隊或團友，並應特別注意安全。

11.行走雪地及陡峭之路請謹慎小心。

12.切勿在公共場合露財，購物時也勿當眾清數鈔票。

13.遵守領隊所宣布的觀光地區、餐廳、飯店、遊樂設施等各種場所的注意事項。

14.重申歐盟加強查緝仿冒品，旅客出入境攜帶或穿著或購買仿冒商品,可處四年有期徒刑及 37 萬 3 千美金罰鍰。

15.本公司將協助確認行程內安排之餐飲業、旅宿業、觀光遊樂業、交通運輸業皆遵循旅遊目的地國家防疫管制措施，妥適安排行程。

* 若有行動不便、慢性疾病、年滿 70 歲以上之貴賓，請主動告知。

* 為考量旅客自身之旅遊安全及行程順暢度，並顧及同團其他團員之遊覽權益，行動不便之貴賓，需有二人以上的家人或友人同行，並經公司評估，方始接受報名。若報名付訂金後臨時告知，將收取相關必要費用，敬請見諒。

* 重要提醒：因近來歐洲遊覽車偷竊案頻傳，為保障旅客財物安全，請旅客離開遊覽車時，貴重物品請務必隨身帶下車，盡可能不要將任何物品置留在車上，更不可將物品放置車上過夜。遊覽車司機不負保管責任，若因此有任何財物損失，旅客須自行承擔風險

※更多旅遊醫學相關資訊請查詢疾病管制署全球資訊網 <https://www.cdc.gov.tw> 「國際旅遊與健康」專區，或撥打防疫專線 1922 (國外可撥+886-800-001922)。